

Foltys Miloslav

Ad Foltys Miloslav

Občas se v pramenech objevuje křestní jméno Miroslav. V knize I. Zlínský šachový turnaj (Zlín 1947) o sobě napsal:

„**Dr. Miloslav Foltys**, nar. 1904, člen Š. K. Baťa, začal v r. 1924 v pražském Aljechinu. V r. 1930 vyhrál přebor největšího ostravského klubu ŠK Kautský Mor. Ostrava, 1932 dělil 1.-2. místo v župním žebříčku mor. Ostravské župy. Pak se věnoval více práci organizační a publicistické jako župní funkcionář. V r. 1943 získal 2. místo v župním žebříčku uher. Hradištské župy za Hoffmannem. Má dobré teoretické znalosti, ale nedostatek praxe, ježto již dlouho žije mimo šachová střediska. Celou druhou polovici zlínského turnaje r. 1943 hrál značně pod svou obvyklou silou, ježto neměl dovolenou a musil často dojížděti za zaměstnáním vlakem, takže nakonec onemocněl a poslední partii prohrál kontumací.“ – Po válce působil JUDr. Miloslav Foltys (starší bratr mezinárodního mistra Jana Foltyse) v letech 1946-1948 jako předseda Městského národního výboru v Holešově, pak jako soudce v Kroměříží. Celý zbytek svého velmi dlouhého života pak strávil v Holešově. Zemřel v r. 2002.

Foltys,J - Foltys,M [D05]

Mor. Ostrava ch. (6), 1935

1.d4 Jf6 2.Jf3 e6 3.e3 d5 4.Sd3 c5 5.b3 Jc6 6.0-0 b6 7.Sb2 Se7 8.Je5 Sd7 (Správné bylo Sb7, neboť vazby 9.Sb5 nemusel se černý obávat) **9.a3 0-0 10.Jd2 Je8** (Poměrně nejlépe, černý chce hrát protistonewall) **11.f4 f5 12.c4!** (Bílý usiluje otevřít hru, aby uplatnil lepší postavení lehkých figur) **12...Jf6 13.Jdf3 Je4?** (Takové tahy vedou v podobných pozicích ke klidné hře, končící remisou. Měl-li černý v úmyslu vskutku zabočít do klidných vod, chytil věc právě za opačný konec. Po učiněném tahu rozpoutá se totiž hotová bouře) **14.cxd5! exd5 15.dxc5 Sxc5** (Po Jxc5 přišlo by 16.Jxd7 a Sb5 s převahou bílého. Po učiněném tahu vypadá slabina e3 hrozně, ale s tím bílý počítal, jde o to, využití špatného umístění střelce d7) **16.Sxe4 Sxe3+ 17.Kh1 dxe4 18.Dd5+! Kh8 19.Jf7+ Vxf7 20.Dxf7** (Hrozí mat. Nelze 20...De7 21.Sxg7 mat a po 20...Df8 21.Dxd7 měl by černý rovněž o věž méně. Konec je konec. Černý hrál) **20...Jd4 21.Jxd4 Se8 22.Df8#** mat. Moravskoslezský deník 1935. 1-0

IV. sjezd Moravskoslezské šachové župy 1.-11.8.1940. Zpracovali a vydali: mistr Jan Foltys a Dr.M. Foltys, Holešov 1940

Foltys,M - Urbanec,M [C07]

Přerov /župní družstva/, 02.02.1941

1.e4 e6 2.d4 d5 3.Jd2 c5 4.c3 cxd4 5.cxd4 Jc6 6.Jgf3 dxe4 7.Jxe4 Se7 8.Sb5 Sd7 9.0-0 a6 10.Se2 Jf6 11.Jxf6+ Sxf6 12.Se3 0-0 13.Dd2 Da5 14.Vfd1 Dxd2 15.Vxd2 Vfd8 16.Vad1 Jb4 17.a3 Jd5 18.Sc4 Se8 19.Sg5 Vac8 20.Sb3 Sc6 21.Sxf6 Jxf6 22.Je5 Sd5 23.Vd3? Sxb3 24.Vxb3 Vxd4! 25.Ve1 b5 26.Jd3 Jd5 27.g3 Vc2 28.Ve5 g6 29.Kg2 Kg7 30.Kf3 Vd2 31.Jc5 Jc7 32.Ke3 Vd1 33.Jd3 Vc4 34.Ke2 Vh1 35.h4 Jd5 36.Kf3 Kf6 37.Ve4 Kg7 38.Je5 Vxe4 39.Kxe4 Ve1+ 40.Kd4 Vc1 41.Jd3 Vc2 42.Ke5 Vc6 43.Kd4 f6 44.Ke4 Vc4+ 45.Kf3 e5 46.Je1 Kf7 47.Ke2 Ke6 48.f3 f5 49.Jd3 e4 50.fxe4 fxe4 51.Je1 Ke5 52.Kd2 e3+ 53.Kd3 Vd4+ 54.Kc2 Vd2+ 55.Kc1 Ke4 56.a4 b4 57.a5 Vd4 58.g4 e2 (Našinec 23.2.1941) 0-1

Foltys,Miloslav - Chrástek,Bohumil [D61]

Holešov-Uh. Hradiště, 21.12.1941

[Foltys]

Dámský gambit. Hrál se 21.XII.1941 v meziklubovém mistrovském utkání Holešov - Uh. Hradiště. **1.d4 d5 2.c4 c6 3.Jf3 Jf6 4.Jc3 e6 5.Sg5 Se7 6.e3 Jbd7 7.Dc2 0-0 8.a3 Jh5?** (Dosud hráno podle teorie, ale poslední tah černého je chybou a mělo se místo něho hrát 8...a7-a6 s dalším h6 a b7-b5) **9.h4** (Zabraňuje zjednodušení hry a hrozí 10.g2-g4 Jh5-f7 11.Sxf6 s dalším 12. g4-g5 atd.) **9...Jdf6** (Tím se postupu g pěšce nezabrání, ale i po 9...f6 10.Sf4 Jxf4 11.exf4 má bílý výhodnější postavení) **10.Je5 Jd7 11.g4 Jxe5 12.dxe5** (Horší by bylo 12.Sxe7, neboť černý hraje 12...Jf3+ a po 13.Ke2 Dxe7 jednoho z jezdců zachrání a nemá se čeho víc obávat) **12...f6 13.0-0-0 fxe5** (Černý nemá rozumného vyčkávacího tahu) **14.hxg5 Sxg5 15.Vxh5 g6 16.Vh3 Vf7 17.f4 Se7 18.Sd3 Vg7 19.Vdh1** (Je zřejmé, že útok bílého musí prorazit. Nyní již hrozí 20.Sxg6 Vxg6 21.Dxg6++ s rychlým matem) **19...De8 20.Vh6** (Opět hrozí 21.Sxg6 Vxg6 22.Vxh7!) **20...Df7 21.Dh2** (Přesnější než 21.Sxg6 Vxg6 22.Vxh7 Dxh7! 23.Vxh7 Kxh7 24.f5, což by též postačilo k výhře) **21...b6** (Nebo 21...Sc5 22.Kd2) **22.Sxg6 Dxg6** (Po 22...Vxg6 vyhraje 23.Vxh7) **23.Vxg6 hxg6 24.Dh8+ Kf7 25.Vh7 Sf8 26.Vxg7+ Sxg7 27.Dd8** (Drtí černou posici a hrozí kromě toho 28.cxd5 exd5 29.Jxd5!) **27...dxc4 28.Je4** (Hrozí hned dvěma maty) **28...Sf8 29.Jg5+** a černý se vzdal, neboť po 29...Kg8 30.Df6 dostane nejpozději 4. tahem mat. Jan Foltys - Svět (Zlín) 11.2.1942. **1-0**

Holešov 1941 (2.-6.7.)

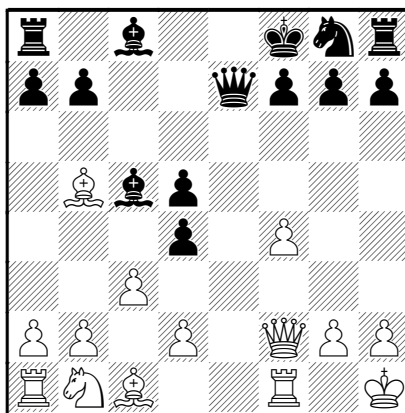
		1	2	3	4	5	6	7	8	Body	Los
1	Foltys Jan	-	x	1	1	1	1	1	1	6x	4
2	Hromádka	x	-	0	1	1	1	1	1	5x	3
3	Tikovský	0	1	-	1	1	1	x	1	5x	8
4	Chrástek B.	0	0	0	-	x	x	1	1	3	2
5	Dr. Foltys	0	0	0	x	-	0	1	1	2x	5
6	Chrástek J.	0	0	0	x	1	-	x	0	2	7
7	Rašovský	0	0	x	0	0	x	-	x	1x	6
8	Volný	0	0	0	0	0	1	x	-	1x	1

(Archiv K. Hromádka)

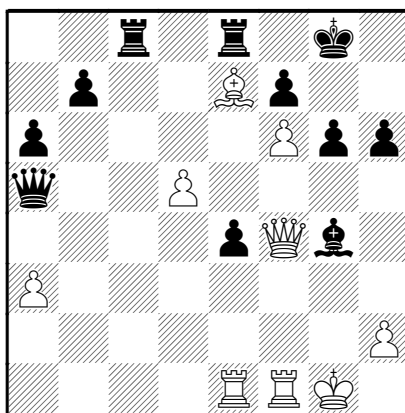
Chrástek,J - Foltys,M [C61]

Holešov (4), 1941

1.e4 e5 2.Jf3 Jc6 3.Sb5 Jd4 4.Jxd4 exd4 5.0-0 Dg5?!N 6.De2 c6 7.Sc4 Sd6 8.f4! De7 9.c3 Sc5 10.Kh1 d5 11.exd5 cxd5 [11...Dxe2 12.Sxe2 cxd5 13.b4 Sb6 14.Sb2 dxc3 15.Jxc3!±] 12.Sb5+ Kf8 13.Df2!



13...dxc3 14.d4 cxb2 15.Sxb2 Sb4 16.Jc3 Jf6 17.f5 Sxc3 [17...Sd7] 18.Sxc3 Je4 19.De1! Dg5 20.Dc1 Df6 21.Sb4+ Kg8 22.Dc7 h6 23.De5 Dh4 24.De8+ Kh7 25.De5 Jf6 26.Kg1 a6 27.Sd3 Dg5 28.Vac1 Ve8 29.Se7 Dd2 30.Sb1 Kg8 31.Vcd1 Da5 32.Dd6 Je4 33.Sxe4 dxe4 34.f6! g6 35.a3 Sg4 36.Vde1 Sf5 37.d5! Vac8 38.g4! Sxg4 39.Df4



39...Kh7 [39...Db6+ 40.Kh1 Sf3+ 41.Vxf3 exf3 42.Dxh6 Dxf6 a vyhraje černý! To vidí Fritz2, nikoliv hráči a glosátoři! JK/] 40.Dxg4 Dxd5 41.Dxe4 Dg5+ 42.Dg2 Dxg2+ 43.Kxg2 Vc2+ 44.Vf2 Vc4 45.Vd1 Vec8 46.Vd8 Vg4+ 47.Kf3 Vcc4 48.Vf8 a černý se vzdal po několika tazích. Podle "Českého Slova" in: Šach 1941, 116. Kráceno, též chybný zápis od 22. tahu opraven. JK. V uvedených pramenech uveřejněno asi omylem jako Foltys-Chrástek 1-0

Foltys,M - Hromádka,K [E90]

Holešov (6), 05.07.1941

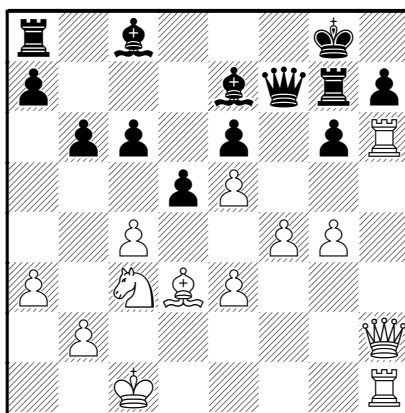
1.d4 Jf6 2.c4 c5 3.Jf3 g6 4.Jc3 Sg7 5.d5 d6 6.e4 0-0 7.h3 a6 8.Dc2 e6 9.Sd3 exd5 10.exd5 Ve8+ 11.Kf1 Jbd7 12.Sg5 Dc7 13.g3 Je5 14.Jxe5 Vxe5 15.f4 Ve3 16.Kf2 Ve8 17.Vae1 Sd7 18.Kg2 b5 19.b3 b4 20.Sxf6 Sxf6 21.Je4 Sd4 22.f5 Sxf5 23.Jg5 Sxd3 24.Dxd3 Ve7 25.Ve4 Vae8 26.Vhe1 Sc3 27.V1e2 Dd7 28.g4 h6 29.Vxe7 Vxe7 30.Je4 Se5 31.Df3 f5 32.Jf2 Kg7 33.Jd3 fxc4 34.Dxg4 Dxg4+ 35.hxc4 Kf6 36.Kf3 a5 37.Ve1 Sd4 38.Vxe7 Kxe7 39.Jf4 Kf6 40.Ke4 Se5 41.Je6 Sh2 42.Jd8 h5 43.gxh5 (pečetěno) 43...gxh5 44.Jc6 h4 45.Kf3 Kf5

46.Jxa5 h3 47.Jc6 Sf4 48.Je7+ Kf6 49.Jc8 Ke5 50.Je7 h2 (a bílý vzdal v 55. tahu. Zbytek partie v sešitu K. Hromádky překryt tabulkou turnaje v Holešově. Archiv K. Hromádka - partie č. 1424) 0–1

Foltys,M - Chrástek,B [D61]

Holešov-Uherské Hradiště, 21.12.1941

1.d4 d5 2.c4 c6 3.Jf3 Jf6 4.Jc3 e6 5.Sg5 Se7 6.e3 Jbd7 7.Dc2 0–0 8.a3 Jh5? (Dosud se hrálo podle teorie, ale poslední tah černého je chybný a mělo se místo něho hrát 8...a6 s dalším h6 a b7-b5) 9.h4 (Zabraňuje zjednodušení hry a hrozí 10.g4 Jhf6 11.Sxf6 s dalším 12.g4-g5 atd.) 9...Jdf6 (Tím se postupu g-pěšce nezabrání, ale i po 9...f6 10.Sf4 Jxf4 11.exf4 má bílý výhodnější postavení) 10.Je5 Jd7 11.g4 Jxe5 12.dxe5 (Horší by bylo 12.Sxe7, neboť černý hraje 12...Jf3+ a po 13.Ke2 Dxe7 jednoho z jezdců zachrání a nemá se čeho víc obávat) 12...f6 13.0–0–0! fxg5 (Černý nemá rozumného vyčkávacího tahu) 14.hxg5 Sxg5 15.Vxh5 g6 16.Vh3 Vf7 17.f4 Se7 18.Sd3 Vg7 19.Vdh1 (Je zřejmé, že útok bílého musí prorazit. Nyní již hrozí 20.Sxg6 Vxg6 21.Dxg6+! s rychlým matem) 19...De8 20.Vh6 (Opět hrozí 21.Sxg6 Vxg6 22.Vxh7!) 20...Df7 21.Dh2 (Přesnější než 21.Sxg6 Vxg6 22.Vxh7 Dxh7! 23.Vxh7 Kxh7 24.f5 což by též postačilo k výhře) 21...b6



(Nebo 21...Sc5 22.Kd2) 22.Sxg6 Dxg6 (Po 22...Vxg6 vyhraje 23.Vxh7) 23.Vxg6 hxg6 24.Dh8+ Kf7 25.Vh7 Sf8 26.Vxg7+ Sxg7 27.Dd8 (Patí černou posici a hrozí kromě toho 28.cxd5 exd5 29.Jxd5!) 27...dxc4 28.Je4 (Hrozí hned dvěma maty) 28...Sf8 29.Jg5+ (a černý se vzdal, neboť po 29...Kg8 dostane mat nejpozději 4. tahem 1.Df6 atd. Poznámky J. Foltys ve "Světě", in: Šach 1942, 55) 1–0

Varad'a - Foltys,M [B70]

Uherské Hradiště, 29.03.1942

1.e4 c5 2.Jf3 Jc6 3.d4 cxd4 4.Jxd4 Jf6 5.Jc3 d6 6.Se2 g6 7.0–0 (Zde se bílý uchyluje od vyšlapaných cest, ale sotva k svému prospěchu. 7.Se3 je jistě nejlepší) 7...Sg7 8.Jxc6 (Tato výměna se však plným právem považuje za špatnou, protože posiluje černý střed) 8...bxc6 9.f4 Db6+ 10.Kh1 0–0 11.f5 (Třetí chyba, jež dává soupeři důležitý bod e5 pro jezdce. Bílý se o nic nestará a pokračuje také v příštím tahu v zdánlivém útoku, který je sice v některých

jiných variantách sicilské obrany dobrý a silný, zde však předčasný a slabý) **11...Sb7 12.g4 Jd7!** (Jezdec už míří na e5, odkud nemůže být snadno vypuzen) **13.De1 d5** (Proráží bílý řetěz pěšců a zároveň připravuje dráhu pro střelce b7) **14.Sd3 Je5 15.Se3?** (Jednou bylo chybné, že střelec na e3 nešel, ještě horší je to nyní, že tam jde. Na b2 černý ovšem nyní ani v příštích tazích nesmí brát pro Vb1) **15...Jxd3** (Trochu ukvapené. Lépe bylo hned 15...d4! 16.Sf2 c5. Na příklad 17.Ja4 Dc6 18.b3 c4 a bílý ztrácí figuru) **16.cxd3 d4 17.Sf2 c5 18.Je2 c4!** (Nový úder, který ničí bílý střed a pomáhá všem černým figurám do hry) **19.Dd2 cxd3** (Také hned Vfd8 bylo možné) **20.Dxd3 Vfd8 21.Sh4 Vd7 22.b3?** (Vede k rychlé zkáze, ale ani jiné tahy nemohly bílého zachránit od prohry) **22...Sa6! 23.Df3 d3 24.fxg6 Dxc6** (V tomto tahu se nejlépe projevuje zkušenost vůdce černých. Mohl jistě hrát také dxe2, protože nějaký šach mu neuškodí, ale nač v omezeném čase se zabývat něčím jiným, když zvolená cesta vede jasně a bez zápletek k výhře) **25.Jf4 Dh6** (Je napaden střelec i kvalita, a to stačí k výhře, zvláště když zůstává důležitý volný pěšec d3. Bílý se mohl vzdát) **26.Jh5 Sxa1 27.Dxf7+ Kh8 28.Vxa1** (Po 28.g5 Dg6 by hořela ještě další figura) **28...Vf8** (Nutí k výměně dám) **29.g5 Vxf7 30.gxh6 d2! 31.Vd1 Vf1+** (Bílý se vzdal. A. Pokorný - Lidové noviny 22.4.1942) **0-1**

Foltys,M - Marek,dr [D53]

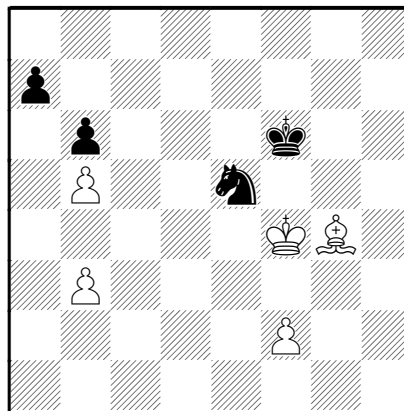
Holešov /ch. Spolku šachistů/, 1943

(Další ukázkou čerpáme z 2. čísla zpráv Uherskohradištské župy podle poznámek vítězových) **1.d4 Jf6 2.c4 e6 3.Jc3 d5 4.Jf3 Se7 5.Sg5 dxc4 6.e3 b6?** (Černý sehrál slabou variantu) **7.Sxc4 Sb7?** [7...0-0!] **8.Da4+** (Nelze nyní Jbd7 pro Je5 a Sc6 pro Sb5. Následovalo tedy) **8...c6** a po **9.Je5** (nelze opět dobře b5 pro Db3 s hrozbou Sxb5. Také po) **9...0-0 10.0-0** (nelze b5 pro Db3 Dc7 Se2 a6 Vac1! s blokadou černé hry. V partii následovala po) **10...Dc7 11.Db3** (hrubá chyba) **11...Vd8??** (Bílý nyní tahy) **12.Sxe6! fxe6 13.Dxe6+ Kh8** vynutil známý dušený tah ve 4 tazích. Šach 1943, 85) **1-0**

Volný - Foltys,Miloslav

Holešov match (3), 1943

Diagram



V třetí partii matche Volný - Dr. Foltys došlo po 53. tahu bílého k této posici. Černý na tahu našel tak přesvědčující a jednoduchou cestu k remise, že bílý ani v partii po přerušení nepokračoval. Naleznete ji též **53...Jg6+!** (Aby zamezil f2-f4. Na dámské křídlo muž byti bílý vpuštěn. Mnohem slabší jsou tahy Jd3+ s násl. Je5 či. Je1) **54.Ke4 Kg5! 55.Sd1** (Nebo jakkoliv) **55...Jf4 56.Sc2 Je6 57.Kd5 Kf6 58.Kc6 Ke5 59.Kb7 Kd6 60.Kxa7 Kc7** a nyní

pokračuje jezdec ve svém tanci z pole f4 a zpět - remis. Jednoduché velmi - ale nejprve musil přijít černý na ideu, že pěšce (druhého) je možo se vzdát. Dr. Foltys - Zprávy Uherskohradištské žpy 1943, č. 3 a 4. Upravil JK v textu po 55.Jf4 pokračoval autor nemožným(!) tahem 56.Kd5. 1/2

Uherskohradištská župa

Župní přebor v Uherském Hradišti 1943

		1	2	3	4	5	6	7	Body	Poř.
1	Dr. Foltys	-	x	x	1	1	1	1	5	
2	Hoffmann	x	-	1	x	1	1	1	5	
3	Petřík	x	0	-	x	1	x	1	3x	
4	Tománek	0	x	x	-	1	1	x	3x	
5	Volný	0	0	0	0	-	1	1	2	
6	Dr. Melčák	0	0	x	0	0	-	1	1x	
7	Holas	0	0	0	x	0	0	-	0x	

(Šach 1943, str. 113)

Hoffmann,Vilem - Foltys,Miloslav [E38]

Uherské Hradiště /župni/ (7), 20.06.1943

Partie č. 4. Indická hra. Hrána v Uh. Hradišti 20.6.1943 v 7. utkání turnaje o přebor župy.

1.d4 Jf6 2.c4 e6 3.Jc3 Sb4 4.Dc2 c5 5.dxc5 (Platí za nejsilnější. Po 5.Jg1-f3 nebo e2-e3 dostane se černý brzo ku d7-d5 a nejméně vyrovná hru) **5...Sxc3+ 6.Dxc3 Je4** (Tuto variantu analysovali zejména maďarští mistři) **7.Dc2** (Po 7.Dxg7 Da5+ 8.Kd1 Jxf2+ 9.Kc2 Vf8 10.Sh6 Dxc5 stojí černý na výhru) **7...Da5+ 8.Sd2 Jxd2 9.Dxd2 Dxc5** (Po Da5xd2 měl by bílý malou výhodu) **10.e3 Jc6 11.Jf3 0-0 12.a3 a5 13.Vd1 Vd8 14.Dd6** (Bílý tlak na sloupci d vypadá hrozivě, ale černý vzhledem na nevyvinuté král. křídlo soupeře má dosti obranných prostředků) **14...Dxd6 15.Vxd6 Kf8! 16.c5 Ke7 17.Sb5** (Jinak by přišlo b7-b6) **17...a4 18.Sxc6 dxc6 19.Vxd8 Kxd8 20.Je5 Va5! 21.Jd3!** (Po 21.Jxf7+ Ke7 stál by bílý špatně, ježto hrozí odříznutí jezdce) **21...e5! 22.e4 Se6 23.Kd2 f6 24.Vc1 Ke7 25.Vc3 Va8 26.Jc1 Va5 27.Je2 Vb5 28.Kc2 Sb3+ 29.Kd2 Se6 30.Kc2 Sb3+** Remis. Slabiny černé i bílé hry jsou asi vyrovnány. Oboustranně korektní partie. Dr. Foltys - Zprávy Uherskohradištské župy 1943, číslo 3. 1/2

Hoffmann,Vilém - Foltys,Miloslav [E38]

Holešov match o přebor župy (1), 12.09.1943

Partie č. 9. Indická hra. Hrána 12.9.1943 v Holešově jako první partie matche Hoffmann-Dr. Foltys o přebor župy 1943. **1.d4 Jf6 2.c4 e6 3.Jc3 Sb4 4.Dc2 c5 5.dxc5 Sxc3+ 6.Dxc3 Je4 7.Da3 De7 8.Se3 Ja6 9.b4** (Zde hrál mistr J. Foltys proti Szabovi v Mnichově 1942 9.g3 a docílil nakonec malé výhody) **9...b6! 10.f3** (Pochybné. Ale po 10.cxb6 Dxb4+ 11.Dxb4 Jxb4 12.Vc1 axb6 je černý ve výhodě. Též 10...Jxb4 bylo možné) **10...Dh4+ 11.g3 Jxg3 12.Sf2?** (Chyba. Mělo se hráti důsledné 12.hxg3 Dxh1 13.Jh3! a černý musel by hrát velmi přesně, aby jeho dáma neuvízla v zajetí) **12...Df6 13.Sxg3 Dxa1+ 14.Kf2 bxc5 15.bxc5 Dd4+ 16.e3 Dxc5 17.Dd3 d5** (Hrozilo Sd6 stísniti černou hru) **18.cxd5 Jb4!** (Špatné by bylo 18...Dxd5 19.Dxd5 exd5 20.Sb5+ Ke7 21.Sc6! atd.) **19.Da3 exd5 20.Je2 Sf5** (Mnohem lepší bylo zde 20...Sa6!) **21.Da4+** (Hrozilo Jd3+) **21...Sd7 22.Dd1 0-0 23.Jd4 Vfe8 24.Sf4 Vac8** (Braní pěšce na a2 dalo by bílému útočná tempa. Ale učiněný tah je nepřesný) **25.Vg1** (Lepší zde bylo a2-a3 s následujícím Sa6!) **25...Jc2 26.Sd3** (Bílý vidí spásu jen v útoku na krále. Na 26.Sa6 hrál by nyní černý 26...Jxd4 27.Sxc8 Vxc8! se ziskem druhého pěšce na a2, což by

přes různobarevné střelce asi postačilo k výhře)] 26...Jxd4 27.Vxg7+?! Kxg7 28.Dg1+ Kh8 29.Dg5 De7 30.Dh5 Sf5 31.Sxf5 Jxf5 32.Dxf5 f6 33.Sh6 De5 a bílý se vzdal. Dr. Foltys - Zprávy Uherskohradištské župy 1943. 0-1

Foltys,Miloslav - Hoffmann,Vilém [A82]

Zlin match o přebor župy, 14.09.1943

Partie č. 10. Stauntonův gambit. Hrána jako 2. partie matche o přebor župy 14.9.1943 ve Zlíně. 1.d4 f5 2.e4 fxe4 3.Jc3 Jf6 4.g4 (Riskantní pokračování, občas se v turnajích vyskytující. Častěji se hrává 4.Sg5 nebo i hned f3) 4...h6! 5.g5 hxg5 6.Sxg5 d5 7.f3 e3 (Vyhýbá se ostrým záplatkám po přijetí oběti e4xf3) 8.Sd3 Se6 9.Jge2 (Myšlenka vsadit jezce na g6 není špatná, ale lépe bylo Jc3-e2) 9...Sf7 10.Jf4 Jbd7 11.Jg6 Vh5 12.Sxe3 (Na 12.h4 přišlo by c5) 12...e5! (Tímto tahem získává černý lepší hru) 13.Jxf8 Kxf8 14.0-0 (Bílý nemá času k přípravě dlouhé rochády. Na 14.Dd2 přišlo by c5) 14...De7 15.Dd2 c5 16.Vae1 (Nejlepší výmluva) 16...exd4 17.Sxd4 Dd6 18.Se3 (Ovšem ne 18.Sf2 pro 18...Dxh2#) 18...d4 19.Sf4 Dc6 20.Sb5?? (Hrozná chyba. Po samozřejmém 20.Je4 Jd5! 21.Jg3 dala se partie dobře ještě hrát. Nyní je konec) 20...dxc3 21.De2 Dc8 (Jediné, ale postačující) 22.De7+ Kg8 23.Vd1 Jf8 24.Vd6 Jg6 a bílý po 2 tazích vzdal. Celý match, který skončil vítězstvím Hoffmanna v poměru 2,5:1,5, nezastihl oba soupeře v dobré formě: byl rozhodnut hrubými chybami, jichž vítěz učinil ovšem méně než poražený. Dr. F - Zprávy Uherskohradištské župy 1943, číslo 8. 0-1

Dr M. Foltys



**I. ZLÍNSKÝ
ŠACHOVÝ TURNAJ**

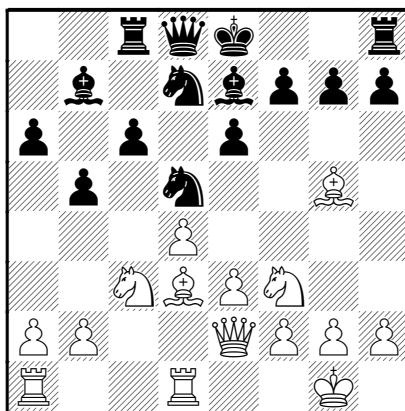
Turnaj ve Zlíně 1943 (11.-22.12.)

		1	2	3	4	5	6	7	8	9	0	1	2	3	4	Body	Los
1	m. Kottnauer	-	0	x	1	x	1	1	x	1	1	1	1	1	1	10x	7
2	m. Foltys	1	-	0	0	1	1	1	x	1	x	1	1	1	1	10	11
3	m. Pachman	x	1	-	0	1	0	1	1	x	1	1	x	1	1	9x	8
4	m. Zíta	0	1	1	-	0	0	0	1	1	1	x	1	1	1	8x	5
5	m. Šajtar	x	0	0	1	-	0	1	1	1	x	1	1	x	1	8x	3
6	m. Hromádka	0	0	1	1	1	-	0	1	x	0	1	1	x	1	8	10
7	m. Stulík	0	0	0	1	0	1	-	x	0	0	1	1	1	1	6x	13
8	m. Fichtl	x	x	0	0	0	0	x	-	0	1	x	1	1	1	6	6
9	m. Průcha	0	0	x	0	0	x	1	1	-	x	x	x	x	0	5	4
10	m. Pokorný	0	x	0	0	x	1	1	0	x	-	1	0	0	x	5	2
11	Petřík	0	0	0	x	0	0	0	x	x	0	-	x	1	1	4	9
12	Vašíček	0	0	x	0	0	0	0	0	x	1	x	-	1	x	4	12
13	Dr. Foltys	0	0	0	0	x	x	0	0	x	1	0	0	-	1	3x	1
14	Holas	0	0	0	0	0	0	0	0	1	x	0	x	0	-	2	14

Foltys,M - Holas,J [D52]

Zlín (1), 1943

1.d4 d5 2.c4 e6 3.Jc3 Jf6 4.Sg5 Se7 5.e3 Jbd7 6.Jf3 c6 (Přirozenější je ihned 6...0-0) **7.Dc2 dxc4** (Na 7...0-0 8.a3 (nebo i 8.0-0-0!?) 8...Ve8 9.Vc1 h6 10.Sf4! Jf8 11.c5! dalo bílému lepší hru) **8.Sxc4 b5** (A zde bylo lépe 8...Jd5 9.Sxe7 Dxe7 10.0-0 Jxc3 - i když bílý po 11.bxc3 b6 12.a4! stojí výborně) **9.Sd3 Sb7 10.0-0 a6 11.Vfd1 Vc8 12.De2 Jd5?**



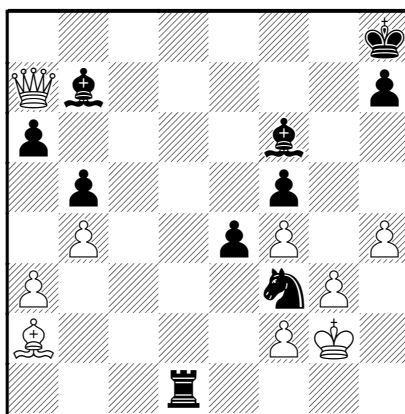
(Zde propásl černý poslední příležitost k uvolnění tahem c5, i když již bílý stojí lépe) **13.Sxe7 Dxe7 14.Jxd5 exd5** (Po 14...cxd5 byl černý střelec mimo hru, ale bylo by to menším zlem, než trvalá slabina c6) **15.Vac1 0-0** (Přehlíží hrozbu. Ovšem po 15...c5 16.dxc5 Jxc5 byl by opět pěšec d5 slab) **16.Sf5! Vc7** (Hrozilo 17.Je5) **17.Sxd7 Vxd7 18.Vc5** (Partie jest pozicičně vyhrána, zbytek je věcí techniky) **18...Vd6 19.Vdc1 f5 20.Je5 Vff6 21.f4 h6 22.g3 De8 23.a3 h5 24.h4 g6 25.Kf2 Vd8 26.Dc2 Vc8 27.Dc3 Vc7? 28.Da5?** (Zde i v příštím tahu šlo ovšem Vxd5, ale i bílým vymyšlený manévr vede k cíli) **28...Dc8 29.a4 bxa4 30.Dxa4 Ve6 31.V1c3 Kg7 32.Vb3 Kf6 33.Vb6 Kg7 34.Db4 Kh6 35.Vc3 Kg7 36.Jd3 Vee7 37.Jc5**

Da8 38.Jxb7 Vxb7 39.Vcxc6 Vxb6? 40.Dxe7+ (a černý vzdal. Poznámky Dr. Foltys - I. zlínský šachový turnaj (Zlín 1947), str. 14) **1–0**

Foltys,M - Pokorný,A [D27]

Zlín (2), 1943

1.d4 d5 2.c4 dxc4 3.Jf3 a6 4.e3 e6 5.Sxc4 b5 6.Sd3 Sb7 7.0–0 c5 8.dxc5 Sxc5 9.Jc3 Jf6 10.a3 0–0 11.De2 Jc6 12.b4 Sd6 13.Vd1 De7 (V podobných skoro symetrických pozíciách prijateľného dámskeho gambitu stojí lépe strana, ktorá dříve prosadí tah Je4, resp. Je5. Proto bílý neváhá, třebaš tím uvede v pohyb černé pěšce) **14.Je4! Jxe4 15.Sxe4 f5 16.Sb1! e5 17.Sa2+ Kh8 18.Sb2 e4 19.Jg5!!** (Připravená výmluva. Po 19...Sxh2+ 20.Kxh2 Dxc5 by Vd7 rychle vyhrálo) **19...Se5 20.Je6?** (A zde 20.Jxh7! zajistilo trvalou převahu s pěšcem více. Bílý se obával varianty 20.Jxh7 Vfe8 21.Dh5 g6 22.Dxc6 Dxc7 a přehlédl studiový tah 21.Jf8!! s hrozbou Dh5 mat i Jg6+! Černý má jedinou obranu 21...Dg5, načež přijde 22.Je6 s převahou) *Ale i v předchozí variantě přece bílý vyhrává po 23.Dxh7+ Kxh7 24.Vd7+ s dalším Sxe5 a Vxb7, pozn. JK a Fritze5))* **20...Vf6 21.Jf4 Vh6 22.g3 g5** (Velmi ostré. Ale bílého následující tah překvapil soupeře a přivedl do čas. tísně) **23.Vd5! Dg7! 24.Vad1?** (Chyba, černá dáma přijde draho, důsledné bylo: 24.Vxe5! Jxe5 25.Jh5 Vxh5 26.Dxh5 Jf3+ 27.Dxf3 Dxb2 28.Dd1 se stále dvojsečnou pozicí) **24...Sxb2 25.Vd7 gxf4 26.Vxg7 Sxg7 27.exf4?** (Lépe bylo 27.gxf4. - Nyní měl černý lehce vyhrát) **27...Jd4! 28.De3 Vd8 29.h4 Vhd6 30.Kh1 Sf6 31.Vc1 Jf3 32.Da7! Vd1+?** (Poslední část partie hrána byla v bleskovém tempu, neboť zejména černý byl v těžké časové tísně) **33.Vxd1 Vxd1+ 34.Kg2**



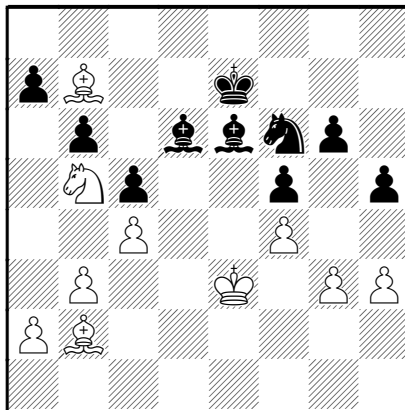
34...Vd7? (Černý měl se spokojit věčným šachem 34...Vg1+ 35.Kh3 Vh1+ atd...) **35.Db8+ Kg7 36.Dg8+ Kh6 37.De6! Jxh4+ 38.gxh4 Vg7+ 39.Kh3 Vg6 40.h5 Kxh5** (a černý po několika dalších tazích vzdal. Pozn.: Dr. Foltys - I. Zlínský šachový turnaj, str. 24, kráceno JK) **1–0**

Šajtar,J - Foltys,M [A09]

Zlín (3), 1943

1.Jf3 d5 2.c4 d4 (Tah s oblibou používaný mistrem světa Dr. Aljechinem, dávající černému dobré chance) **3.e3** (Na 3.b4 je 3...f6! velmi slibné, na př. 4.Sb2 e5 5.a3 c5 6.bxc5 Sxc5 atd. Když ale 4.e3, tu e5 5.exd4 e4! 6.De2 De7 se slibným útokem. R) **3...Jc6** (Nejlepší. Nedoporučuje se 3...c5 pro 4.b4! s lepší hrou) **4.exd4** (Nyní by na 4.b4 přišlo 4...dxe3 5.fxe3

Jxb4 6.d4 e5! R) 4...Jxd4 5.Jxd4 Dxd4 6.Jc3 e5 7.d3 Jf6 8.Se3 Dd8 (Aljechin svého času doporučoval 8...Dd7 s hrozbou Jg4 vyměnit střelce) 9.Se2 c6 10.0–0 Se7 11.h3 0–0 12.d4 exd4 13.Dxd4 Dxd4 14.Sxd4 Se6 15.Vad1 Vfd8 16.Se3 b6 17.b3 Vxd1 18.Vxd1 Vd8 19.Vxd8+ Sxd8 20.Sf4 (Černý hraje na remis a snaží se měnit, co se dá. Postavení dostalo velmi silný remisový charakter a bílý má jen nepatrnou výhodu v tlaku na dám. křídle, kterou se snaží v dalším průběhu realizovat) 20...Jd7 21.Sf3 Sf6 22.Je4 Se5! (Černý se brání skvěle a tah v textu je jediný na udržení rovnováhy) 23.Se3 f6 24.Jd2 c5 25.Se4! g6 26.f4 Sc7 27.Jb1 f5 28.Sb7 Kf7 29.Jc3 Jf6 30.Kf2 Ke7 31.Kf3 h5 32.g3 Sb8 33.Sc1 Kd7 34.Sb2 (Převádí střelce na diagonálu a1–h8, kde bude stát nejaktivněji) 34...Ke7 35.Ke3 Sd6 36.Jb5



36...Je4! (Nejlepší, na ústup střelce na b8 přišlo velmi silné 37.Se5 s materiálním ziskem) 37.Sxe4 fxe4 38.h4 (Vede k jasné remise. Jediná chance na výhru spočívala v 38.Se5! což způsobilo černému ještě mnoho starostí. Na 38...Sxe5 39.fxe5 Sxh3 (39...a6 40.Jc3 Sxh3 41.Kxe4 s hrozbou Jd5+ a Jxb6)) 40.Jxa7 s velkými šancemi na výhru)] 38...a6 39.Jc3 Kd7 40.Jxe4 b5 41.Jd2 Kc6 42.Se5 Se7 43.a3 Sd8 44.Sc3 Sc7 45.a4 bxa4 46.bxa4 Sd8 (Remis. Bílý má sice pěšce navíc, ale černá dvojice střelců je tak silná, že je to vlastně černý, který stojí lépe. Po přerušení přišel i bílý k tomuto názoru a dal proto partii bez dohrávání za remis. Pozn.: Šajtar - I. zlínský šachový turnaj (Zlín 1947), str. 35) “–”

Foltys,M - Průcha,K [E24]

Zlín (4), 1943

1.d4 Jf6 2.c4 e6 3.Jc3 Sb4 4.a3 (Duchovním otcem tohoto tahu je Sämisch. Ze všech možných systémů proti Němcovičově indické je tah 4.a3 nejradiálnější. Nutí černého k výměně a ke ztrátě dvojice střelců. Bohužel střelec c1 nedá se dobře vyvinout na g5 /pro h6, g5 a Je4/ a bílý střed ve formaci c3,c4,d4,e3 je jak známo nepružný, neboť černý ovládne snadno bod e4. Sämisch sám od tahu a3 upustil a označil jej za pozičně méněcenný) 4...Sxc3+ 5.bxc3 Je4 (Správné je 5...d5. Tahem v textu stává se bod e4 labilním a tím se značně zmenšuje strnulost bílého centra) 6.Dc2 d5 (Černý měl hrát aspoň f5 a přejít tak do jakési modifikace holandské hry. Tah f5 bude nucen stejně učiniti a pak bude jeho střed viset ve vzduchu) 7.e3 (Příliš krotké. Výhodu udrželo nejlépe 7.g3! a když 7...Df6? tu 8.f3 Jd6 9.c5! atd. Ale též po 7...f5 8.Sg2 má bílý lepší vyhlídky. R) 7...f5 8.Sd3 0–0 9.Je2 c6 10.a4? (Ztráta tempa. Na diagonále a3–f8 střelec c1 nic nepořídí. Bylo nutno dokončiti vývin 10.0–0 a pak energicky tahy f3 a e4 pustit se do bourání černého středu, čímž by byly využity nepřesné tahy černého /Je4 a d5/ v otevření) 10...b6 11.cxd5 exd5 12.0–0 Sa6 13.Sxa6 Jxa6 14.f3

(Pozdě. Černý již je vyvinut a e4 prozatím nejde, jen za cenu dalšího zjednodušení) **14...Jd6 15.Sa3 Vf8 16.Sxd6 Dxd6 17.e4 fxe4 18.fxe4 dxe4 19.Vxf6 Dxf6 20.Dxe4 Jc7** (Zdánlivě silné Vf8 bylo ranou do vody pro 21.Jg3 s dalším Vf1. /Učiněným tahem černý dostává jezdec do hry a tak již úplně vyrovnává. R/) **21.Vf1 Dd6** (Zde se již soupeři shodli na remise, bylo však nutno učinit celkem 30 tahů. Z toho hlediska nutno posuzovat další průběh partie, dále již rychle hrané. R) **22.Df4 Dxf4 23.Vxf4 Vf8** (Pokus 23...Ve8 selhal y na 24.Kf2 a pokus 23...Jd5 zase na 24.Ve4. Partie se blíží neodvratně k remise) **24.Vxf8+ Kxf8 25.Jf4 Kf7 26.Kf2 Je6 27.Jxe6?** (Ztrácí zbytečně tempo. 27.Ke3 bylo jasně lepší) **27...Kxe6 28.Ke3??** (Hrubá chyba, která měla mít v zápětí prohru. Po 28.c4 bylo vše v pořádku) **28...Kd5 29.Kd3 g6??** (29...b5 vyhrávalo ovšem ve všech variantách. Na př.: 30.a5 a6 31.h4 h5 32.g3 g6 33.Kd2 Kc4 34.Kc2 b4 atd.) **30.g3? h6?** (remis !/? - Hra vlastně vůbec ještě není remis, bylo nutno počkati na tah bílého, učiní-li konečně své c4 nebo ne. - Pozn.: Průcha - I. zlínský šachový turnaj (Zlín 1947), str. 40) “-“

Zíta,František - Foltys,Miloslav [E03]

Zlín (5), 14.12.1943

1.d4 Jf6 2.c4 e6 3.g3 d5 4.Sg2 dxc4 5.Da4+ Jbd7 6.Jf3 a6 7.Dxc4 c5 8.0–0 b5 9.Dc2 Sb7 10.a4 b4 11.Sg5 Vc8 12.Vd1 Se7 13.Jbd2 cxd4 14.Dd3 Jc5 15.Dxd4 Dxd4 16.Jxd4 Sxg2 17.Kxg2 h6 18.Sf4 Jd5 19.J2b3 0–0 20.Jxc5 Vxc5 21.Vac1 Vfc8 22.Jb3 Vxc1 23.Vxc1 Vxc1 24.Jxc1 Sg5 25.Sxg5 hxg5 26.Kf3 Kf8 27.a5 Je7 28.Jb3 Jc6 29.Kg4 f6 30.Jc5 Jxa5 31.Jxe6+ Kf7 32.Jc5 Jc4 33.Jxa6 Jxb2 34.Jxb4 Jc4 35.Jd3 Kg6 36.Kf3 Jd2+ 37.Kg4 Jc4 38.Kh3 Kf5 39.Kg2 g4 40.Kf1 Jd2+ 41.Ke1 Je4 42.Kd1 Jc3+ 43.Kd2 Je4+ 44.Ke3 Jc3 45.Jb2 Je4 46.Jc4 Jc3 47.Kd3 Jb5 48.e4+ Kg5 49.Je3 Jd6 50.Jd5 Jf7 51.Jf4 Je5+ 52.Ke3 Jc4+ 53.Kd4 Je5 54.Je6+ Kh6 55.Ke3 g5 56.Jd4 Kh5 57.Jb3 Jf3 58.Jd2 Je5 59.Kd4 Kg6 60.Jc4 Jf3+ 61.Kd5 Jxh2 62.Jd2 Kf7 63.Kd6 Kg7 64.Ke7 Kg6 65.Kf8 Jf3 66.Jxf3 gxf3 67.g4 f5 68.exf5+ Kf6 69.Kg8 Ke5 70.Kg7 Kf4 71.f6 Kxg4 72.f7 Kh3 73.f8D Kg2 74.Kg6 Kxf2 75.Kxg5 Kg2 76.Kg4 f2 77.Df3+ Kg1 78.Kg3 1–0

Foltys,Miloslav - Fichtl, Jiří [C01]

Zlín (6), 15.12.1943

1.d4 e6 2.e4 d5 3.exd5 exd5 4.Jc3 Jc6 5.Jf3 Sb4 6.a3 Se7 7.Se3 Jf6 8.h3 Sf5 9.Sd3 Je4 10.Jd2 Jxc3 11.bxc3 Dd7 12.Sxf5 Dxf5 13.Jb3 0–0 14.Dd3 Dd7 15.0–0 b6 16.c4 dxc4 17.Dxc4 Sf6 18.Vad1 Je7 19.Dd3 c6 20.c3 Dd6 21.Sc1 Vfd8 22.Jd2 c5 23.Je4 Dc6 24.Sb2 cxd4 25.Jxf6+ Dxf6 26.cxd4 Jd5 27.Vfe1 a6 28.Ve5 b5 29.Vde1 g6 30.Sc1 Dc6 31.Sh6 f6 32.Ve6 Vd6 33.Vxd6 Dxd6 34.h4 Kf7 35.Sd2 h5 36.g3 Vc8 37.De4 Dd7 38.Kg2 Ve8 39.Dd3 Vxe1 40.Sxe1 Jb6 41.Sb4 Dd5+ 42.Kg1 Jc4 43.Sc5 f5 44.Dc2 De4 45.Dc1 Ke6 46.Dg5 Kf7 47.Dh6 f4 48.gxf4 Jd2 49.d5 Jf3+ 50.Kf1 Dc4+ 51.Kg2 Je1+ 52.Kg3 Dxc5 53.Dh7+ Kf8 54.Dh8+ Ke7 55.De5+ Kd8 56.Dxe1 Dxa3+ 57.f3 Dd6 58.De4 b4 59.Dc4 Db6 60.Db3 a5 61.f5 Dd6+ 62.Kf2 gxf5 63.Ke3 De5+ 64.Kf2 Dd4+ 65.Kg3 f4+ 66.Kg2 Dd2+ 67.Kf1 Dc3 68.Dd1 b3 0–1

Kottnauer,Čeněk - Foltys,Miloslav [D50]

Zlín (7), 15.12.1943

1.c4 Jf6 2.Jf3 e6 3.d4 d5 4.Jc3 c5 5.Sg5 cxd4 6.Jxd4 e5 7.Jf3 d4 8.Jd5 Se7 9.Sxf6 Sxf6 10.e4 dxe3 11.Jxe3 0–0 12.Dxd8 Vxd8 13.Jd5 Ja6 14.0–0–0 Se6 15.Jxf6+ gxf6 16.Vxd8+ Vxd8 17.Se2 Vc8 18.b3 Jc5 19.Jd2 Sf5 20.Ve1 a5 21.Jf1 b5 22.Kb2 bxc4 23.Sxc4 Vd8 24.Vc1 Je4 25.f3 Jd2 26.Je3 Jxc4+ 27.Jxc4 Vd5 28.Ka3 Sd3 29.Je3 Vb5 30.Vd1 Sg6 31.Vd5 Vxd5 32.Jxd5 f5 33.f4 e4 34.Ka4 f6 35.Kxa5 Kf7 36.Kb6 Ke6 37.Kc5 Sh5 38.b4 Se8 39.b5 Kd7 40.a4 Sf7 41.Je3 Kc7 42.Jxf5 1–0

Foltys,Miloslav - Pachman,Luděk [D03]

Zlín (8), 16.12.1943

1.d4 Jf6 2.Sg5 d5 3.Jf3 Je4 4.Sh4 c6 5.e3 Db6 6.Dc1 Sf5 7.c3 e6 8.Se2 Jd7 9.Jbd2 c5 10.Sg3 Jxg3 11.hxg3 h6 12.Jh4 Sh7 13.f4 Sd6 14.Jhf3 0-0 15.Je5 Sxe5 16.fxe5 f6 17.exf6 Vxf6 18.Jf3 Dd6 19.0-0 a6 20.Dd2 Dxc3 21.Sd3 Sxd3 22.Dxd3 Vaf8 23.De2 e5 24.Jxe5 Jxe5 25.dxe5 Dxe5 26.Vxf6 Vxf6 27.Vf1 Ve6 28.Vf3 d4 29.cxd4 cxd4 30.Kf2 dxe3+ 0-1

Petřík,Viktor - Foltys,Miloslav [D02]

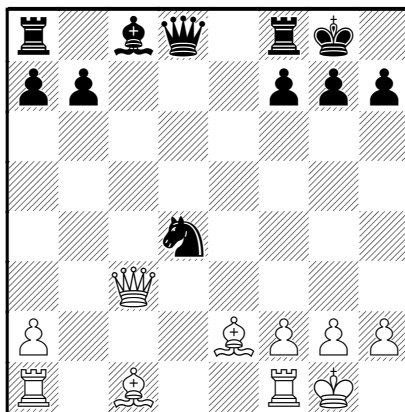
Zlín (9), 17.12.1943

1.d4 Jf6 2.Jf3 d5 3.Sf4 c5 4.c3 Db6 5.Db3 Jc6 6.e3 c4 7.Dc2 g6 8.Jbd2 Sf5 9.Dc1 Dd8 10.Se2 Sg7 11.0-0 Jh5 12.Ve1 Jxf4 13.exf4 0-0 14.Je5 Jxe5 15.fxe5 Sd7 16.Jf3 b5 17.De3 e6 18.Sd1 f6 19.Sc2 f5 20.Df4 De7 21.h4 h5 22.a3 a5 23.Dd2 Vfd8 24.Jg5 Se8 25.Va2 Va7 26.Vea1 Vda8 27.De1 Sd7 28.g3 Sf8 29.f4 Kg7 30.Sd1 Sc8 31.Sf3 b4 32.axb4 axb4 33.Vxa7 Vxa7 34.Kh2 b3 35.Vb1 Va2 36.Kh3 Da7 37.Dd1 Da5 38.Sxh5 Da7 39.Sf3 Kg8 40.g4 Dg7 41.gxf5 gxf5 42.Sh5 Dh6 43.Df3 Va7 44.Vg1 Sg7 45.Se8 Kf8 46.Sh5 Sd7 47.Jf7 Dh7 48.Sg6 Dg8 49.Dh5 Se8 50.Jd6 Sc6 51.Dg5 Vd7 52.Sf7 Dh8 53.Sxe6 Ve7 54.Dxf5+ 1-0

Foltys,M - Hromádka,K [B44]

Zlín (10), 1943

1.d4 Jf6 2.c4 c5 3.Jf3 e6 4.Jc3 cxd4 5.Jxd4 Sb4 6.Dd3 (Obvyklé zde jest 6.Db3 Ja6 7.g3 s lepší hrou bílého. /Bílý se ukvapuje, chtěje co nejdříve prosadit e4. R/) **6...Jc6 7.e4 0-0 8.Se2** (8.Sg5 vedlo k znamenitým zápletkám, o jejichž průběhu se nemožno s jistotou vyslovit. Rozhodně zabránilo účinné odpovědi v partii) **8...d5! 9.cxd5 exd5 10.exd5 Jxd5 11.0-0** (Dává raději pěšce ihned, než aby po 11.Jxc6 bxc6 12.Sd2 se dal na podezřelou defenzivu. R) **11...Jxc3 12.bxc3 Sxc3 13.Dxc3 Jxd4?**



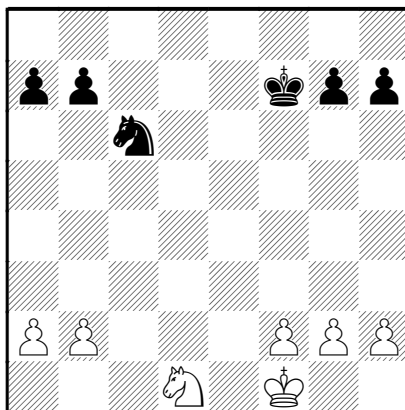
(Zápletka vynesla černému zdravého pěšce, jenž po slibném Dxd4! zaručoval pomalou výhru. Ovšem, černý zhrdnul a chce rychlou výhru, v čemž bude notně zklamán) **14.Sc4! Df6** (Černý jest již v nesnázích, neboť Se6 nelze pro 15.Vfd1!) **15.Sb2 b5** (Od tohoto tahu si ale sliboval záchranu pěšce při různobarevných střelcích) **16.Dxd4 Dxd4 17.Sxf7+!** (Výborně! O tomto překvapení neměl tušení. Pěšec v čertech a zbyla jenom hrůza remisy při nestejných střelcích. Pokusí se ovšem o násilnou změnu skutečnosti, ale bezúspěšně, neboť při obezřelé a iniciativní hře svého soupeře nemá šanci. Zbytek již nepotřebuje poznámek, neboť obsah je snadný. Zajímá více otázka psychologická, neboť ne každý ví, co se děje v hráči, zpytujícím

nesmlouvavě svědomí a kajícím se z trestuhodné lehkomyšlnosti, jejíž ovoce právě sklízí) **17...Vxf7 18.Sxd4 Se6 19.a3 Vd7 20.Sc3 Vd3 21.Sa5 Sb3 22.Vfe1 Vc8 23.h3 Kf7 24.Sb4 Vc7 25.Ve5 a6 26.Vae1 Vdd7 27.V1e3 Sd5 28.Vd3 Sb7 29.Vde3 Kf6 30.Ve6+ Kf7 31.V6e5 h6 32.Ve6 Kg8 33.Kh2 Vf7 34.Kg3 Kh7 35.f3 Sc8 36.V6e5 Vf6 37.Ve7 Vg6+ 38.Kf2 Vc2+ 39.Ve2 Vxe2+ 40.Vxe2 Se6 41.g3 (?) 41...Kg8** (Malé nedopatření, jež na věci již nic nemění. Černý neměl sil k dalšímu zápasu. Po 41...Sxh3 42.g4 h5 43.gxh5 likvidovalo nejnáze tuto episodku) **42.h4 Sf7 43.Ve3 Vc6 44.Vc3 Sc4 45.Ve3 Se6 46.Vc3** (remis. - Poznámky: Hromádka - I. zlínský šachový turnaj (Zlín 1947), str. 90) “-”

Foltys,J - Foltys,M [C06]

Zlín (11), 1943

1.e4 e6 2.d4 d5 3.Jd2 Jf6 4.e5 Jfd7 (Mínění o této variantě se rozcházejí. Dr. Euwe pokládá ji za nevýhodnou pro černého, kdežto na př. Sämisch je opačného názoru) **5.Sd3 c5 6.c3 Jc6 7.Je2 cxd4** (Na 7...f6 je nejlepší 8.Jf4, na 7...Db6 8.Jf3 cxd4 9.cxd4 Sb4+ 10.Sd2 atd. Tah v partii je nový /a znamená zlepšení této varianty. R/) **8.cxd4 f6 9.exf6!** (Neboť nyní není 9.Jf4 nejlepší, na př. 9...De7! 10.exf6 Dxf6 11.Jf3 Sb4+ 12.Kf1 - nelze 12.Sd2 Dxf4 - 12...0-0! s velmi dvojsečnou hrou, kde má černý dobré chance. Ale bílý čije čertovinu a zjednoduší proto hru. R/) **9...Dxf6 10.Jf3** (V úvahu silně přichází i oběť pěšce 10.0-0 Jxd4 11.Jxd4 Dxd4 12.Jf3 Df6 13.Jg5 atd. s útokem) **10...Sb4+** (Slabší by bylo 10...Sd6 pro 11.0-0! 0-0 12.Sg5 Df7 13.Sh4 g6 14.Sc2 atd. R.) **11.Sd2 Sxd2+ 12.Dxd2 e5** (Černý mohl napřed klidně rochovati) **13.dxe5 Jdxe5 14.Jxe5 Dxe5 15.0-0 0-0 16.Jc3 Sf5?** (Ztrácí pěšce, rozhodně lépe bylo 16...d4 /nebo 16...Se6! 17.Vae1 Df6 a pod. R/) **17.Sxf5 Dxf5** (Nebo 17...Vxf5 18.f4 Dd4+ (18...Df6 19.g4! Dg6 20.Dg2) 19.Dxd4 Jxd4 20.Vad1) **18.Dxd5+ Dxd5 19.Jxd5 Vad8 20.Vfd1 Vde8 21.Je3 Vd8 22.Kf1 Kf7 23.Vxd8 Vxd8 24.Vc1 Vd7 25.Vd1 Vxd1+ 26.Jxd1**



(Jezdcová koncovka vyžaduje ještě pečlivé hry, ježto černý má o něco aktivnější figury) **26...Ke6 27.Ke2 Ke5 28.Ke3 g5 29.f3 Jb4 30.Jc3 a6 31.a3 Jc2+ 32.Kd2 Jd4 33.Kd3 Je6 34.g3 h5 35.Je4 h4** (Přehlíží skrytou hrozbu. Postavení je ovšem nyní již prohráno) **36.Jxg5! hxg3 37.hxg3** (a černý vzdal. Výhra se 2 pěšci více není nikterak těžká. - Pozn.: Foltys - I. zlínský šachový turnaj (Zlín 1947), str. 105) **1-0**

Foltys,Miloslav - Vašíček,František [E20]

Zlín (12), 20.12.1943

1.d4 Jf6 2.c4 e6 3.Jc3 g6 4.e4 d6 5.Sd3 Jc6 6.Jge2 Se7 7.0-0 Sd7 8.f3 Jh5 9.Se3 Sf6 10.a3 0-

0 11.Sc2 Vc8 12.b4 a6 13.Dd2 e5 14.d5 Je7 15.c5 Sg7 16.g4 Jf6 17.Kh1 Kh8 18.Vg1 Jfg8
19.Jg3 f6 20.Vaf1 g5 21.Vb1 Jg6 22.Jh5 Jh4 23.Sd1 Je7 24.Se2 Jeg6 25.Vgc1 Vf7 26.Jxg7
Kxg7 27.Sd1 Dh8 28.Df2 h5 29.cxd6 cxd6 30.Ja2 Jf4 31.Vxc8 Sxc8 32.Sxf4 exf4 33.Kg1
hxg4 34.fxg4 Jg6 35.Vb3 Je5 36.h3 Kg6 37.Sf3 Dxh3 0-1

Stulík,Vlastimil - Foltys,Miloslav [A00]

Zlín (13), 21.12.1943

Illness 1-0

Katětov,M - Foltys,M [D40]

Praha /Baťa-SKEP/, 21.05.1944

**1.d4 Jf6 2.c4 e6 3.Jc3 Sb4 4.e3 d5 5.Sd3 c5 6.Jf3 0-0 7.0-0 dxc4 8.Sxc4 cxd4 9.exd4 Jc6
10.Sg5 Se7 11.De2** (Oběť pěšce za lepší souhru figur) **11...Da5 12.Vad1 Vd8 13.Vfe1! Jxd4**
(Černý nevidí, že jde do léčky) **14.Jxd4 Dxc5 15.Sxe6! fxe6?** (Vede k rychlé prohře. Na
Vxd4 by přišlo Sxf7+!. Poměrně nejlepší bylo Ve8, načež by bílý asi zatím vyčkával tahem
Sb3. Hned 16.Sxf7+ Kxf7 17.Dc4 není po Kg6! jasné) **16.Jxe6 Sxe6** (Ještě horší je 16...Da5
17.Jxd8 Sxd8 18.b4! Db6 19.Jd5! Dc6 20.b5! s dalším Jxf6+, nebo 18..Dc7 19.Jb5! Db6
20.Vd6 atd.) **17.Dxe6+ Kh8 18.Dxe7 Vd2?** (Po této chybě přijde hned konec) **19.Je4! Jxe4
20.Dxc5 Vxd1 21.De3** (A. Pokorný - Lidové noviny 27.5.1944) 1-0

Foltys,Miloslav - Flachsel,Prof. [D21]

Holešov /ch. klubu/, 17.11.1944

Partie č. 35. Dám. gambit přij. Hrána 16.11.1944 v přeboru SŠ v Holešově. **1.d4 d5 2.c4 dxc4
3.Jf3 c5 4.e3** (Nikoliv 4.d5? e6 5.Jc3 Jf6 s lepší hrou černého) **4...cxd4 5.exd4** (Ještě přesněji
5.Sxc4 a nelze 5...dxe3 6.Sxf7+) **5...Dc7 6.Da4+ Sd7 7.Dxc4 Dxc4 8.Sxc4 e6 9.Jc3 Sd6** (Bílý
je lépe vyvinut, pěšec d4 proto není žádnou slabinou) **10.0-0 Jf6 11.Sg5** (Pokus o
znervoznění soupeře, který se zdaří - oběma následujícími tahy oslabí si černý nezhojitelně
král. křídlo) **11...h6? 12.Sh4 g5? 13.Sg3 Sxg3? 14.fxg3!** (Rázem stojí bílý na výhru, hrozí
zejména Je5!) **14...Jh5 15.Vae1 f6** (Dává dobrovolně pěšce e6, ale bílý hraje na víc) **16.g4!
Jg7** (Ne ale 16...Jf4 17.g3 Jh3+ 18.Kg2 a jezdec je zajat) **17.Jd5!** (Asi nejrychlejší cesta k
výhře. Černý musí dát kvalitu) **17...0-0** (Beznadějně bylo 17...Kd8 18.Jxf6 Vf8 19.Je5)
18.Jc7 Jc6 (Nebo [18...Vc8 19.Jxa8 Vxc4 20.Vc1!]) **19.Jxa8 Vxa8 20.d5! Jd8 21.dxe6 Jdxe6**
(Rozumnější Sxe6 by už černému nepomohlo, neboť po výměnách lehce vyhraje převaha
kvality) **22.Vd1!** (Úvod ke konečné kombinaci, černý je bez obrany) **22...Sc6 23.Jd4 Kf7
24.Jxe6 Jxe6 25.Vfe1** a černý se vzdal. Na 25...Ve8 přišlo ovšem 26.Vxe6 Vxe6 27.Vd6! se
ziskem celé věže. Dr. F. - Zprávy Uherskohradištské župy 1944, číslo 12. 1-0

Wagner - Foltys,Miloslav [C11]

Handlová-Baťa Zlín, 21.10.1945

Hráno v Handlové dne 21.10.1945 v zápase Handlová-Baťa Zlín. **1.e4 e6 2.d4 d5 3.Jc3 Jf6
4.e5 Jfd7 5.Se3** (Sotva správné. Správné je Sf4, Jce2 nebo i Dg4) **5...c5 6.Jf3 Jc6 7.Se2 a6**
(Chce obelstít soupeře o pěšce d4, lépe ...Db6) **8.0-0 cxd4 9.Sxd4 Dc7 10.Ve1** (Jediné. Po
10...Jxe5 11.Jxe5 Jxe5 12.Sxe5 Dxe5 13.Sxa6! nepřijde bílý o nic) **10...Jxd4 11.Dxd4 Sc5
12.Dg4 0-0** (Nyní nabude bílý útok skutečně nebezpeč. zdání) **13.Sd3 f5 14.exf6 Jxf6
15.Dh4 g6!** (Těžký a nutný tah. Bílý hrozil Jg5 i Je5. Na 16.Jg5 přijde ovšem e5, ježto bod h7
je kryt. A na **16.Je5?** (přichystal černý překvapení) **16...Je4!** (Ohrožuje f2) **17.Jxe4 dxe4
18.Dxe4 Sxf2+ 19.Kh1 Sxe1 20.Vxe1** (Černý získal sice kval. ale nestojí skvěle zejm.
vzhledem k pěš. e6) **20...b5!!** (Nejlépe. Kdyby nyní 21.Sxb5 axb5 22.Dxa8, tu jednoduše
22.Dxe5 s výhrou) **21.Dxa8 Sb7 22.Dxf8+** (Ne ovšem 22.Da7 Sxg2+) **22...Kxf8 23.Vf1+**

Kg8 24.Jg4 Sc6?? (Klopýtnutí před cílem, lehce vyhrávalo 24...Dc5 25.Se4 Db6 atd.)
25.Jh6+! Kg7 (Nebo 25...Kh8 26.Vf8+) **26.Vf7+ Dxf7 27.Jxf7 Kxf7** Remis. Také v šachu bývá spasen, kdo až do konce vytrvá. Pozn. Dr. M. Foltys - Zprávy Uherskohradištské župy 1946, číslo 2. 1/2

Čtvrtfinále přeboru ČSR Gottwaldov - duben 1953

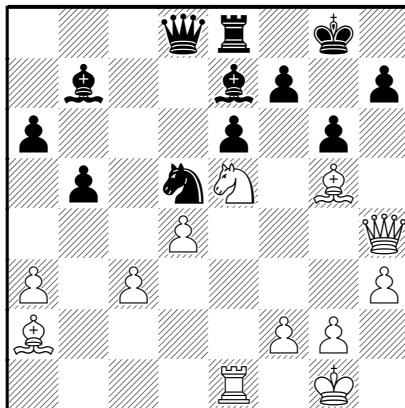
	1	2	3	4	5	6	7	8	9	0	1	2	Body
1. dr.Švábenský	-	x	1	1	0	x	1	1	1	1	1	1	9
2. šzt Tikovský	x	-	x	1	1	0	1	1	1	1	1	1	9
3. šzt Čučka	0	x	-	0	1	1	1	1	1	1	1	1	8,5
4. šzt Petřík	0	0	1	-	0	1	1	1	1	1	1	1	8
5. šzt Chrástek	1	0	0	1	-	x	1	0	x	1	1	1	7
6. dr. Foltys	x	1	0	0	x	-	1	x	0	1	1	x	6
7. Buroň	0	0	0	0	0	0	-	0	1	1	1	1	4
8. Macura	0	0	0	0	1	x	1	-	1	0	0	0	3,5
9. Velecký	0	0	0	0	x	1	0	0	-	x	0	1	3
10. Bulva	0	0	0	0	0	0	0	1	x	-	1	x	3
11. Klablana	0	0	0	0	0	0	0	1	1	0	-	1	3
12. Krupa	0	0	0	0	0	x	0	1	0	x	0	-	2

(Československý šach 1953, 67)

Čučka, J - Foltys, M [D26]

Gottwaldov (11), 11.04.1953

1/4 **1.d4 Jf6 2.c4 e6 3.Jc3 Sb4 4.e3 c5 5.Sd3 Jc6 6.Jf3 0-0 7.0-0 cxd4 8.exd4 d5 9.Sg5 dxc4 10.Sxc4 Se7 11.Ve1** (Přesnějšii je zde 11.a3 b6 12.Dd3) **11...a6 12.Vc1** (Také zde bylo dobré 12.a3) **12...b5 13.Sd3** [13.Sb3 Ja5] **13...Sb7 14.Sb1 Jb4 15.a3 Jbd5 16.Je5 Ve8 17.Dd3 g6 18.Dh3 Ve8** (Mnohem lépe bylo Jxc3, nyní bílý této výměně zabrání) **19.Sa2! Db6?** (19...Jxc3 20.Sxe6!!+- mělo se však stát Vc7) **20.Dh4 Dd8 21.h3 Jxc3 22.Vxc3 Vxc3 23.bxc3 Jd5?** (Ihned prohrává, po Sd5! by ještě nebylo tak zle)



24.Jxf7! Sxg5 [24...Kxf7 25.Dxh7+ Kf8 26.Sh6# mat/] 25.Jxg5 h5 26.Dg3 Df6 27.Je4! Dg7 28.Jd6 Ve7 29.Jxb7 Vxb7 30.Vxe6 (Podle poznámek mm L. Pachmana v jeho hlídce v obrázkovém listu SVTVS "Stadion" - Československý šach 1953, 105) 1-0

Čtvrtfinále přeboru ČSR Vsetín 1955 - červenec

		1	2	3	4	5	6	7	8	9	0	1	2	Body	Los
1	Tikovský	-	1	1	1	1	0	1	x	x	1	1	1	9	12
2	Walica	0	-	x	0	1	1	1	x	x	1	1	1	7x	8
3	Pavlík	0	x	-	1	1	1	0	0	1	1	x	1	7	2
4	Holas	0	1	0	-	x	1	x	1	x	1	x	1	7	11
5	Bernátek	0	0	0	x	-	0	1	1	1	1	1	1	6x	10
6	dr. Šiša	1	0	0	0	1	-	x	1	x	0	x	1	5x	5
7	Hobza	0	0	1	x	0	x	-	1	x	1	0	1	5x	1
8	Čučka	x	x	1	0	0	0	0	-	x	x	1	1	5	4
9	ing. Klír	x	x	0	x	0	x	x	x	-	x	1	0	4x	9
10	Ančín	0	0	0	0	0	1	0	x	x	-	1	1	4	6
11	dr. Foltys	0	0	x	x	0	x	1	0	0	0	-	x	3	3
12	Fuxa	0	0	0	0	0	0	0	0	1	0	x	-	1x	7

(Do polofinále postoupili tři první – Čs. šach 1955, str. 116)

Foltys,M - Bernátek,E [B37]

Vsetín (1), 1955

1/4 1.d4 Jf6 2.c4 c5 3.Jf3 cxd4 4.Jxd4 g6 5.Jc3 Sg7 6.e4 0-0 7.Se2 Jc6 8.Jc2 d6 9.0-0 Se6 10.Vb1 (Zbytečný tah, správné je ihned 10.b3 s dalším f3, Dd2, Sb2) 10...Vc8 11.b3 Jd7 12.Jd5 Jc5 13.f3 f5 14.exf5 Sxf5 (Černý si již vybudoval docela slušnou posici) 15.Jde3 Sd4 16.Kh1 e5 17.Jxf5 gxf5 18.b4 Je6 19.Sb2 Sxb2 20.Vxb2 Jcd4 (Toto silné postavení jezdce plně vyváží slabinu na d6) 21.Je3 Dh4 22.Vd2 Vf6 (Nástup k útoku na královském křídle) 23.Sd3 Kh8 24.g3 Dh3 25.Db1 Vcf8 26.Vdf2 Vh6 27.Kg1 Jg5 (27...Jxf3+ 28.Kh1 Dxh2+ 29.Vxh2 Vxh2# mat - to oba přehlédli, JK) 28.Sxf5 Jgxf3+ 29.Kh1 Jxf5 30.Jxf5 (Time! Turnajový bulletin 1955, 67) 0-1

Foltys,M - Čučka,J [E20]

Vsetín (6), 1955

1/4 1.d4 Jf6 2.c4 e6 3.Jc3 Sb4 4.f3 d5 5.e3 c5 6.a3 cxd4 7.axb4 dxc3 8.bxc3 0-0 9.cxd5 exd5 10.Sd3 Jc6 11.Je2 Je5 12.0-0 Ve8 13.Ve1 Sd7 14.Jd4 Db6 15.Sf1 a5 16.b5 Vec8 17.Dd2 Jc4 18.Sxc4 Vxc4 19.Sa3 Vac8 20.Vec1 Ve8 21.Kf2 Dc7 22.g3 b6 23.Vab1 De5 24.Ve1 h5 25.h4 Kh8 26.Vh1 Sf5 27.Sd6? Vxd4 (2.29-1.59. Archiv Jos. Čučka) 0-1

Foltys,M - Walica,E [C24]

Vsetín (10), 1955

1/4 1.e4 e5 2.Sc4 Jf6 3.d4 exd4 4.Jf3 Jxe4 5.Dxd4 Jf6 6.Sg5 Se7 7.Jc3 c6 8.0-0-0 d5 9.Vhe1 0-0 10.Dh4 Sf5 11.Sxd5 cxd5 12.Jxd5 Jxd5 13.Sxe7 Dc8! 14.Jd4 Jxe7 15.Vxe7 Sg6 16.Dg3 Jc6 17.Vc7 Jxd4 18.Vxc8 Je2+ 19.Kd2 Jxg3 20.Vxf8+ Kxf8 21.hxg3 Vd8+ (Turnajový bulletin 1955, 67) 0-1

Rozloučení s panem JUDr. Miloslavem Foltysem

Zarmoucení, ale s živými vzpomínkami, se 17. září rozloučili přátelé a známí v holešovské obřadní síni s panem JUDr. Miloslavem Foltysem, druhým poválečným starostou města Holešova.

V pátek 23. srpna se v požeňnaném věku 98 let uzavřela životní cesta bývalého státního zaměstnance pana doktora Foltyse. Narodil se ve Svinově v roce 1904, kde působil jeho otec jako obvodní lékař. Zde prožil nejen svoje dětství, ale i krásná mladá léta v rodinném kruhu spolu se svými třemi sourozenci. Obecnou školu vychodil v rodné obci, gymnázium absolvoval v Ostravě a práva studoval na Karlově univerzitě v Praze. Soudcovskou dráhu zahájil na Ostravsku jako soudce okresního soudu. Po Mnichovu a záboru českého pohraničí je nucen hledat nové pracovní místo ve vnitrozemí. Působí krátce v Brně a Kyjově. Odtud je přeložen do Holešova, kde zastával nejprve funkci soudce a později přednosty okresního soudu, kterou vykonával až do svého zvolení předsedou Městského národního výboru.

Když v roce 1946 v prvních poválečných parlamentních volbách zvítězila v Holešově Československá strana lidová, byl zvolen předsedou Městského národního výboru kandidát za holešovské lidovce pan doktor Foltys. Po únoru 1948, kdy se dostali k moci komunisté, rezignoval na svoji funkci předsedy MěNV, vrátil se k povolání soudce, protože věděl, koho na radnici zastupuje. V době začínajících nezákonností a hlavně začínajících politických soudních procesů, kdy o rozsudku rozhodovaly stranické sekretariáty, odešel ze soudnictví a nastoupil jako podnikový právník u Pozemních staveb v tehdejší Gottwaldově, sice s polovičním platem, ale zato s čistým svědomím. Nejen odborné schopnosti, ale hlavně otázka cti a vlastního přesvědčení přivedla pana doktora k odchodu od soudu, protože nechtěl vykonávat mnohdy tu nejspinavější práci soudce, jak se evidentně falšují a protivníkovi podsouvají neexistující úmysly a jak lze manipulovat s pravdou nad rámec jakékoli lidské slušnosti. Při své soudní praxi ani na chvíli nezapochyboval a nepovyšoval svoje přesvědčení na absolutní pravdu.

Zesnulý byl člověkem spravedlivým, proto si ho vážili občané bez rozdílu politického přesvědčení. Patřil ke starší generaci, která neustále procházela krizovými obdobími. Nejdříve první republika a Mnichov, odstup



JUDr. Miloslav Foltys v r. 1985.

českého pohraničí, potom válka a nakonec komunismus. Byl příkladem pro všechny, kteří neklesají pod prvními těžkými břemeny, které přináší život.

Nejen na veřejnosti, ale i v rodině byl příkladem dobrého otce a dobrého manžela. V Holešově si našel budoucí manželku, slečnu Olgu Janáčovou, se kterou se oženil v krásné harmonické manželství. V rodině nacházel oporu a pevné zázemí pro svoji každodenní práci. Zesnulý pan doktor patřil vždy k lidem, kteří podle vlastního svědomí spatřovali v mravních a duchovních hodnotách smysl lidského života. Věděl velmi dobře, že nejen láska a spravedlnost, ale také i křiv, často nevysovně těžký, který si v životě nesl sebou, se stává nástrojem jeho spásy. Protože měl srdce bohaté na život, často vzpomínal na svou nemocnou manželku, co kdysi jako zlatý řetízek poutalo a spojovalo jejich manželství, se kterou prožil 46 let společného života. Že to byly neustálé a nemalé společné starosti, úspěchy i neúspěchy, že to byly i oběti a zjevná sebezapření, pro něž si jeden druhého nesmírně vážili.

Pan doktor Foltys byl holešovskou veřejností znám jako výborný šachista, kterého po letech vzpomínal při návštěvě Holešova i šachový velmistř Luděk Pachman. Ovládal a domluvil se několika světovými jazyky. Proto rád cestoval, zvláště do milované Francie. Po rodičích zdědil hudební nadání. Nejraději hrával na klavír, kde v tichém zamyšlení ukryl ne jednu bolest a utrpení. V 70. letech se stěhuje a vrací zpět do rodného kraje. Zde prožil poslední léta zaslouženého odpočinku po celoživotní práci. V posledním roce na něj dolehlo stáří pinou silou. Konec byl velmi bolestný. Nejenže ohluchl, ale také téměř oslepl. Poslední přání zesnulého bylo odpočívat společně v rodinné hrobce vedle své milované manželky.

Pan JUDr. Miloslav Foltys byl společenský a družný člověk, který nezištně pracoval pro veřejné blaho jako starosta města Holešova. Proto je náš dík mnohem větší, než dovedou zachytit lidská slova, nejen za obětavou práci, ale hlavně za příklad nezlomného charakteru v dobách fašistické a komunistické totality. Proto budme hrdi na to, že taková osobnost prožila značnou část života v našem městě.

Vojtěch Kopřiva

(Nekrolog JUDr. Miloslava Foltyse z časopisu Holešovsko č. 20, 2002, str. 17)

(C – Jan Kalendovský – 2013-2020)