

Vybrané partie
sehrané
na mezinárodních turnajích: Norimberském 1896 a Budapešťském téhož roku, a na Berlínském
mezinárodním šachovém kongresu v roce 1897

S poznámkami
Siegberta Tarrasche
a dalších znalců hry

Cena s „Příručkou“ Jeana Dufresna 3 ruble, na velinovém papíře 4 ruble.

S.-Peterburg
Vydání S.A.Mansteina
1898

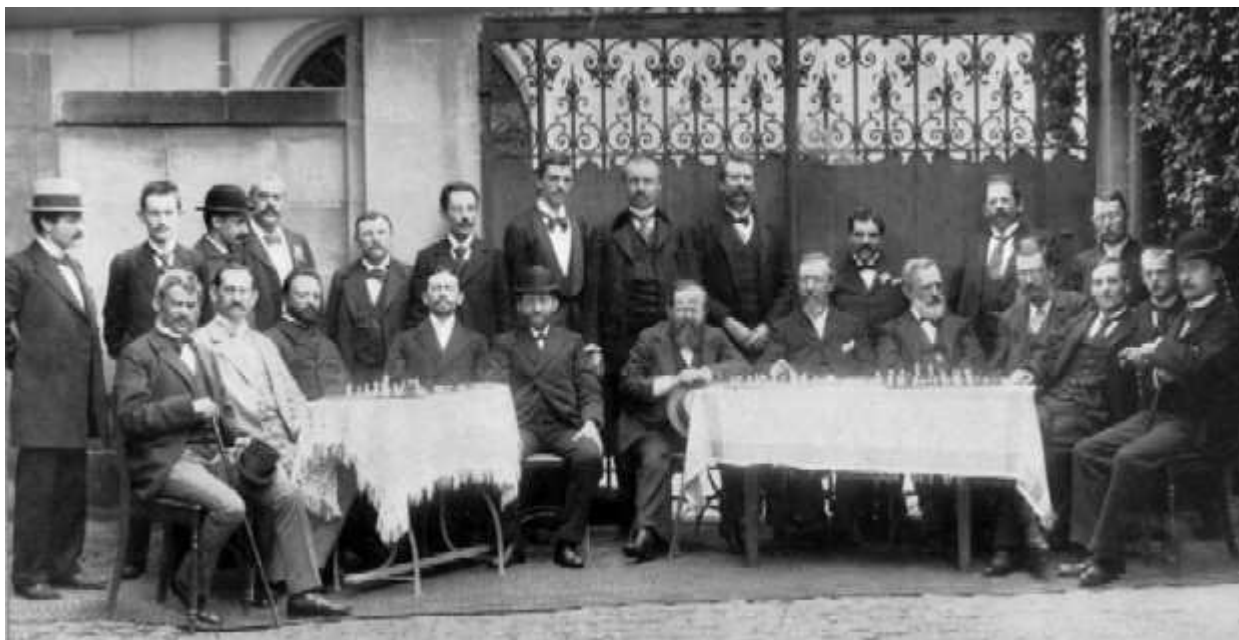
Toto je přepis stránky z knihy Jeana Dufresneho – Rukovodstvo k izučeníju šachmatnoj igry. Jedná se o překlad 6. upraveného německého vydání s poznámkami a doplněním M.I.Čigorina, vydané v roce 1897 v Rusku. Její součástí jsou pak dvě přílohy:

- I. Dodatek M.I.Čigorina
- II. Vybrané partie, sehrané na mezinárodních turnajích – viz výše uvedený titul

První dodatek měl obsahovat 10-12 Čigorinových dopisů, ve skutečnosti jich obsahuje pouze čtyři. Jedná se o doplnění Dufresneho příručky v oblasti zahájení. Vydavatel již nemohl déle čekat (s ohledem na předplatitele), a proto se rozhodl nahradit zbylé dopisy další přílohou, kterou jsou vybrané partie z turnajů Norimberk 1896, Budapešť 1896 a Berlín 1897. Partie z norimberského turnaje jsou převzaty z knihy „Das internationale Schachturnier des Schachclubs Nurnberg“, zpracovaný dr. Tarraschem ve spolupráci s p. Schroderem (22 partií); partie z ostatních dvou turnajů (7 z Budapeště a 12 z Berlína) jsou převzaty z časopisu „Deutsche Schachzeitung“ (vycházející v Lipsku, pod redakcí dr. Tarrasche, který převzal časopis od G. Von Gotschalla).

Norimberský turnaj 1896

	1	2	3	4	5	6	7	8	9	10	11	12	13	14	15	16	17	18	19	Total
1. Lasker	*	½	0	1	0	1	½	½	1	1	1	0	1	1	1	1	1	1	1	13½
2. Maroczy	½	*	1	½	1	0	½	½	½	½	½	1	½	1	1	1	1	1	½	12½
3. Pillsbury	1	0	*	1	½	1	0	½	1	0	0	½	1	1	1	½	1	1	1	12
4. Tarrasch	0	½	0	*	1	1	½	½	1	1	0	1	1	1	1	½	½	½	1	12
5. Yanowsky	1	0	½	0	*	1	1	1	0	1	½	0	1	½	1	1	0	1	1	11½
6. Steinitz	0	1	0	0	0	*	½	1	1	½	1	1	1	0	0	1	1	1	1	11
7. Walbrodt	½	½	1	½	0	½	*	½	1	½	0	0	½	1	1	1	1	1	0	10½
8. Schlechter	½	½	½	½	0	0	½	*	1	½	½	½	½	1	1	½	½	1	1	10½
9. Chigorin	0	½	0	0	1	0	0	0	*	½	1	1	½	1	1	1	0	1	1	9½
10. Schiffers	0	½	1	0	0	½	½	½	½	*	0	½	½	1	½	½	1	1	1	9½
11. Blackburne	0	½	1	1	½	0	1	½	0	1	*	0	0	0	1	0	1	1	½	9
12. Charousek	1	0	½	0	1	0	1	½	0	½	1	*	½	0	½	1	1	0	0	8½
13. Marco	0	½	0	0	0	0	½	½	½	½	1	½	*	½	1	½	½	1	½	8
14. Albin	0	0	0	0	½	1	0	0	0	0	1	1	½	*	0	½	½	1	1	7
15. Winawer	0	0	0	0	0	1	0	0	0	½	0	½	0	1	*	1	1	1	½	6½
16. Porges	0	0	½	½	0	0	0	½	0	½	1	0	½	½	0	*	½	0	1	5½
17. Showalter	0	0	0	½	1	0	0	½	1	0	0	0	½	½	0	½	*	0	1	5½
18. Shalopp	0	0	0	½	0	0	0	0	0	0	0	1	0	0	0	1	1	*	1	4½
19. Teichmann	0	½	0	0	0	0	1	0	0	0	½	1	½	0	½	0	0	0	*	4



Standing: Lasker, Charousek, Schlechter, two organisers, Janowsky, Maróczy, Marco, Showalter, three organisers
Seated: Albin, Porges, Chigorin, Tarrasch, Winawer, Steinitz, Blackburne, Schallopp, Schiffers, Pillsbury, Walbrodt, Teichmann

1. partie – Italská hra Čigorin – Tarrasch

1. e4 e5 2. Jf3 Jc6 3. Sc4 Sc5 4. c3 Jf6 5. d3 d6 6. Sg5 Se6 7. Jbd2 De7 8. De2 h6 9. Se3 Sb6

Obě strany hrají zcela správně a každá z nich se snaží získat třeba i nepatrnou převahu.

10. Sxe6 Dxe6

Nebylo by dobré 10. ...fxe6, protože by vznikl slabý bod g6.

11. Jc4 Je7 12. O-O O-O 13. a4

Díky tomuto tahu získá černý určitou výhodu – není sporu, že minimální – spočívající v tom, že získává možnost otevřít si sloupec f.

13. ...Jd7 14. a5 Sxe3 15. Jxe3 f5

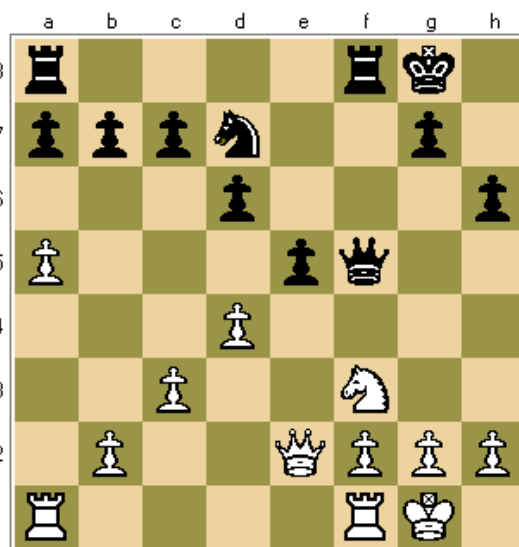
Postupem tohoto pěšce si musel černý uvědomit veškeré problémy spojené s tahem bílého d3-d4.

16. exf5 Jxf5 17. Jxf5 Dxf5

Nelze brát věží f8 kvůli Jf3-d4.

18. d4

Poměrně nebezpečný tah pro černého; především hrozí De2-c4+ s následujícím Dxc7 atd.



18. ...e4 19. Jd2 Vae8

Po 19. ...d6-d5 by získal bílý dobrou hru po 20.f2-f3; ale pokud by takto zahrál po tahu v partii, tak by přišlo 20. ...e4-e3. Kromě toho, tah 19. ...Va8-e8 představuje poměrně jemnou léčku.

20. a6

Pokud by bílý místo toho zahrál Dc4+ a poté sebral pěšce c7, tak by padnul na nastražené léčky. A to především: 20.Dc4+ Vf7 21.Dxc7 Df4 s napadením jezdce d2 a hrozbou jít jezdcem d7 na c5 nebo na e5 a získat dámu. Tah, udělaným bílým, vypadá pro černého

jako velmi nebezpečný, ale současně je také vystavený nebezpečí avanpost (vorpost).

20. ...b6 21. Vae1 d5

Pozice černého je poněkud lepší. Černé věže mají mnohem větší akční rádius, než bílé a postouplý pěšec ztěžuje hru bílého.

22. c4

Bílý zahajuje nebezpečný útok na dámském křídle.

22. ...c6 23. Vc1

Hrozí 24.cxd5 cxd5 25.Vc7 nebo 24.cxd5 Dxd5 25.Dc4 s vynucenou výměnou dam a lepším vývojem hry pro bílého.

23. ...Kh8

Aby předešel výměně dam.

24. cxd5 Dxd5 25. Dc4 Dg5

Výměně dam se musí černý nezbytně vyhnout.

26. Dc3

Pokud by bílá dáma vzala c6 a pak Jd7, tak by měl černý po ...Dxd2 poněkud výhodnější pokračování.

Jf6 27. Jc4 Jh5

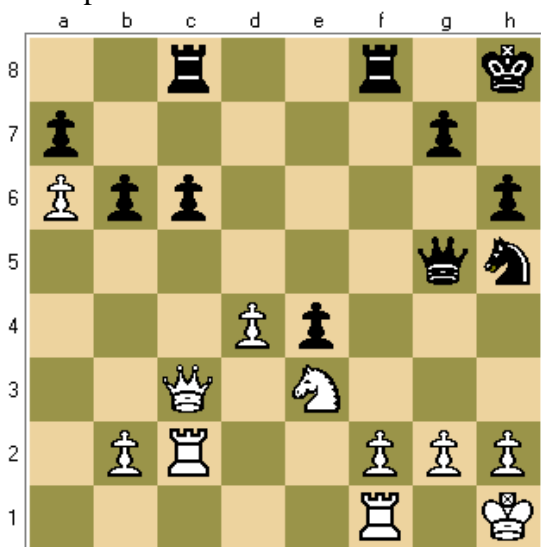
Na 27. ...Jd5 by přišlo 28.Dg3.

28. Vc2 Vf3 29. Je3 Vc8

Věž by mohla jít i na f8, protože tah 30.Dxc6 by byl chybný vzhledem k 30. ...Dxe3. Ale při 30.Vfe1 nebo d1 by neměl tah 29. ...Vef8 žádný užitek.

30. Kh1 Vff8

Okamžitý útok černého na královském křídle by byl neúspěšný, ale za to hrozí pomocí ...Jh5-f4-d3 umístit jezdce na skvělou pozici; kromě toho jsou objekty pro další útok černého pěšci d4 a a6.



31. d5

Dalece propočtená geniální* a odvážná kombinace s obětí, která nevyšla pouze proto, že černý pro svou obranu disponoval několika nečekanými tahy.

31. ...cxd5 32. Dxc8 Vxc8 33. Vxc8+ Kh7 34. Vc7!

Při jakémkoliv jiném tahu bílého černý snadno vyhrával prostřednictvím kombinovaného útoku dámy, jezdce a centrálních pěšců. Např.: 34.Vd1 Jf4 35.Vc7 Jd3 36.Kg1 d4 37.Jf1 Df4.

34. ...d4 35. Vxa7

Ústup jezdce by byl zcela chybným s ohledem na ...Db5 a poté následující ztrátě pěšce a6. Nyní se tento pěšec stává nanejvýš nebezpečným.

35. ...Db5!

Spásný tah, který bílý přehlédl, když hrál 31.d4-d5. Po 35. ...dxe3 36.fxe3 Db5 37.Kg1 černý prohrává, protože jezdec h5 by neměl tah (na f6 se bera věží f1) a černá dáma by byla bezmocná proti dvěma věžím a volnému pěšci a6. Nyní musí bílý kryt svou věž f1.

36. Kg1 Jf4!

Jezdce e3 nešlo ještě zatím brát, ale ten je nicméně vynucen zůstat na místě, protože v opačném případě nastane ...Je2+ s dalším Jg3+ a Dxf1+.

37. Vf7 dxe3 38. fxe3

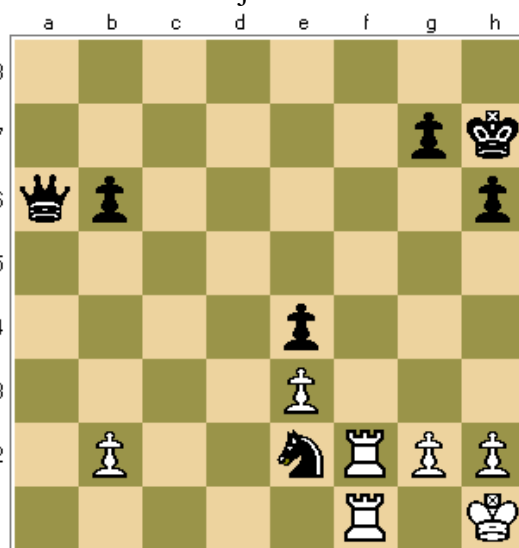
Na 38.Vxf4 vyhrává 38. ...e2; 39.Va1 nebo e1 Da5; na 38.a7 rovněž vyhrává 38. ...e2.

38. ...Je2+ 39. Kh1

Na 39.Kf2 by přišlo 39. ...Dxb2! 40.a7 Jf4+ 41.Kg3 Dxc2+ 42.Kxf4 Dxf1+ a pak ...Da1.

39. ...Dxa6 40. V7f2

Jezdec nemá kam odejít.



40. ...Dc4! 41. Ve1 Jc1

Východ je uzavřen, ale vstup je povolen. Po nervózních posledních 10 tazích nakonec boj přinesl obrat maximálně uspokojivý pro černého.

42. Vd2 Jd3 43. Ved1 Db3

S hrozbou ...Jf2+.

44. Vf1 b5 45. h3 b4 46. g3 De6 47. Kg2 De5

48. Vb1 Dc5 49. Vf1

Pěšce nelze krýt, neboť na 49.Ve2 následuje 49. ...Jc1 50.Vee1 Dc2+.

49. ...Dxe3 bílý vzdal 0-1

* Příliš silné tvrzení; správnější by bylo říci „vynalézavá“. *Poznámka překladatele.*

2. partie – Italská hra Albin – Winawer

1. e4 e5 2. Jf3 Jc6 3. Sc4 Sc5 4. c3 Jf6 5. O-O Jxe4 6. Sd5 Jxf2

Poprvé tak hrál Anderssen.

7. Vxf2 Sxf2+ 8. Kxf2 Je7 9. Db3

Mělo se hrát 9.Sb3, po čemž neměl černý žádnou nespornou výhodu.

9. ...O-O 10. Se4

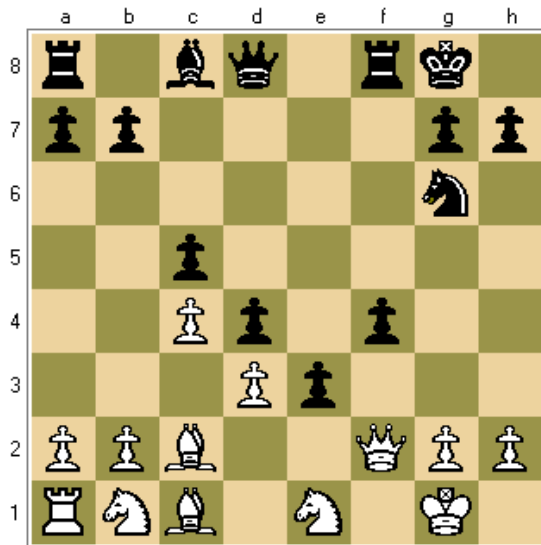
Lépe bylo pokračovat 10.Jxe5 Jxe5 11.Dxd5 Dh4+ 12.g3 Dxh2+ 13.Dg2. Po tahu v partii se stanou černí pěšci velmi silnými.

10. ...d5 11. Sc2 e4 12. Je1 Jg6 13. c4

Aby na ...Dh4+ zahrál Dg3.

13. ...d4 14. Dg3 f5 15. Kg1 c5 16. d3 f4 17. Df2 e3

Veselá pozice. Takovou pěšcovou pozici svět ještě neviděl!



18. Df3 Dh4 19. Dd5+ Kh8 20. Jf3 Df2+ 21. Kh1 Jh4! 22. Dg5 Sh3!

Bílý vzdal. 0-1

V případě 23.fxh3 se dosáhne matu nejrychleji prostřednictvím 23. ...Jxf3.

Půvabná partie. A přesto se ještě najdou lidé, kteří tvrdí, že šachy jsou hra natolik vážná, že ji za hru nelze považovat! Neradostný život, radostné umění.

3. partie – Evansův gambit Charouzek – Blackburne

1. e4 e5 2. Jf3 Jc6 3. Sc4 Sc5 4. b4 Sxb4 5. c3 Sc5 6. O-O d6 7. d4 Sb6

Tah, doporučovaný Laskerem. Osobně tuto variantu nepovažuji za výhodnou, protože po 8.dxe5 dxe5 9.Dxd8+ Jxd8 10.Jxe5 preferuji hru bílého s ohledem na lepší vývin a jeho centrálního pěšce.

8. a4 exd4

Tímto tahem vstupuje černý na cestu normální obrany, zanechávající bílému centrum, značně svobodnější hru a mnohé útočné šance. Proti všem těmto výhodám může černý postavit snad pyšný pocit z jednoho pěšce navíc, a přitom jak důležitého pěšce! Partie podobného typu téměř vždy vyhrává bílý.

9. cxd4

Nyní vznikla tzv. normální pozice Evansova gambitu s tím rozdílem, že místo Sc1-b2, d4-d5 nebo Jb1-c3 byl proveden méně povedený tah a2-a4.

9. ...Sg4 10. Sb2 Df6 11. Sb5 Sxf3

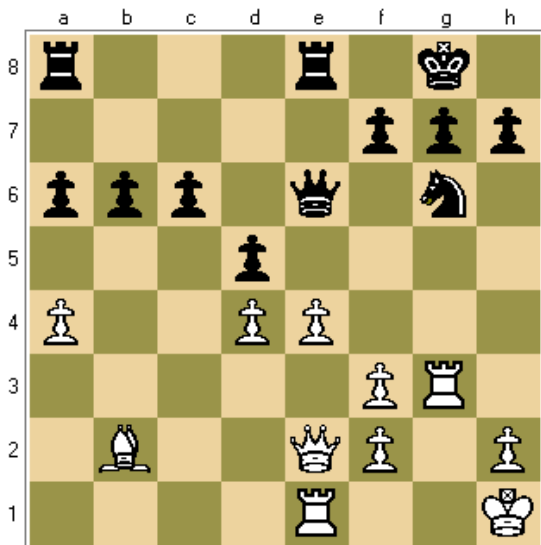
Podle mého mínění bylo za černého lépe s touto výměnou posečkat a zahrát 11. ...a6 s dalším Jg8-e7 a 0-0 a poté co nejdříve atakovat centrum bílého prostřednictvím ...d6-d5. Po výměně na f3 není již tento útok tak silný, protože pěšec e4 je velmi dobře krytý.

12. gxf3 a6 13. Sxc6+ bxc6 14. Ja3

Jak tomu často v gambitových partiích bývá, nemá bílý vážný útok, ale na druhé straně je i pro černého velmi obtížné stanovit plán nějakého úspěšného protiútoků. Bez takového protiútoků ale nemůže nijak vyhrát. V každém případě má bílý, disponující poměrně silným středem, šance k útoku na všechny strany soupeřovy pozice.

14. ...Je7 15. Kh1 O-O 16. Jc4 d5 17. Jxb6 cxb6 18. De2 Jg6 19. Vg1 Vfe8 20. Vg3 De6 21. Ve1

Bílý se rozumně zdržel dalšího postupu pěšce e, protože v důsledku toho by jeho centrum značně ztratilo na své síle.



21. ...b5

Chyba, rozhodující průběh partie, neboť po odpovědi bílého se pěšcová převaha, kterou má černý na dámském křídle, ztrácí jakýkoliv podstatný význam. Preventivně měl postupovat pěšec c, podle možností na c4 a poté již postupovat pěšcem b. Takovým způsobem by tyto pěšci nabyli velkého významu. Druhý plán by mohl spočívat v tom, že by jezdec g6 šel na f4-h5-f6 s cílem vynutit tah bílého e4-e5. Pak by bylo možné po vzdálení se věže g3 provést také ...De6-h3.

22. a5 Va7 23. Dd2 f5

Černý pocítuje nedostatek dobrých tahů.

24. e5

Nyní je tento tah pro bílého výhodný. Pěšec se stal volným a vytváří silný tlak na pozici černého.

24. ...Vf7

Vhodnější by bylo f5-f4; nyní je pozice černého s konečnou platností paralyzována.

25. f4 Dd7 26. Sa3

Nyní následuje rozhodující útok na velmi slabého pěšce c6.

26. ...Ve6

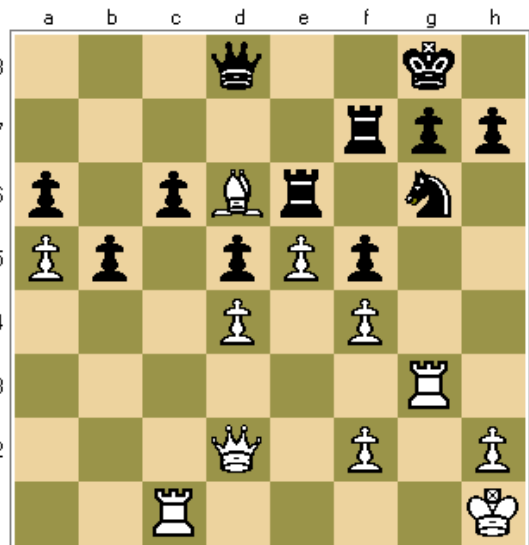
Lepší bylo ...Jg6-f8-e6. Volného pěšce má vždy zdržovat lehká figura, nejlépe jezdec, jako nejméně cenná figura.

27. Vc1 Dd8

Tento tah ve spojení s předchozím připravuje léčku, ke které se černý odhodlal z nouze.

28.Sd6!

Tah, který názorně ukazuje úplnou bezbrannost pěšce c6.



28. ...Je7

Jedinou šanci na obranu představoval obětí kvality na d6.

29. Db4 Jc8 30. Vxc6 Jxd6 31. exd6

Černý definitivně padnul.

31. ...De8 32. Dc5 Ve1+ 33. Kg2 De4+ 34. Kh3

Vd7 35. Vc7 De6 36. Da7 Vh1 37. Kg2 De4+ 38. Vf3 Vxh2+ 39. Kxh2 Dxf3 40. Vc8+

Kf7 41. Dxd7+ Kg6 42. De6+ černý vzdal 1-0

4. partie – Hra dvou jezdců Čigorin – Charouzek

1. e4 e5 2. Jf3 Jc6 3. Sc4 Jf6 4. d3 Sc5 5. c3 d6 6. Jbd2 O-O 7. Jf1 d5 8. exd5 Jxd5 9. Se3 Jxe3 10. Jxe3

V partii proti Laskerovi, hrané v petrohradském turnaji, vzal Čigorin v této pozici černého jezdce pěšcem f2, po čemž zahrál Lasker přesně e5-e4.

10. ...Dd6 11. De2 Se6 12. Jg5 Sxc4

Černý měl preventivně sebrat nebezpečného jezdce e3 a pak teprve střelce c4. Tah v partii (tj. 12. ...Sxc4) je hlavní příčinou porážky černého, protože bílí jezdci opanovali pozici.

13. Jxc4 Dg6 14. Je4 Se7 15. g4

Aby zabránil černému zahrát ...f7-f5. Po tomto tahu bílého je černý pěšec izolovaný a sloupec g se otevírá pro útok bílé věže. Čigorin nyní připravuje útok v nejelegantnějším stylu a provádí jej s udivující silou.

15. ...Vfd8 16. Je3 b5

Namísto toho bylo za černého lepší zdvojit věže na sloupci d nebo udělat jakýkoliv obranný tah.

17. Jf5 Sf8 18. h4 De6 19. Df3 Je7 20. h5 Vd7

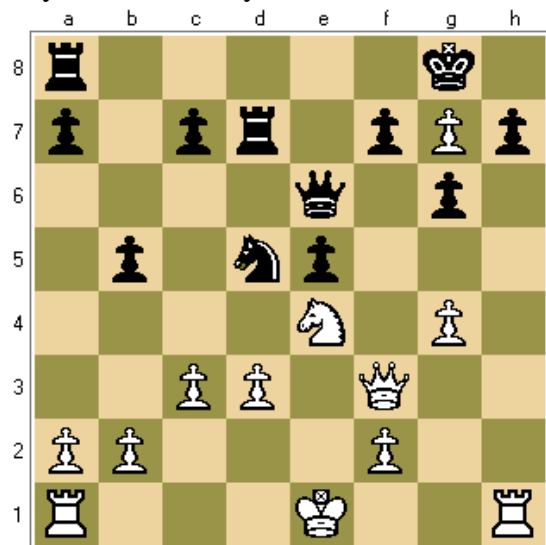
Lepší bylo 20. ...h7-h6.

21. h6

Tah 21.Jc5 by černý odrazil prostřednictvím 21. ...Dd5.

21. ...g6 22. Jg7 Sxg7 23. hxg7 Jd5

Černý nemá záchrany.



24. Vxh7 Kxh7 25. Jg5+ Kxg7 26. Jxe6+ fxe6 27. O-O-O Jb6 28. g5 Vf8 29. Dh3 Vxf2

30. Dh6+ Kf7 31. Dh7+ Ke8 32. Dxc6+ Kd8 33. Dg8+ Ke7 34. g6 Vg2 35. Vf1 černý vzdal 1-0

Partie patří k nejkrásnějším na tomto turnaji.

5. partie – Hra čtyř jezdců Maróczy – Pillsbury

1. e4 e5 2. Jf3 Jf6 3. Jc3 Jc6 4. Sb5 Sc5

Brzy po tomto tahu se černý ocitne v nevýhodné pozici.

5. O-O O-O 6. Jxe5 Ve8

Vhodnější bylo 6. ...Jxe5.

7. Jf3 Jxe4 8.d4 Jxc3 9. bxc3 Se7

Lepší by byl teorií navrhovaný tah ...Sf8, po kterém na 10.d5 by bylo možné odpovědět 10. ...Je5.

10. d5 Jb8 11. Sf4 a6 12. Sa4 Sf6?

Tady bylo nutné alespoň 12. ...b5 s dalším d7-d6. Po tahu v partii je černý celkově paralyzován.

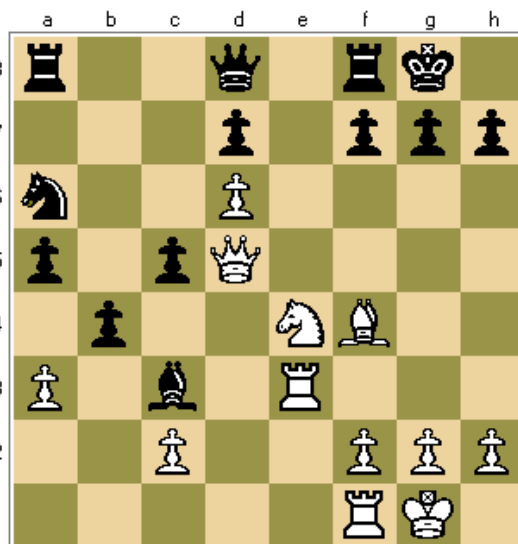
13. d6 c6

Na 13. ...c5 přijde 14.Sb3 a při známých podmínkách Dd1-d5.

14. Sb3 b5 15.Dd2 Sb7 16. Jg5 Vf8

Na 16. ...Sxg5 následuje 17.Sxg5 s dalším Dd2-f4.

17. Je4 a5 18. a3 Ja6 19. Vae1 c5 20. Sd5 Sxd5 21. Dxd5 b4 22. Ve3 Sxc3



23. Vxc3

Půvabná nečekaná oběť, která nicméně nebyla nutná. Vynucenější bylo 23.Sg5 Sf6 24.Sxf6 fxf6 25.Df5 a bílý vyhrává; nebo ještě 23.Sg5 Dc8 24.Jxc3 bxc3 25.Sf6 fxf6 26.Vg3+ Kh8 27.Df5 Dd8 28.Vh3 a mat dalším tahem.

23. ...bxc3 24. Sg5 Jc7

Černý chce udobřit svého nepřítele obětí; na 24. ...De8 vyhrává 25.Jf6+ gxf6 26.Sxf6 h6 27.Df3! a na 24. ...Dc8 vyhrává 25.Jf6+ Kh8 26.De4 g6 27.Dh4 h5 28.Jxh5.

25. Dc4 De8 26. dxc7

Je překvapivé, proč bílý nepokračoval nadále ve svém plánu; po 26.Jf6+ gxf6 27.Sxf6 byla partie pro černého prohraná, neboť na 27. ...De6 vyhrává 28.Df4 a při 27. ...h5 vyhrává á 28.Df4 Je6 29.Dh6.

26. ...De5 27. Vd1 Vfe8 28.Vxd7 Kh8 29. Dxf7 Dxc7 30. f4 Dg4 31. h3 Dxd7

Na 31. ...Dg6 vyhrává bílý prostřednictvím výměny dam ve spojení s dalším Jd6 a Vdd8.

32. Dxd7 Vxe4 33. c8D+ černý vzdal 1-0

6. partie – Španělská hra Schalopp – Čigorin

1. e4 e5 2. Jf3 Jc6 3. Sb5 a6 4. Sa4 Jf6 5. Jc3 d6

Tento tah ve spojení s dalším tahem černého představuje vlastní Čigorinovu obranu, poprvé jím uplatněnou v jeho zápase s Tarraschem.

6. d4 Jd7 7. d5

Zdá se mně, že by bylo silnější s tímto tahem posečkat.

7. ...Jcb8 8. Se3 Se7

Snazší je provést útok prostřednictvím ...f5, preventivně zahrát ...g6 s dalším ...Sg7.

9. Je2 O-O 10. Jg3 Jf6

Černý nyní nemůže hrát ...f7-f5 a proto se dostává do stísněné pozice.

11. c4 c5!

Tímto tahem předchází černý budoucímu útoku na jeho dámské křídlo.

12. O-O

Pokračování 12.dxc6 bxc6 by nebylo zvlášť výhodné pro bílého.

12. ...Jbd7 13. Sc2 b5 14. b3 Ve8 15. Jd2 Jf8 16. h3 Jg6 17.f4

Z mého pohledu představuje tento tah vážnou chybu, protože černý může nyní paralyzovat bílého pěšce e4 prostřednictvím 17. ...e5 18.Sxf4 Jd7 s dalším ...Je5 a zcela může využít pole e5 pro své figury, které se do tohoto okamžiku nacházely ve stísněném postavení. Překvapuje, že Čigorin nevyužil chyby svého soupeře nyní, ale při svém dalším tahu.

17. ...Jd7 18. Dh5

Namísto toho mohl bílý postoupit pěšcem f, a poté po několika přípravných tazích, také pěšcem g a takovým způsobem získat silný útok,

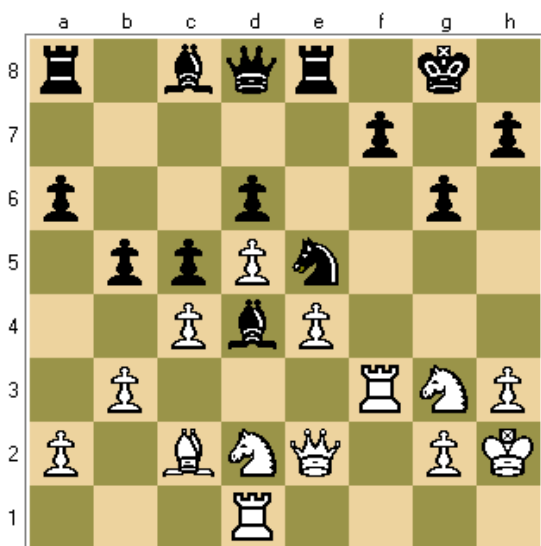
18. ...exf4

Nyní černý prostřednictvím několika silných tahů nasměruje hru ve svůj prospěch.

19. Sxf4 Sf6 20. Vad1 Jxf4 21. Vxf4 g6 22. De2 Se5 23. Vf3 Sd4+ 24. Kh2

Tah králem na h1 by nebyl lepší, protože po 24. ...Je5 by byla pozice bílého jezdce na g3 hodně nevýhodná.

24. ...Je5



25. Vdf1

Bílý teď nemá vhodného tahu. Na 25.Vf4 může přijít 25. ...Dg5 26.Vdf1 Jg4+ 27.Vxg4 Sxg4 28.Dxg4 Dxd2 a na 25.Vff1 ... odpoví černý 25. ...Jg4+ s dalším ...Je3. Pěšec h3 nemůže očividně vzít černého jezdce na g4, s ohledem na 25. ...Dh4 mat.

25. ...Sg4 26. De1 Sxf3 27. gxf3 bxc4 28.Jxc4 Jxc4 29. bxc4 Vb8 30. Sb3 a5 31. Je2 Sf6 32. Jc1 a4 33. Sxa4 Vb2+ 34. Kh1 Dc8 35. Dg3 Ve5 36. Dg4 Dd8 37. Dd7 Vg5 38. Jd3 Da5!

Černý zakončuje partii silně a elegantně. Po 39.Jxb2 dává černý mat prostřednictvím 39. ...Dd2 40.Vg1 Vxg1+ 41.Kxg1 Sd4+ 42.Kh1 De1+ a potom mat dámou na g1.

39. Vd1 Vxa2 40. Sb3 Vd2 41.Da4 Se5! Bílý vzdal 0-1

Nádherný závěr! Na 42.Dxa5 přijde Vh2 mat a na 42.Jxe5 černý odpoví 42. ...Vxd1+ 43.Sxd1 De1+ a potom mat na g1.

7. partie – Španělská hra Lasker – Blackburne

1. e4 e5 2. Jf3 Jc6 3. Sb5 a6 4. Sa4 d6 5. d4 Sd7 6. c3 Jf6

Zdá se mně, že pozice černého jezdce na e7 by byla pro černého výhodnější, protože tehdy královský střelec, po přechodu na g7, by mohl vyvinout velkou účinnost, než při postavení v partii a černý pěšec f by mohl snáze postupovat.

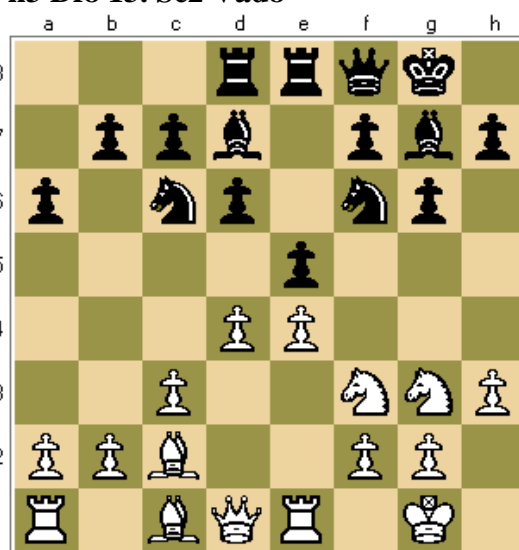
7. Jbd2 g6 8. O-O De7

Nebezpečné by bylo 8. ...Sg7 kvůli 9.Sxc6 Sxc6 10.dxe5 Jxe4 11.Ve1 nebo 11.exd6.

9. Ve1 Sg7 10. Jf1 O-O 11. Jg3 Vfe8

Zdá se mně, že 11. ...Vae8 s dalším ...Dd8 by bylo lepší, než hrát dámou na f8, jak se stalo v partii.

12. h3 Df8 13. Sc2 Vad8



Postavení na diagramu názorně ukazuje celý krach zvoleného systému obrany černým. Doposud není vzata nebo vyměněna žádná figura nebo pěšec, ale černý již pomalu nemůže tahat, zatímco bílý má úplnou volnost pohybu. Přesně takovým způsobem jako zde,

vedl Lasker útok v několika partiích proti Steinitzovi.

14. d5

Tímto tahem zahajuje bílý rozhodující útok na dámském křídle. I když potom umožní soupeři udělat protiútok prostřednictvím ...f7-f5, nemusí se takového útoku obávat, s ohledem na stísněnou pozici černého.

14... Je7

Nyní je černá dáma opravdu nedotknutelná!

15. c4 Kh8 16. b4 Jfg8 17. Sb2 f5 18. exf5! Jxf5

Černý by ničeho nedosáhl ani po 18. ...gxf5.

19. Je4 Jf6 20. c5! Jxe4 21. Sxe4 Sf6 22. Vc1 Ve7 23. cxd6 cxd6 24. Vc7 Vc8

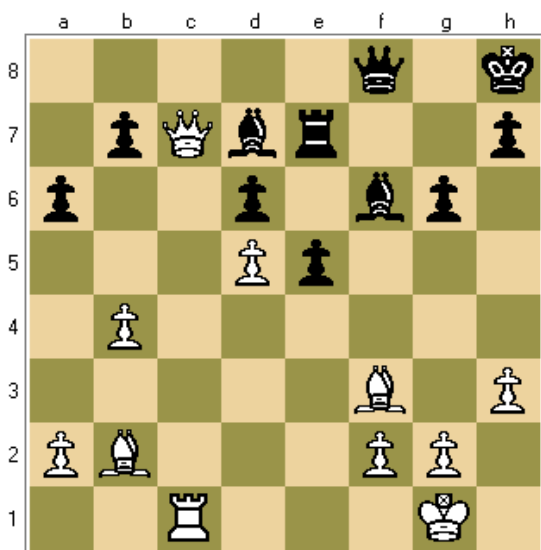
Aby po 25.Vxb7 získal kvalitu prostřednictvím 25. ...Sa4.

25. Dc2 Jh4 26. Vc1 Jxf3+ 27. Sxf3 Vxc7?

Lepší by bylo 27. ...Vb8 a následně ...Vf7 a ...Sd8.

28. Dxc7

I když může černý získat na královském křídle s jistými šancemi na útok, za to však musí ztratit pěšce d nebo b a společně s tím i partii.



28. ...Vf7 29. Dxb7 Sxh3 30. Dxa6 Sg5

Lasker provedl útok maximálně důsledně. Druhá část partie představuje obrázek mistrovského spojení útoku s obranou.

31. Vc3

Hrozilo 31. ...Vxf3.

31. ...Sd2 32. Vd3 Sc8

Po 32. ...Sxb4 by bílý získal střelce b4 prostřednictvím 33.gxh3 Vxf3 34.Vxf3 Dxf3 35.Da8+ s dalším Db7+.

33.Da4 Sg5 34. Vc3 Sd7 35. Da6 Kg8 36. De2

Nezbytné bylo předejít 36. ...e4.

36. ...Sd8 37. Sc1! h5 38. Va3! Sb6 39. Se3 Db8 40. Sxb6 Dxb6 41. Dd2! Kg7 42. Sxh5! Vf4

Pokud by černý vzal střelce, tak by bílý vyhrál po 43.Dg5+ s dalším Va3-a8 nebo -g3.

43. Vg3 Sf5 44.a3 Dd8 45. Sf3 Dh8 46. Dc3 Dd8 47. Se2 Vd4 48. Sd3 Sg4 49. b5

Poté, jakmile bílý zlikvidoval všechny pokusy o útok ze strany soupeře, začíná postupovat pěšcem b a osud boje se rozhodne v několika tazích.

49. ...Kh6 50. Dc1+ g5 51. Dc6 Sh5 52. b6 Vf4 53. Dc7 Černý vzdal. 1-0

8. partie – Španělská hra Walbrodt – Charouzek

1. e4 e5 2. Jf3 Jc6 3. Sb5 g6 4. O-O

Nejsilnější pokračování je 4.c3 s dalším d2-d4.

4. ...Sg7 5. Ve1

Velmi slabě zahráno. Jakýkoliv jiný tah by byl lepší.

5. ...Jge7 6. c3 O-O 7. d3 d6 8. Jg5

Začátek silného útoku.

8. ...h6 9. Jf3

Konec útoku!

9. ...Kh7 10. Jbd2 d5

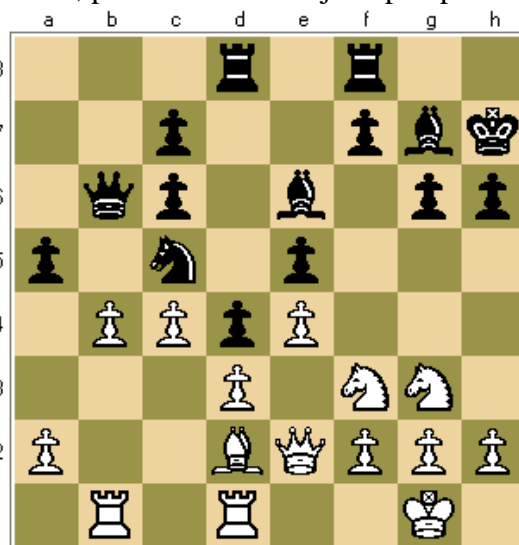
Zdá se, že tah 10. ...f7-f5 by byl ještě silnější.

11. Jf1 d4 12. Jg3 Dd6 13. Sa4 Se6 14. De2 Vad8

Pozice černého je dávno lepší.

15. c4 Jc8 16. Sd2 Jb6 17. Sb3 a5 18. Vac1 Dc5 19. Ved1 Jd7 20. Sa4 Db6 21. Sxc6 bxc6 22. Vb1 Jc5 23. b4

Konečně bílý přemýšlí něco podniknout. Nicméně, podnik nekončí v jeho prospěch.



23. ...axb4 24. Sxb4 Va8

Díky slabému pěšci a se bílý ocitá v nevýhodném postavení.

25. h3 Va4 26. a3 Vfa8 27. Dc2 Da7 28. Jd2 Sf8

Černý mohl jednoduše zahrát 28. ...Jd7, na což by byl bílý nucen odpovědět 29.c5. Takovým způsobem by vznikl slabý pěšec c5, kterého mohl černý úspěšně napadat dámou, jezdcem, střelcem a věží a8 po jejím převodu přes b8 na b5.

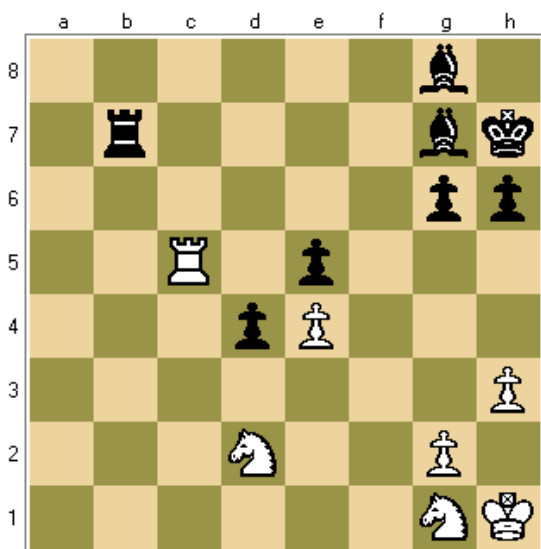
29. Vdc1 Va6 30. Je2 Vb6 31. f4 f6 32. fxe5 fxe5 33. Jf3 Jd7 34. c5 Vb5 35. Kh1 Sg7

Brát pěšce c5 střelcem f8 by nebylo pro černého výhodné kvůli 36.Jxe5 Sxb4 37.Jxe7 Sxa3 38.Dxc6.

36. Jd2 Da4 37. Dxa4 Vxa4 38. Vb2 Jb8

Díky tomuto manévru jezdcem vyhrává černý pěšce.

39. Jg1 Ja6 40. Vcb1 Jxc5 41. Vc2 Jxd3 42. Vxc6 Sg8 43. Vxc7 Jxb4 44. axb4 Vaxb4 45.Vxb4 Vxb4 46. Vc5 Vb7



Další boj je pro černého zcela bez nebezpečí, ale cesta vedoucí k výhře, je velmi obtížná.

47.Jgf3 Ve7 48. Je1 Sf7 49. Kg1 g5 50. Kf2 Sg6 51. Jef3 Kg8 52. Ke2 Sf7 53. Je1 Kf8 54. Jdf3 Ve8 55. Jd3 Sg6 56. Jd2 Kf7 57. Kf3 Ve6 58. Vc7+ Ve7 59. Vxe7+?

Výměna věží usnadňuje černému výhru.

59. ... Kxe7 60.Jc4 Sh5+ 61. Kf2 Sg6 62. Kf3

I když bílý získává pěšce e (při 62. ...Ke6 přijde 63.Jc5+), partii musí prohrát. Nyní následuje mimořádně přesně sehraný a zajímavý konec.

62. ...Se8 63. Jdxe5

Chybné by bylo vzít pěšce e5 jezdcem c4, protože po 63. ...Sb5 a dalším ...Ke6 ztratí bílý buď jezce e5, nebo jezce d3.

63. ...Sb5 64. Ja3

Jediný tah. Černý stále ještě hrozí získat jednoho z jezdců prostřednictvím ...Sa6 s dalším ...Ke6. Na 64.Kg4 přijde 64. ...Ke6 65.Ja3 Se2+ (nebo Sf1) 66.Jf3 d3 67.Jb1 Se5 68.Kh5 Sf4 a černý vyhrává.

64. ...Sf1!

Černý střelec nejde na a6 kvůli 65.Jc6+ s dalším Jc6-b4.

65. Jec4

Na 65.Kf2 odpoví černý 65. ...Sxg2. Na 65.Jc4 přijde 65. ...Ke6 66.Kd2 Sxg2+.

65. ...Ke6 66. Jd2

Po 66.Kf2 přijde 66. ...Sd3 67.Jd2 Sf8 68.Jc4 Sb4 69.Jb2 Sa6 70.Jc4 Sxd2, jak se stalo nakonec v partii.

66. ...Sd3 67. Jac4 Sf8 68. Jb2 Sa6 69. Jbc4 Velmi zajímavá je tato varianta: 69.Jc4 Sg7 70.Ke2 d3+! 71.Kd2! Sd4 72.Kd1 Sxb2 73.Jxb2 Ke5 74.Kd2 Kxe4 a černý vyhrává.

69. ...Sb4

Oba bílí jezci jsou spoutáni černými střelci.

70. Kg4 Sxd2 71. Jxd2 Se2+ 72. Kg3 Ke5 73. Kf2 Sd3 74. Kf3 h5 75. g3

Na 75.g2-g4 následuje 75. ...h5-h4.

75. ...Sxe4+!

Bílý nemůže vzít střelce e4 kvůli 76. ...g4+.

76. Ke2 h4 77. gxh4 gxh4 78. Kf2 Kf4 79. Jb3 d3 80. Jd2 Sd5 81. Jf1 Se6 82. Jd2 Sxh3 83. Jf3 Sg4 84. Jxh4 d2 85. Jg2+ Ke4 86.Je3 Sf3

Také mohlo přijít 86. ...Sh5 nebo 86. ...Kd3.

87. Jg2 d1D Bílý vzdal **0-1**

9. partie – Skotská hra Charouzek – Porges

1. e4 e5 2. Jf3 Jc6 3. d4 exd4 4. Sc4 Sb4+
Obrana 4. ...Sc5 je silnější.

5. c3 dxc3 6. O-O c2

Tah nemající žádný význam. Namísto toho se mělo hrát 6. ...d6 s dalším ...Df6.

7. Dxc2 Jge7

Také tady by bylo 7. ...d6 s dalším Df6 mnohem lepší obranou. Nyní dostane černý poměrně špatnou hru.

8.a3 Sa5 9. b4 Sb6 10. Sb2 f6

Rošáda není možná s ohledem na Dc2-c3.

11. Jc3 d6 12. Jd5 Jxd5 13. Sxd5 Je7

Zde, jak se mně zdá, bylo jediné možné pokračování za černého 13. ...Sd7 s dalším ...De7 a 0-0-0.

14. Vfe1 c6

Po 14. ...Jxd5 dostával černý rovněž špatnou hru.

15.Sb3 Sg4 16. Jd4 Dd7 17. Dc4

Přesný tah, zabraňující černému po 17. ...Sxd4 18.Sxd4 zahrát 18.Se6 s cílem získat možnost rošovat na dlouhou stranu.

17. ...Vf8

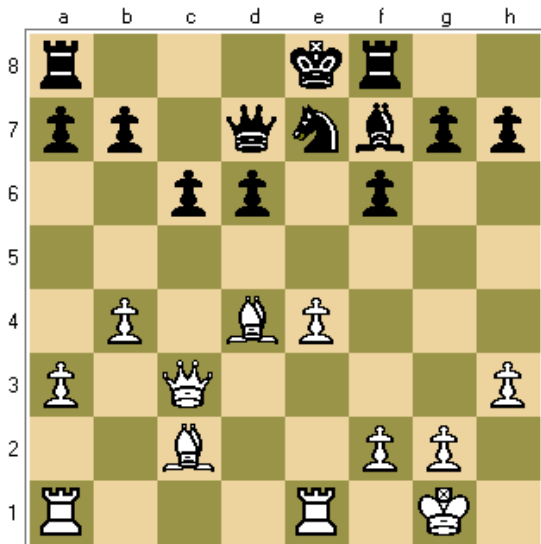
Lepší bylo 17. ...0-0-0 18.h3 Sh5 19.Je6? Sf7.

18. h3 Sxd4

Tato výměna, nyní skoro vynucená, protože na 18. ...Sh5 přijde 19.Je6 (...Sf7 20.Jxg7+), zbavuje dámské křídlo černého jeho nejlepší obrany.

19. Sxd4 Sh5 20. Dc3 Sf7 21. Sc2

Bílý ve skutečnost nemá bezprostřední útok. Veškerá jeho převaha, nicméně velmi důležitá, spočívá v tom, že černý nemůže dosáhnout normálního vývinu své hry (tak 0-0 může přijít pouze následující cestou: Sf-e6, Ke8-f7 a Kf7-g8).



21. ...Se6 22. f4 b6

Černý král nemůže jít na f7, kvůli f4-f5.

23. Sf2 O-O-O 24.a4 Kb7 25. De3 Kb8 26. b5

Tah 26.a5 by neměl význam s ohledem na 26. ...b5.

26. ...Jc8

Tady a dále mohl hrát černý lépe, ale partii by stejně prohrál.

27. bxc6 Dxc6 28. Sd3 d5 29. f5 dxe4

Chyba, která vede ke ztrátě figury. Na 29. ...Sf7 by následovalo 30.a5 nebo e5.

30. Sb5 Dd5 31.fxe6 Dxe6 32. a5 f5 33. axb6 Jxb6 34. Sg3+ Ka8 35. Sc7 Vb8 36. Dc5 Vfc8

Bílý dává mat pátým tahem: 37.Dc6+ Dxc6 38.Sxc6+ Vb7 39.Vxa7+ Kxa7 40.Va1+ Ja5 41.Vxa5 mat. **1-0**

Charouzek vedl útok ukázkově.

10. partie – Ruská hra Lasker – Showalter

1. e4 e5 2. Jf3 Jf6 3. Jxe5 d6 4. Jf3 Jxe4 5. d4 d5 6. Sd3 Jc6 7. Jbd2

Tato novinka není tak dobrá, jako 7.0-0 s dalším Vf1-e1, neboť i pokud bude černý jezdec e4 odehán zpět, tak pozice bílého

jezdce na d2 je pro bílého nevýhodná. Hra se velmi záhy vyrovná.

7. ...Jd6 8.O-O Se7 9. c3 Sf5 10. Dc2 Sxd3 11. Dxd3 O-O 12. Je5 Jxe5 13. dxe5 Je8

Tuto špatnou pozici nezaujal jezdec náhodou. Černý má pěšcovou převahu na dámském křídle a význam této převahy se skvěle projeví následně.

14. Jf3 c5 15. Sf4 Dd7 16. Vad1 Jc7 17. Vfe1 Je6

Tuto skvělou pozici zaujímá černý jezdec téměř po celou dobu partie.

18. Sg3 Vad8 19. c4

Aby získal pro svého jezdce pole e4, dává bílý černému možnost vytvořit volného pěšce.

19. ...d4 20. Jd2 a6?

Namísto toho bylo nutné zahrát 20. ...f7-f5, protože nyní hrozí bílý postupem f pěšce.

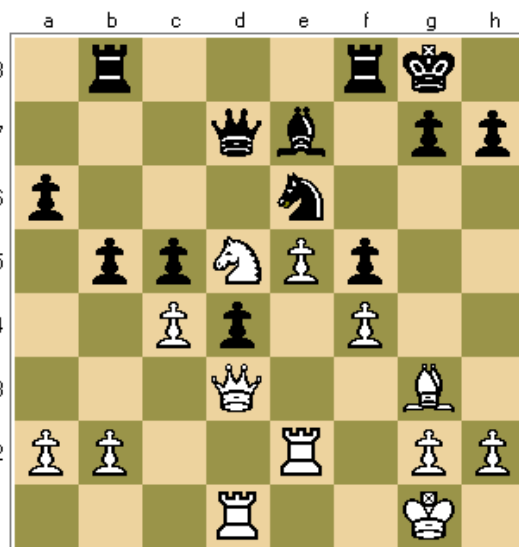
21. Je4 Jg5

Nyní by již 21. ...f5 nebylo pro černého bezpečné, protože by mohlo přijít 22.exf6 Sxf6 23.Sd6 Se7 24.Sxe7 Dxe7 25.Jxc5 a bílý získává pěšce. Na druhé straně ale po tahu černého v partii by mohl bílý získat výbornou hru, po výměně jezdců ve 22. tahu a pak zahrát f2-f4-f5. Bílí pěšci e a f by v tom případě měli větší význam, než černí pěšci c a d.

22. Jc3 f5 23. Jd5

Po tomto tahu dostává černý poměrně nadějnou hru v centru s šancemi na útok na dámském křídle; kromě toho, bílý jezdec d5 je odříznutý od všech ústupů, takže od tohoto okamžiku se pozice bílého stává stále více a více nepříznivou. Bílý měl brát pěšce f en passant a potom až hrát Jd5.

23. ...Je6 24.f4 Vb8 25. Ve2 b5



26. b3

Velmi závažná chyba. Tah pěšcem oslabuje dámské křídlo a vytváří body pro útok prostřednictvím postupu pěšce a6. Takovým

způsobem se stane možným obchvat pozice bílého přes sloupec a a bílý pěšec b zůstane nadlouho bez krytí. Na tomto základě se domnívám, že správnou obranou bylo 26.Jxe7+ s dalším Vd1-c1. Na druhé straně měl černý pokud možno co nejdříve zahrát střelcem na d8, aby předešel výměně střelců.

26. ...Vb7

Zde a v následujících tazích vykazuje černý určitou nervozitu, v důsledku čehož ztrácí několik temp.

27. h3 Kh8 28. Sh2 Sd8 29. g4 Df7 30. Df3 Va7 31. g5

Bílý se nemůže probít přes královské křídlo a proto jej zamyká. Zdá se mně, nicméně, že měl dát přednost uchování své útočné pozice v nezměněném stavu, protože touto cestou by přinutil soupeře držet svou obrannou pozici a zabránil by mu v soustředění všech svých sil na dámském křídle.

31. ...b4 32. Sg3 a5 33. h4 a4

Je evidentní, že bez tahu b2-b3 by se útok černého na dámském křídle ukázal být stejně bezcílným, jako útok bílého na královském křídle, pro jehož úspěch scházel analogický tah ...g7-g6.

34. Vg2 axb3 35. axb3 Va3 36. Sf2 Da7 37. Vd3 Va1+ 38. Kh2 Vb1 39. Vd1 Vb2 40. Se1 Da2 41. Vxb2 Dxb2+ 42. Kg3 Vf7 43. Dd3

Bílý se mistrně brání a nutí soupeře poněkud oslabit jeho královské křídlo, aby dostal možnost operovat věží f7.

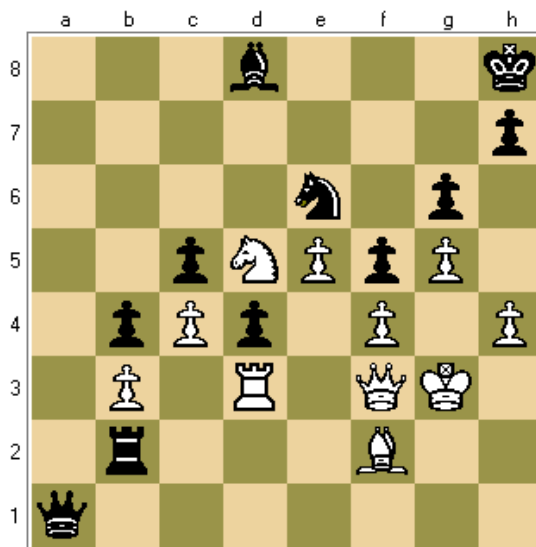
43. ...g6 44. Vd2 Da1 45. Vd1 Db2 46. Vd2 Da1 47. Vd1 Db2 48. Vd2 Dc1 49. Vd1 Db2 50. Vd2 Dc1 51. Vd1 Db2 52. Vd2 Da1 53. Vd1 Da2 54. Vd2 Da1 55.Vd1 Da8

Konečně!

56. Sf2 Va7 57. Df3

Lasker skvěle využívá všechny své šance. Tímto tahem hrozí vniknout do soupeřova tábora, zatímco černá věž a dáma se ocitly v táboře bílého.

57. ...Va2 58. Vd3 Vb2 59.Sg1 Da1 60. Sf2



60. ...Vb1

Černý má strategicky vyhranou pozici, ale dopouští se vážné taktické chyby, kterou přichází o výhru a předává ji do rukou soupeře. Nikoli těžkopádná věž měla zahájit útok, ale elastická dáma a nikoliv první soupeřova řada měla vytvořit operační základnu, ale druhá. Následující plán by vedl k výhře černého: 1) hrát ...Da1-c1-c2 v důsledku čehož jsou všechny bílé figury svázané; potom 2) hrát ...Dc2-e2 s cílem vynutit výměnu dam; 3) po této výměně se černá věž vrací zpět na b2; 4) poté přijde ...Kh8-g8-f7 a konečně 5) obnovený útok na pěšce b3 prostřednictvím ...Je6-f8-d7-b8-c6-a5. Pokud během toho půjde bílý jezdec d5 na f6, jednoduše jej bere černý střelec d8. Proti tomu by neměl bílý co vymyslet, pokud by pokračoval držet se v mezích samoobraně (přičemž, po ...Da1-c1-c2, při svázání bílých figur, má černý možnost taktéž i dalších, složitějších pokračování). Pokud bude bílý podnikat nějaké pokusy protiútok, tak přijde následující: 60. ...Dc1 61.Jf6 Dc2 62.Sg1 Dg2+ 63.Dxg2 Vxg2+ 64.Kxg2 Jxf4+ s dalším ...Jxd3 a černý vyhrává.

61. Jf6! Vh1 62. Db7 Jg7

Černý prohrává také po 62. ...Vh3+ 63.Kxh3 Df1+ 64.Kg3 Dxd3+ 65.Kh2

63. Df7 Vg1+ 64. Kf3 Černý vzdal 1-0

Velmi těžká, zajímavá a poučná partie.

11. partie – Střední gambit Winawer – Janowski

1. e4 e5 2. d4 exd4 3. Dxd4 Jc6 4. De3 Jf6 5. Jc3 Se7

Obvykle se hraje střelcem na b4, nebo za jistých podmínek na g7, kde zaujímá méně šťastnou pozici, než na e7.

6. Dg3 O-O 7. Sh6 Je8 8. Sf4 d6 9. O-O-O Se6 10. h4

Winawer velmi mistrně organizuje z evidentně nenápadných zahajovacích tahů útok, který do jistého okamžiku výborně provádí.

10. ...Sf6

Jezdec e8 je nyní v „patu“.

11. Sg5 Dd7 12. Jd5 Sxd5 13. exd5 Je7 14. Je2 Df5

V důsledku toho ztrácí černý dva tahy.

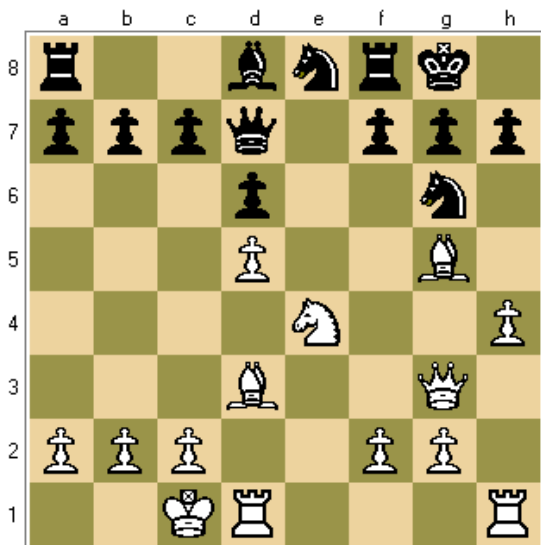
15. Jc3 Jg6

Hloupé by bylo 15. ...Sxc3 s ohledem na 16. Sxe7.

16. Sd3 Dd7 17. Je4

Místo toho mohl bílý zahrát 17. Sxg6 s dalším h4-h5, s cílem otevřít si sloupec h.

17. ...Sd8



18. Sxd8

Bílý maximálně zahnal černé figury a dosáhl rozhodující prostorovou převahu, ale díky této výměně střelců usnadňuje černému hru. Mnohem lepší bylo ustoupit střelcem g5 na d2, aby jej převedl na c3 a pak zahrát Je4-g5, např. 18. Sd2 Je5 (...f5 by bylo špatné, protože Je4 by přes g5 přešel na e6) 19. Je5 Jxd3+ 20. Dxd3 Jf6 21. Sc3 s pokračujícím útokem.

18. ...Vxd8 19. Jg5

Pokračování 19. h5 je5 20. h6 by bylo poněkud silnější.

19. ...Jf6

Nakonec tento jezdec začíná působit a hatí všechny šance protivníkovu útoku. Bílý by nyní měl zahrnout veškeré útočné snahy a obsadit sloupec e, aby předešel hrozícímu nebezpečí. Ale pro většinu hráčů je velmi obtížné přerušit útok ve vhodném okamžiku.

20. Sxg6 hxg6

Tato výměna je opět výhodná pro černého, jehož dáma získává pole f5.

21. Dd3

Hrozí zahrát 22. h5.

21. ...Vfe8

Aby na 22. h5 bylo možné odpovědět 22. ...Ve5.

22. f3

Bílý nevyužívá poslední okamžik pro obsazení sloupce e. Černý se pečlivě bránil a krůček po krůčku dosáhl mnohem výhodnější pozice.

22. ...Ve5 23. Db3 b6 24. g4

Tah 24. Vh1-e1 neodnímá černému sloupec e, protože by odpověděl 24. ...De7.

24. ...Vde8 25. a4 a6 26. Kb1

Bílý se očividně zaplétá ve volbě tahů v důsledku nedostatku času.

26. ...Ve3 27. Db4 V8e5 28. Dc4

Namísto toho měl bílý zahrát c2-c4 pro obranu d pěšce, který v důsledku své izolace může být snadno ztracen.

28. ...b5 29. axb5 axb5 30. Da2 Dc8 31. Da7 Ve2 32. Jh3 Vxd5 33. Jf4 Vxd1+ 34. Vxd1 Ve5 35. g5 Je8 36. Jd5 Kf8 37. f4 Ve2 38. Jc3 Ve7 39. Df2

Je jasné, že nelze brát pěšce b5 jezdcem c3 kvůli ...c6.

39. ...Dg4 40. Vg1 Df5 41. b3 c6 42. Dh2 Ve3 43. Kb2 b4 44. Je2 Jc7 45. Jc1 Da5

Tímto tahem černý na závěr vytváří také matové pozice.

46. Ja2 Ve8 47. f5 Da3+ 48. Kb1 Va8 49. Dxd6+ Kg8 50. Vg3

Aby, přinejmenším přivedl nekrytou věž do bezpečné pozice.

50. ...Dxa2+ 51. Kc1 Da1+ 52. Kd2 Ve8

Hrozí dvoutahový mat prostřednictvím ...De1+ a Dc3 mat.

53. Ve3 Vxe3 54. Kxe3 Jd5+ 55. Ke2 Jc3+
Bílý vzdal. 0-1

12. partie – Vídeňská hra Čigorin – Winawer

1. e4 e5 2. Jc3 Jc6 3. f4 exf4 4. Jf3 Jge7

Tato obrana je tak nevýhodná, jakož i neobvyklá, protože nedostatečně zabezpečuje gambitového pěšce.

5. d4 d5 6. Sxf4 dxe4 7. Jxe4 Jg6 8. Dd2

Díky rychlejší mobilizaci svých sil a svého centrálního pěšce se bílý nachází již v mnohem výhodnějším postavení.

8. ...Se6 9. O-O-O Dd5

Hloupé by bylo 9. ...Sxa2 kvůli d4-d5.

10. Jc3 Da5 11. Sg5!

Především, aby zabránil rošádě. Pokud by nyní vzal černý střelcem pěšce a2, tak by okamžitě prohrál po 12.d5 ve spojení s následujícím Sb5+.

11. ...Jce7

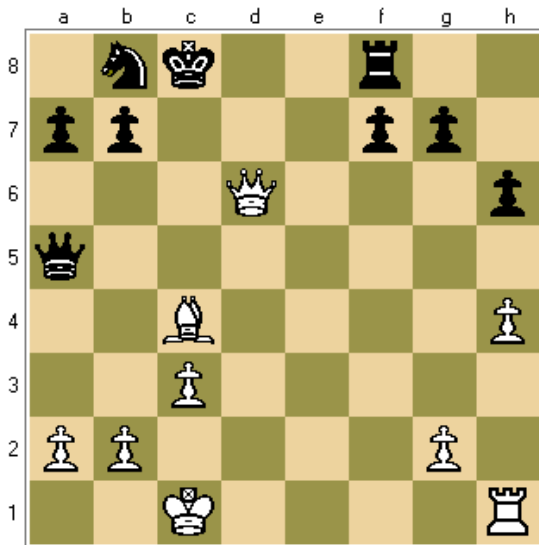
Proč místo toho nehrál černý 11. ...Se7 je nepochopitelné.

12. h4 h6 13. Sxe7 Jxe7 14. Je5 O-O-O 15. Jc4 Sxc4

Tím černý zbavuje své královské křídlo jeho nejlepšího krytí a bílý dosahuje rozhodující převahy. Přednost měl dostat tah 15. ...Da6, jako na pohled nikoliv špatný tah.

16. Sxc4 Jc6 17. Df4 Sb4 18. Je4 Vhf8 19. c3 Se7 20. d5 Jb8 21. d6 cxd6 22. Jxd6+ Sxd6 23. Vxd6 Vxd6 24. Dxd6

Toto všechno sehrál bílý skvěle a dosáhl zcela jasně vyhraného postavení.



24. ...Vd8 25. Df4 Jd7

Pokud černý dobrovolně neodevzdá f pěšce a postoupí s ním, tak má bílý na výběr – buď tahem Dg4+ získat g pěšce, nebo prostřednictvím Se6+ spoutat všechny černé figury, podobně jak se stalo v partii.

26. Dxf7 De5 27. Vd1 De3+ 28. Kc2 De4+ 29. Sd3 Dxd2+ 30. Vd2 Dc6 31. Sf5 Da4+

Nyní bylo nejlepší zahrát ...g7-g5. Šach dámou znamená pouze ztrátu důležitého tempa. Nicméně, zachránit partii není možné, protože černé figury se téměř nemohu hýbat.

32. Kc1 g5 33. Vd4 Db5 34. a4 Df1+

Na 34. ...Dc6 přijde 35. Vc4.

35. Kc2 Černý vzdal. 1-0

13. partie – Střelcův gambit Charouzek – Lasker

1. e4 e5 2. f4 exf4 3. Sc4 d5 4. Sxd5 Dh4+ 5. Kf1 g5 6. Jf3 Dh5 7. h4 Sg7 8. Jc3 c6

V této variantě se tah ...c6 všeobecně považuje za špatný.

9. Sc4 Sg4

Mělo se hrát 9. ...h7-h6, aby udržel vcelku pěšcový řetěz g5 a f4. Jakmile se bílému podaří tento řetěz přetřhnout, černý prohrává.

10. d4 Jd7

Ještě teď bylo možné hrát 10. ...h6. Méně dobré by bylo 10. ...Sxf3 11. Dxf3 (nebo 11. gxf3? Sxd4) Dxf3 12. gxf3 Sxd4 13. hxg5.

11. Kf2

Díky hrozbě hxg5 získává bílý převahu.

11. ...Sxf3 12. gxf3 O-O-O 13. hxg5

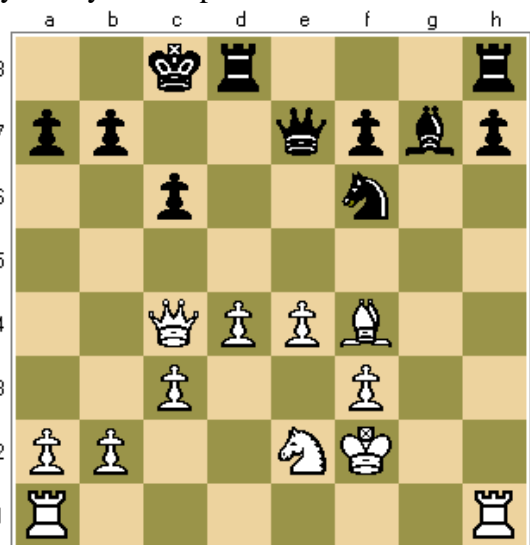
Výborně zahráno.

13. ...Dxg5

Na 13. ...Sxd4+ bílý odpoví 14. Dxd4 Dxh1 15. Sxf4 Dxa1 16. Dd6 nebo 15. ...Dh4+ 16. Sg3 Dxg5 (hrozí potom zahrát dámou na c5) 17. Dxa7 Dc5+ 18. Dxc5 Jxc5 19. Sxf7 a bílý, disponující dvěma volnými pěšci f3 a e4, má rozhodující převahu.

14. Je2 De7 15. c3 Je5 16. Da4 Jxc4 17. Dxc4 Jf6 18. Sxf4

Bílý má vyhranou partii



18. ...Jd7 19. Da4 a6 20. Da5 Jf8 21. Jg3 Je6 22. Jf5 Df8

Pokud dáma e7 půjde na f6, tak bude ztracena, zejména 22. ...Df6 23.Se5 Dg5 24.f4 Dg4 25.Vag1.

23. Sg3 Vd7 24. Jxg7

Díky této výměně získává bílý ještě dalšího pěšce. Mohl také získat neodrazitelný útok prostřednictvím a2-a4, b2-b4-b5.

24. ...Dxg7 25. De5 Dxe5 26. Sxe5 f6 27. Sxf6 Vf8 28. Vh6 Jf4 29. Ke3 Jg2+ 30.Kd2 Vdf7 31. e5 Jf4 32. Vah1 Vg8 33. c4 Je6 34. Ke3 Jf8 35. d5 Vd7 36. e6 Černý vzdal. **1-0**

14. partie – Falkbeerův protigambit Schalopp – Blackburne

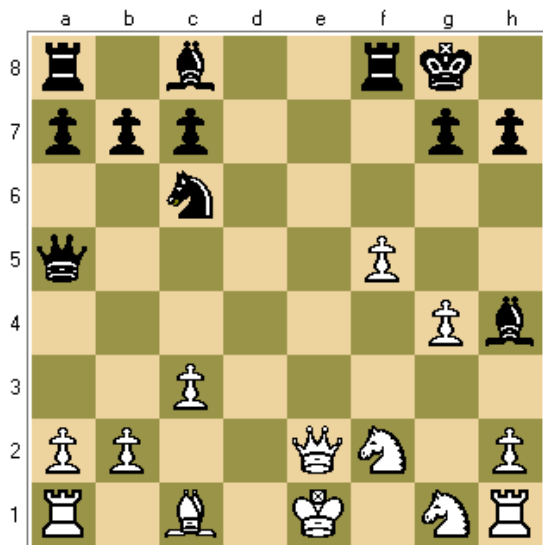
1. e4 e5 2. f4 d5 3. exd5 e4 4. d3 Jf6 5. dxe4 Jxe4 6. De2 Dxd5 7. Jd2 f5 8. g4 Se7 9. Sg2 Da5 10. Sxe4?

V této pozici mělo být 10.gxf5. Po výměně královského střelce ztrácí královské křídlo bílého jakoukoliv stabilitu a černý dostává útok, který rychle rozhodne o průběhu boje.

10. ...fxe4 11. c3 O-O 12. Jxe4 Jc6 13. f5

Ještě lepší bylo 13.Jf3 Sxg4 14.0-0.

13. ...Sh4+ 14. Jf2



14. ...Sxf5

Nádherná oběť, zcela narušující hru bílého.

15. gxf5 Vae8 16. Se3 Sxf2+ 17. Dxf2 Vxf5

18. Dd2 Je5 19. b4 Db5 20. a4 Df1# 0-1

15. partie – Francouzská hra Pillsbury* – Lasker

1. e4 e6 2. d4 d5 3. Jc3 Jf6 4. e5 Jfd7 5. f4 c5 6. dxc5 Jc6 7. a3 Jxc5

Zdá se, že v této pozici bylo za černého lepší brát pěšce c5 střelcem f8 a smířit se s možností útoku na své královské křídlo tahem Dd1-g4.

8. b4 Jd7 9. Sd3 a5

Téměř nevyhnutelný tah, protože v opačném případě bude pozice černého jezdce na d7 překážet rozvinutí hry černého.

10.b5 Jcb8 11. Jf3 Jc5 12. Se3 Jbd7 13. O-O g6

Aby zabránil tahu f4-f5. Nicméně, jak je známo, postup pěšců g a h vždy poněkud oslabí královské křídlo. Kromě toho, g7-g6 vůbec nezabezpečuje černého proti tahu f4-f5, který může bílý provést kdykoliv, když preventivně zahraje g2-g4 a tehdy tlak pěšce f4 bude ještě nebezpečnější. Nejlepší plán obrany spočívá v tom, že nepřímým způsobem je bráněno pěšci f4 v postupu, hrozíce pěšci e5 tahem Dd8-c7 a poté po ...Sd7 a 0-0 postoupit pěšcem f7 o jedno nebo dvě pole.

14. Je2 Se7

Nejpřirozenějším a nejhodnějším pokračováním nyní bylo 14. ...Sg7 s dalším ...0-0.

15.De1 Jb6 16. Jfd4 Sd7 17.Df2 Jba4

Hrozilo Jxe6 se získáním pěšce.

18. Vab1

Aby zabránil 18. ...Jb2.

18. ...h5

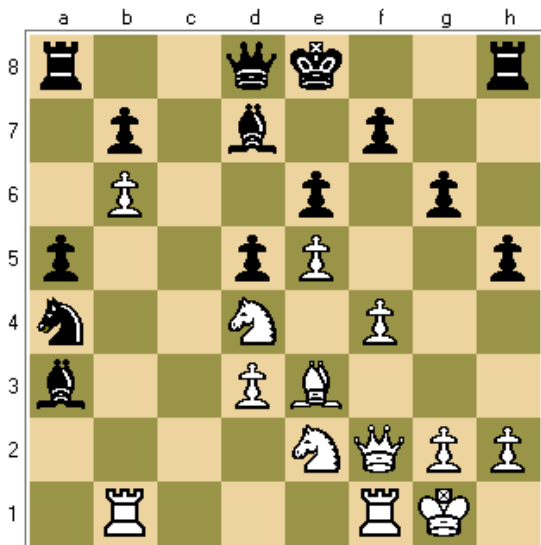
Tato chyba, rozhodující osud partie, je ve skutečnosti pouze logickým vyústěním nepovedeného 13. tahu černého. Černý chce pomýšlet na g2-g4, ale v důsledku h7-h5 jeho královské křídlo, již oslabené o g7-g6, se stává definitivně bezbranným. Po 18. ...0-0 a 19.g4 f5 by měl černý ještě přece jen poměrně přijatelnou partii.

19. b6

Přesný tah, silně stísnující hru černého. Hrozí Sb5. Pokud černý vezme pěšce b6, tak bílý jej dobere prostřednictvím Jd4xe6 s výhodnou pozicí.

19. ...Jxd3 20. cxd3 Sxa3

Ať černý vezme, nebo nevezme pěšce d3 – jeho královské křídlo je stejně kompromitováno.



21. f5!

Tímto tahem zahajuje bílý svou ničivou práci.

21. ...gxf5 22. Jf4 h4

Po jakémkoliv jiném tahu černého by mělo rozhodující význam Df2-g3.

23. Va1

Jednodušší a také možná ještě silnější bylo 23.Jxf5 a 24.Jxd5 s neodrazitelným útokem na neuspořádanou pozici černého.

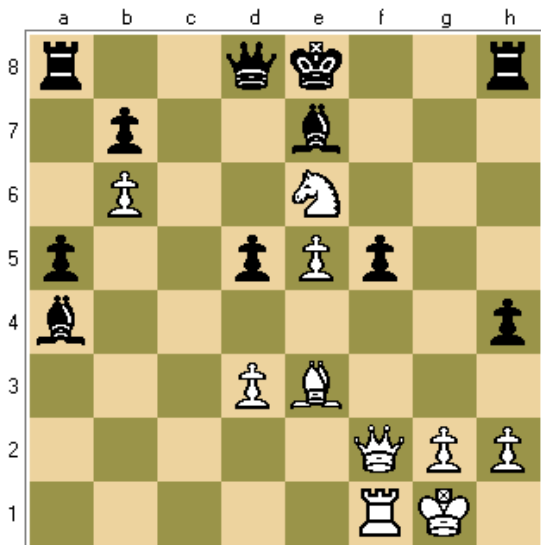
23. ...Se7 24.Vxa4

Skvělá oběť s cílem odlákat dámského střelce.

24. ...Sxa4 25. Jfxe6

Kulminační bod útoku.

25. ...fxe6 26. Jxe6



26. ...Sd7

Pokud černý neodevzdá dámu, tak rychle prohraje, např.: 26. ...Dc8 27.Dxf5 (s hrozbou Sg5) Dc6 28.Sg5 Dxb6+ 29.d4 Db4 30.Df7+ Kd7 31.Sxe7 Dxe7 32.Jc5+ Kd8 33.Jxb7+ Kd7 34.Jc5+ Kd8 35.Dxd5+ Kc7 36.Db7+ Kd8 37.Dxa8+ Kc7 38.Db7+ Kd8 39.Db8 mat nebo 27. ...Vhg8 28.Jc7+ Kd8 29.e6 Sc6 30.Df7 Vge8 31.Dg7 a černý je bezbranný proti hrozbám Sg5 a Vf7.

27. Jxd8 Vxd8 28. Sc5 Vc8 29. Sxe7 Kxe7 30. De3 Vc6 31. Dg5+ Kf7 32. Vc1 Vxc1+ 33. Dxc1 Vc8 34. De1 h3

Pokud černý místo toho postoupí pěšcem a, tak tento bude brzy ztracen, zejména po 34. ...a4 35.Dh4 a3 36.Dh7+ Ke8 (nebo také 36. ...Ke6 37.Dg7) 37.Dg6+ Kd8 (nebo 37. ...Kd7 38.Dd6+ s dalším Dxa3) 38.Df6+ Ke8 39.e6.

35. gxh3 Vg8+ 36. Kf2 a4 37. Db4 Vg6 38. Kf3 a3 39. Dxa3 Vxb6 40.Dc5 Ve6 41. Dc7 Ke7 42. Kf4 b6 43. h4 Vc6 44. Db8 Se8 45. Kxf5 Vh6 46. Dc7+ Kf8 47. Dd8 b5 48. e6 Vh7 49. Ke5 b4 50. Dd6+ Černý vzdal. 1-0

Celá partie je založena na hlubokém hodnocení pozice a velkolepé realizaci Pillsburyho.

** Za tuto partii obdržel Pillsbury zvláštní cenu (300 Marek), věnovanou baronem Alb. Rotschildem za nejkrásnější partii tohoto turnaje.*

16. partie – Zahájení dámských pěšců Lasker – Schiffers

1. d4 d5 2. Jf3 Sg4

Čigoronovo pokračování.

3. Je5 Sf5 4. c4 f6 5. Jf3 e6 6. Db3 b6

Toto silně oslabuje dámské křídlo. Lepší bylo 6. ...Jc6. Po 7.Dxb7 Jb4 8.Ja3 Vb8 9.Dxa7 Va8 10.Db7 s remízou.

7. Jc3 c6 8. a4 Ja6

Aby dále zahrál ...Ja6-b4.

9. cxd5 exd5 10. e4! dxe4 11. Sxa6

Mnohem silnější bylo 11.Jh4 Sc8 12.Sxa6 Sxa6 13.De6+ Se7! 14.Dxc6+ Kf7 15.Dxe4. Bílý by takovým způsobem získal pěšce a dosáhl by lepší hry.

11. ...exf3 12. O-O Sd6 13. Sb7

Lepší bylo 13.d5.

13. ...Sxh2+

Tento tah sotva bílý předvídal.

14. Kxh2 Dc7+ 15. g3 Dxb7

Bílý má nyní o dva pěšce méně, ale za to má dobrý útok na značně dezorganizovanou pozici černého. Lasker výtečně využívá výhody svého postavení a od tohoto okamžiku do konce partie dělá nejsilnější tahy.

16.Ve1+ Je7 17. Sf4 O-O-O

Pokud by černý nerošoval, tak by jeho věže nemohly společně krýt jedna druhou a mohl by se vytvořit útok po sloupci e.

18. a5 Jg6

Rovněž Schiffers vedl partii do určitého okamžiku skvěle. 18. ...B5 by nebylo dobré s ohledem na 19.Vac1 s dalším d4-d5. Pozice střelce na f4 je pro černého velmi nepříjemná.

19. axb6 Dxb6

Na 19. ...axb6 by přišlo 20.Ja4.

20. Dxb6 axb6 21. Va7 Vd7!

Nebylo by dobré 21. ...Jxf4 kvůli 22.Ve7.

22.Vea1!

Hrozí dvoutahový mat.

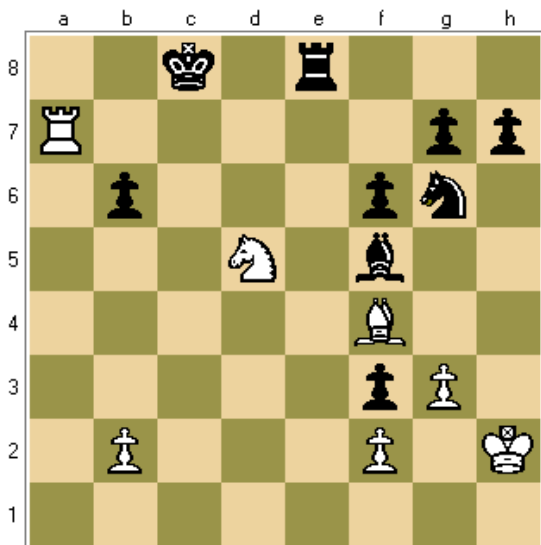
22. ...Vxa7

Nadějnější by bylo 22. ...Vb7.

23. Vxa7 Ve8 24. d5

Silnější, než 24.Vxg7.

24. ...cxd5 25. Jxd5



25. ...Jxf4?

Po tahu 25. ...Ve8-e2 mohl černý, podle mého názoru, dosáhnout převahy. Černému by hrozilo pouze několik šachů, ale za to by bílý obtížně bránil velmi důležitého pěšce f2, neboť pokud bílý král půjde na g1, tak přijde ...Ve1+ a poté ...Vf1; pokud by hrál bílý střelcem f4 na e3, tak následuje ...Je5, aby potom zahrál ...Jg4+ s rozhodujícím útokem.

26. gxf4 Ve2 27. Kg3

V uvedené variantě, tj. 25. ...Ve2, by tento obranný a současně útočný tah nemohl mít místo.

27. ...Vxb2

Černý jakoby nabízel remízu, protože bílý má nyní možnost věčného šachu prostřednictvím Jd5-e7 a Je7-c6.

28.Vxg7

Bez ohledu na materiální ztrátu upřednostňuje bílý hrát na výhru – odvaha, která byla patřičným způsobem odměněna.

28. ...Kb8 29. Jxf6 b5 30. Vg5!

Je zajímavé vidět, jak bílý tady a v následujících tazích postupně získává tempa.

30. ...Sd3

Nebylo by dobré 30. ...Sc2.

31. Jd7+ Kc7 32. Je5 Se4 33.f5 Va2 34. f6 Va8 35.f7 Kd6 36. Vg8 Ke7 37. Kf4

Opět výhra tempa!

37. ...Sd5 38. Vg7 Vh8

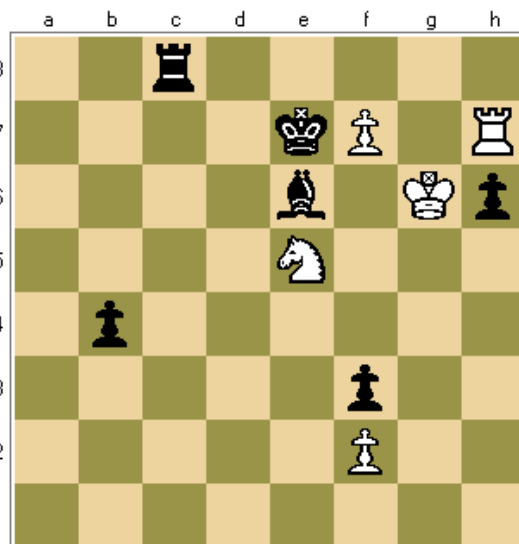
Příliš opatrně zahráno. Černý přitom hrál pravděpodobně na výhru. Nesporná remíza by vznikla v následujícím pokračování: 38. ...Kf6 39.Vxh7 Va4+ 40.Kg3 Sxf7 41.Jxf7 Kg6. Černý by rovněž dosáhl remízy při postupu pěšce b, především 38. ...b4 39.Vxh7 b3 40.Jg6+ Kd6 41.f8D+ Vxf8 42.Jxf8 b2 43.Vh6+ Kc7 44.Vh1 Sa2.

39. Kg5 h6+

Tento tah je nesporně špatný, protože uvolňuje jezdcí pole g6. Správný tah byl stále ještě 39. ...b4; po 40.f8D+ Kxf8 41.Kf6 (s hrozbou zahrát 42.Vc7) by se mohl černý úspěšně bránit tahem 41. ...Ke8.

40.Kf5 Se6+ 41. Kg6 Vc8 42.Vh7 b4

Mělo se hrát 42. ...Vf8. Nyní přichází skvělý závěr.



43. f8D+ Kxf8 44. Kf6 Sg8 45. Ve7! Sh7

Na 45. ...Sd5 následuje 46.Jg6+ s dalším 47.Vg7 mat.

46. Vxh7 Kg8 47. Vg7+ Kf8 48. Vb7 Va8

Pokud věž c8 půjde na d8 nebo e8, tak přijde dvoutahový mat.

49.Vf7+ Ke8

Bílý dá mat šestým tahem.

50. Ve7+ Kd8 51. Jf7+ Kc8 52. Jd6+ Kd8

53. Ke6 Va7 54. Vxa7 b3

(kamkoliv)

55.Vd7 mat. Celý závěr partie vedl Lasker překvapivě přesně a energicky.

17. partie – Zahájení dámských pěšců Marco – Tarrasch

1. d4 d5 2. Sf4 c5 3. e3

Při tahu 3.dxc5 by černý po 3. ...Jc6 a ve vhodném okamžiku ...f6 obsadil centrum prostřednictvím ...e5.

3. ...e6 4. Jf3 Db6 5. b3

Velmi špatný tah. Vhodnější bylo 5.Dc1 a ještě lepší 4.Jc3 a 5.Vb1.

5. ...Jf6 6. Sd3 Jc6 7. O-O Sd7 8. c3 Vc8 9. De2 Se7 10. h3

Aby po ...Jh5 měl možnost ustoupit střelcem f4 na h2.

10. ...O-O

Černý mnohem lépe vyvinul své síly, než bílý. Stačí srovnat jednoduché rozestavení černých figur s nepovedenou dispozicí bílého.

11. Db2

V souladu s charakterem svého postavení hraje bílý poněkud bizarně. Obával se, že po 11.Jd2 přijde 11. ...Da5.

11. ...c4

Černý přechází do útoku, který nicméně snadné dovést do nějakého reálného výsledku.

12. Se2

Při ústupu střelce na c2 by se dáma ocitla ve velmi stísněné pozici.

12. ...Je4 13. Je1

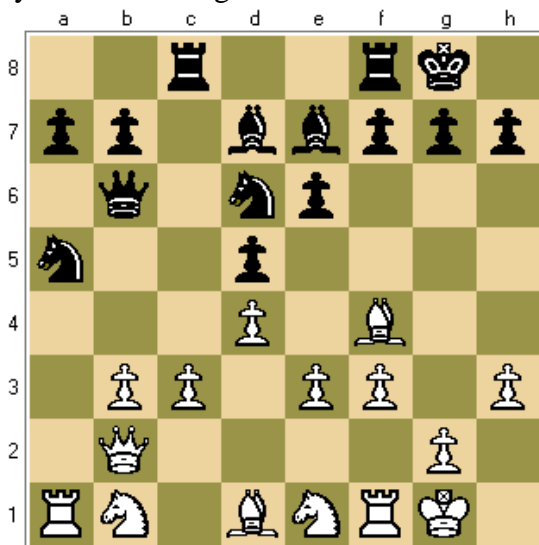
Aby získal možnost zahrát f2-f3.

13. ...cxb3 14. axb3 Ja5 15. f3! Jd6

Lákavý tah 15. ...Dxb3 by stál černého figuru, protože bílý by mohl vtipně odpovědět 16.Da2! Nevýhodné pro černého bylo také 15. ...Jxb3.

16. Sd1

Bílý hrozí získat figuru tahem 17.Da3



16. ...g5

Tah právě tak rozhodující, jako i neočekávaný. Bílý musí vzít jezdce d6, neboť na 17.Sg3 následuje 17. ...Jc4, v důsledku

čehož bílý ztratí buď pěšce b, nebo e (18.Da2 Jxe3 19.Dxa5 Jxd1). Tato výměna by přitom odstranila ze hry jedinou figuru bílého, která zaujímá dobrou pozici a zachovala by černému oba střelce ve velmi výhodném postavení a dobré vyhlídky na útok

17. Sxd6 Sxd6 18. Da2 Sc7

Nyní hrozí 19. ...Dd6.

19. Da3 Sb5 20. Vf2 Jc6 21. Dc1

Hrubá chyba. Nicméně i tak je hra bílého již zkompromitována. Při pokračování 21.f4 by měl černý rozhodující útok po 21. ...gxf4 22.exf4 Jxd4 23.cxd4 Dxd4 ve spojení s dalším ...Sb6.

21. ...Sg3

Černý získává kvalitu nebo jezdce e1.

22.Sc2 Sxf2+ 23. Kxf2 f6 24. Jd2 e5 25. Jf1

Po 25.dxe5 fxe5 může dojít k rozbití pozice bílého po ...d5-d4. Černý může pravděpodobně rovněž okamžitě zahrát 25. ...d5-d4.

25. ...exd4 26. exd4 Jxd4 27. cxd4 Dxd4+ 28.Je3 Vfe8 29. g3

Po oběti černého jsou téměř všechny bílé figury svázány a vystaveny nebezpečí.

29. ...f5 30. Va5 a6 31. Jg2

Při 31.f4 vyhrává 31. ...gxf4 32.gxf4 Dxf4+ 33.Jf3 Vxe3.

31. ...f4 32. gxf4 gxf4 Bílý vzdal. 0-1

Toto je moje nejlepší partie na tomto turnaji.

18. partie - Zahájení dámských pěšců Showalter – Maróczy

1. d4 e6 2. Jf3 d5 3. c4 Jf6 4. Jc3 b6 5. Sg5 Se7 6. e3 Sb7 7. Vc1 O-O 8. Sd3 c5 9. O-O Jbd7 10.cxd5 exd5 11. De2 a6

Aby zabránil Sd3-a6.

12. Sb1 Je4 13. Jxe4

Bílý tímto tahem zhoršil své postavení. Měl hrát 13.Sf4.

13. ...dxe4 14. Sxe7 Dxe7

Tah 14. ...exf3 by byl pochopitelně hrubou chybou kvůli 15.Dc2.

15.Jd2 Vfe8

Nyní černý minimálně vyrovnal hru.

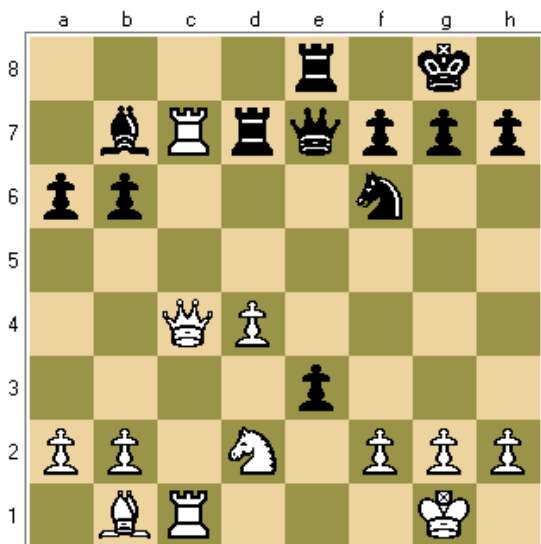
16. Vc3

Chybný tah. V této pozici nemusel bílý připustit izolaci pěšce d. Mělo se hrát 16.Jb3.

16. ...cxd4 17.exd4 Jf6 18. Vfc1 Vad8 19. Vc7 Vd7 20. Dc4

Chyba, rozhodující osud partie. Přičemž, i do tohoto tahu byla černá pozice již lepší.

20. ...e3!



Tímto tahem rozbíjí černý bílou pozici a získává pěšce.

21. Vxd7

Pokračování 21.fxe3 Dxe3 by bylo horší.

21. ...exf2+ 22. Kxf2 De3+ 23. Kf1 Sxg2+ 24. Kxg2 Dxd2+ 25. Kh1 Jxd7

Černý má vyhranou pozici, ale vyhrát ji bude pochopitelně ještě hodně obtížné.

26. Vf1 Jf6 27.Sc2 Ve2 28. Dc8+ Je8 29. Db7

Pokračování Sxh7+ Kxh7 30.Df5+ nevede k věčnému šachu s ohledem na 30. ...g6 31.Dxf7+ Jg7.

29. ... Vf2

Střelce nelze evidentně brát. Tah 29. ...Vxh2+ by byl špatný, neboť po 30.Kg1 by věž h2 neměla k dispozici pole f2.

30. Sd3

Při 30.Vxf2 Dxf2 31.Sd3 získává černý střelce po 31. ...De1+ a 32. ...Dd2+.

30. ... Vxf1+ 31. Sxf1 Dxd4 32. b3 g6

Pro černého se celé dění omezuje na to, aby zapojil do hry jezdce e8.

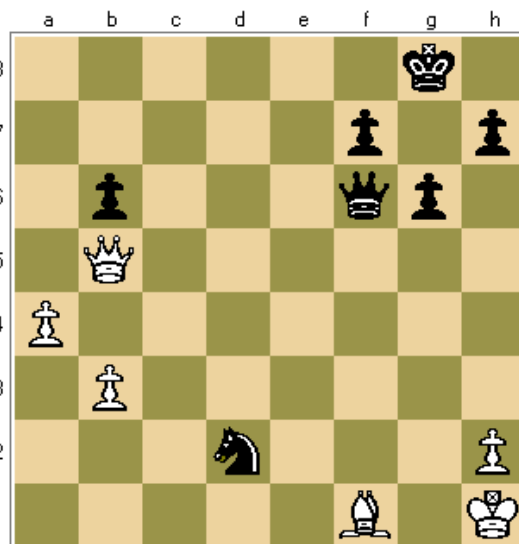
33. Dxa6 Jd6 34. Dd3 Df6

Pokud by v této pozici černý vyměnil dámy, tak by bílý získal nebezpečného volného pěšce na sloupci a.

35. a4 Je4!

Na 36.Dxe4 následuje konec konců 36. ...Dxf1 mat.

36. Db5 Jd2



Zde bylo pravděpodobně silnější 36. ...Df3+. Na 37.Sg2 následuje 37. ...Jf2+ 38.Kg1 De3 a při 37.Kg1 přijde 37. ...Df2+ 38.Kh1 Jd2 39.Se2 a takovým způsobem vznikne táž pozice jako v partii s tím rozdílem, že nyní je na tahu černý a může nyní brát pěšce b3.

37. Se2 Df2 38. b4 Jb3 39. De8+ Kg7 40.De5+ f6 41. De7+ Kh6 42. Sc4 Jd4 43. De4 f5 44. Dg2

Hrozilo ...Jf3 44.Dxg2+.

44. ... Dxg2+ 45.Kxg2 Jc2 46. Kf3

Aby zabránil 46. ...Je3+.

46. ...Jxb4 47. Kf4 Jc6 48. Sd5 Jb4 49. Sc4 Jc6 50. Sd5 Jb8!

Obtížná, ale jediná cesta vedoucí k vítězství.

51. Ke5 Ja6 52. Kd6 g5 53.Sb7 Jc5 54. Sc6 g4 55. a5 bxa5 56. Kxc5 Kg5

Po té, co se černý zbavil nebezpečného pěšce a5, dosáhne výhry snadno.

57. Kb5 f4 58. Kxa5 f3 59. Kb4 Kf4

60. Kc4 Ke3 61. Kd5 h5 62. Sd7 f2 63. Sb5 Kf3 64. Ke5 Kg2 65. Kf4 Kxh2

Bílý vzdal.

0-1

Velmi zajímavá partie. Maróczy hrál velmi silně.

19. partie – Dámský gambit

Showalter – Blackburne

1. d4 d5 2. c4 dxc4 3. Jf3 Jf6 4. e3 c5 5. Sxc4 e6 6. Jc3 Jc6 7. O-O cxd4 8.exd4 Se7

To je Steinitzova obrana v dámském gambitu, kterou poprvé uplatnil ve svém zápase se Zuckertortem. Ale jako by nebyla ani důvtipná, ani originální, tím méně ne zcela vyrovnávající hru. Centrální pěšec představuje pro černého věčnou hrozbu.

9. Ve1 O-O 10. a3 a6

Oba tahy pěšcem mají pochybnou hodnotu.

11. Sa2? Dc7 12. Sg5 Vd8

Bílý zahrál slabě. Dávno měl mít dokončený vývin svých sil a přejít do útoku. Pochopitelně, při slabé hře se výhoda promění v nevýhodu. Takovým způsobem také v této partii nebezpečný centrální pěšec d4, který by mohl posloužit jako důležitá opora pro útok, se stává slabší a slabší, až je nakonec ztracen.

13. Je2 Jd5 14. Dd3 Sxg5 15. Jxg5 Jf6 16. Vad1 Je7 17. Vc1 Db6 18. b4 Sd7 19. Vc5 Sb5

Černý hraje celou dobu na výměnu figur a má pro to pádné důvody: čím více vyměněných figur, tím menší budu šance bílého a tím slabší bude jeho dámský pěšec.

20. Dc2 Jg6

Chybné by bylo 20. ...Sxe2 21.Vxe2 Vxd4 kvůli 22.Jxe6 fxe6 23.Vxe6.

21. Vd1 Sxe2 22. Dxe2 Vd6

Černý stále více a více nutí jít soupeře do obranné pozice.

23. Je4

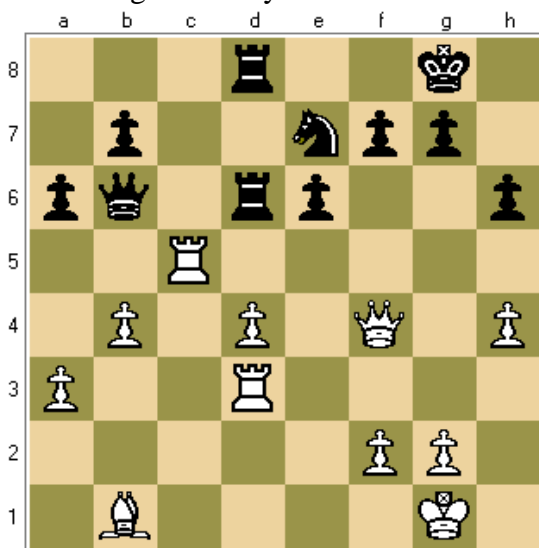
Viz poznámka k 19. tahu černého.

23. ...Jxe4 24. Dxe4 Vad8 25. h4 Jf8 26. Vd3 Jd7 27. Sb1 Jf6

Věž c5 pochopitelně brát nelze.

28. Df4 Jd5 29. Dg5 h6 30. Dd2 Je7 31. Df4

Chyba, která rozhoduje o osudu partie, kterou Blackburne geniálně využil.



31. ...e5!! 32.Dxe5

Při 32.Vxe5 vyhrává 32. ...Jg6 kvalitu a při jakémkoliv jiném tahu se ztrácí pěšec d4.

32. ...Ve6 33. Dc7 Ve1+ 34. Kh2 Dxc7+ 35. Vxc7 Jd5 36. Vxb7 Vxb1

K tomu svěčovala veškerá snaha. Po zisku figury má černý jasnou výhru. Nicméně závěr partie je velmi zajímavý.

37. Va7 Vd6 38. Vf3 Jf6 39. g3 Vd1 40. Vc3 Vd2

Černý hraje na mat.

41. Vc8+ Kh7 42. Kg2 Ve6 43. Vxf7 Vee2

44. Vcc7 Vxf2+ 45. Kg1

Král nemůže jít na h3 kvůli ...h5.

45. ...Vg2+ 46. Kf1 Vdf2+

Zde by bylo jednodušší 46. ...Jh5 47.Ve7 (hrozí Jxg3+ s dalším Ve2 mat) Va2 48.Vc1 Jxg3+.

47. Ke1 Va2 48. Kf1

Pokud vezme bílý pěšce g7, tak po 48. ...Kh8 49.Kf1 Vb2 tak se může spasit před matem pouze tahem Vc7-c1, kdy ztrácí věž f7.

48. ...Vh2 49. Kg1 Jh5 50. Vc3 Vhg2+ Bílý vzdal **0-1**

Velmi pozoruhodná partie, kterou Blackburne vedl důsledně v precizním stylu.

20. partie – Dámský gambit Pillsbury – Blackburne

1. d4 d5 2. c4 dxc4 3. Jf3 Jf6 4. e3 c5 5. Sxc4 e6 6. O-O Jc6 7. Jc3 cxd4 8.exd4 Se7 9. Sf4 O-O 10. a3

V souvislosti s počátečními tahy srovnej zcela analogickou partii Showalter vs Blacburne (č. 19).

10. ...a6 11. b4 b5 12. Sb3 Sb7 13. Dd3 Vc8 14. Vad1

Bílý skvěle rozvinul svou hru a bezprostředně přechází do útoku.

14. ...Jb8 15.Jg5

Hrozí 15. ...Jxe6.

15. ...Sd5 16. Jxd5 exd5 17. Se5 g6

Vynucený tah: po 17. ...h6 bílý prostřednictvím výměny figur na f6 a e7 získává pěšce d5.

18. Dh3 h5

Díky vtipnému manévru bílého je černý král obnažen.

19. f4

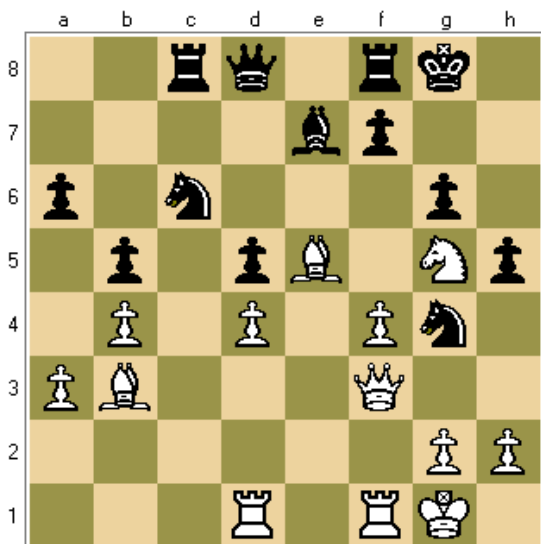
Jednodušší a vhodnější bylo 19.Dd3. Tah 19. ...Jg4 by nebyl dobrý, kvůli 20.Je6; pokud černý na poslední tah odpoví 20. ...Dd7, tak může přijít nejprve h2-h3 a pak f2-f4-f5. Ale ani tah v partii nemusí rovněž vést k prohře bílého.

19. ...Jg4

Jediný obranný tah.

20. Df3! Jc6

Po 20. ...Sxg5 21.fxg5 Dxg5 22.Sf4 nebo 21. ...Jxe5 22.dxe5 by bílý rovněž získal dobrý útok, který může být proveden různými způsoby.



21. Sxd5

Chyba, rozhodující o osudu partie. Po 21.Jxf7 Vxf7 22.Sxd5 De8 23.De4 by získal bílý společně s materiální převahou taktéž i vítězný útok. Od tohoto okamžiku vede Blackburne svou partii ukázkově k výhře.

21. ...Jxe5 22. dxe5 Db6+ 23. Kh1 Je3 24. Je4

Útok, který ještě má bílý, nedostatečně kompenzuje ztrátu kvality.

24. ...Jxf1 25.Dxf1 Vf8 26. Dd3

Hrozí 26. ...Jf6+ s dalším ...Dxg6+.

26. ...Kg7 27. f5

Poněkud lepší by bylo 27.Jg3 s následujícím Vd1-f1.

27. ...gxf5 28. Jg3 Dg6 29. Jxf5+ Kf8 30. Vf1

Partii bílého nelze zachránit, protože stále hrozí ...Vxd5 s dalším ...Dxf5. Při 30.Je3 by černý vyhrál buď prostřednictvím výměny dam, nebo po 30. ...Sg5.

30. ...Vxd5 31. Dxd5 Dxf5 32. Kg1 Dg6 33. e6 Vd8 34. Dc6 f6 35. Dxa6 Vd2 36. Da8+ Kg7 37. Db7 Kh6 38. Da8 Sd8 39. Df3 Dg4 40.Dxg4 hxg4 41. Vf5 Ve2 42. Vxb5 Vxe6 43. Kf2

Nebo 43.a4 Ve4 44.a5 Se7 45.a6 Vxb4 46.Vxb4 Sxb4 47.a7 Sc5+ s dalším Sxa7.

43. ...Va6 44. Kg3 Vxa3+ 45. Kxg4 Va2 46.Kf3 Sc7!

Blackburne se skvěle vypořádává s obtížemi, které ještě přináší závěr partie.

47. h3 Va3+ 48. Kf2 Sg3+ 49. Ke2 Vb3 50. Vd5

Pokud bílý neodevzdá pěšce b4, tak černý zahraje ...Kg6, f6-f5, Kg5, Kf4 a konec konců vytvoří bílému králi matovou pozici.

50. ...Vxb4 51. Vd3 Se5 52. Kf3 Vf4+ 53.Ke2 Vc4 54. Kf3 Vc3 55. Vxc3 Sxc3 56. Kg4 Kg6 57. Kf4 Se5+ 58. Kg4 f5+ 59. Kf3 f4 60.Kg4 Sb8 61. Kf3 Kg5 62. Ke4 Kh4 63.

Kf3 Sd6 64. Kf2 Sc5+ 65. Kf3 Se3! Bílý vzdal. **0-1**

Na 66.Ke2 by následovalo 66. ...Kg3 na 66.g4 by černý odpověděl 66. ...fxg3 s následujícím ...Kxh3.

21. partie – Odmítnutý dámský gambit Steinitz – Schallopp

1. d4 d5 2. c4 e6 3. Jc3 Jf6 4. Jf3 Se7

Osvobozující tah v obraně dámského gambitu – to je c5, proto musím být zahrán pokud možno, co nejdříve. Po 4.Jf3 a taktéž 4.Sf4 je možno jej již nyní udělat. Na tomto základě dávám přednost útoku se 4.Sg5, dočasně bránící c7-c5.

5. Sf4 O-O 6. e3 b6

Již nadešel čas pro zahrání ...c7-c5.

7. cxd5 exd5 8. Vc1 a6

Aby předešel postupu jezdce na b5; ale toho bylo možné dosáhnout také tahem ...c5.

9. Se2

Téměř všichni hráči dávají přednost vývinu hry prostřednictvím Sd3.

9. ...Sb7 10.O-O Jh5

Tento tah by měl význam pouze tehdy, pokud by díky němu bylo možné vyměnit jezdce za dotěrného střelce, čehož v daném případě nelze dosáhnout.

11. Se5! Jd7

Na 11. ...f6 vyhrává bílý pěšce po 12.Sxc7 Dxc7 13.Jxd5 Dd7 nebo – d8 14.Jxe7+ Dxe7 a pak po 15.g4 dobírá figuru.

12. Je1! Jhf6

Po 12. ...Jxe5 13.dxe5 nemá jezdec h5 kam ustoupit. Bílý takovým způsobem odrazil manévry jezdců.

13. Sg3 Vc8 14. Jd3

Nyní měl černý nejvyšší čas zahrát ...c5. Promeškal jej.

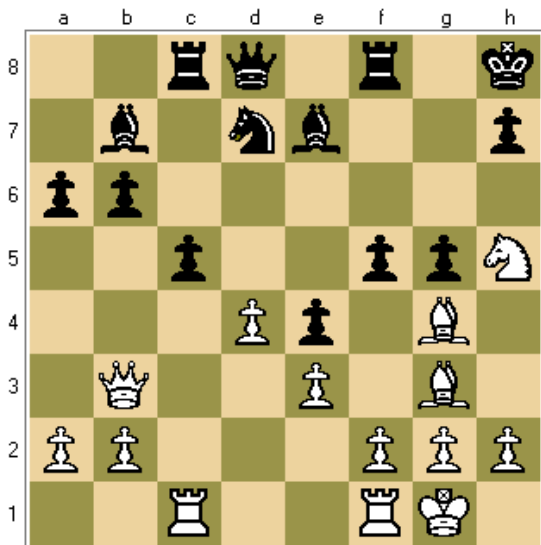
14. ...Je4 15.Jxe4 dxe4 16. Jf4 c5

Příliš pozdě, současně však v dané pozici předčasně.

17. Sg4! g5

Příliš riskantní tah s ohledem na hrozivým pozicím bílých figur.

18. Jh5 f5 19. Db3+ Kh8



20. dxc5

Počátek krásné a hluboce promyšlené kombinace s obětí.

20. ...fxg4 21. Vfd1 Sf6

Hrozilo Dc3+.

22. De6 Jxc5

Nejlepší obranu představovalo 22. ...Sc6 23.cxb6 Vfe8 24.Df5 De7. Pozice by pak byla velmi zamotaná.

23. Vxd8 Jxe6 24. Vdxc8

Samozřejmě, ne Vxc8 kvůli 24. ...Sxc8.

24. ...Vxc8 25. Vxc8+ Sxc8 26. Jxf6 Jc5 27.Se5 Kg7 28. Jxe4+ Kg6

Bílý nyní získal pěšce a zůstává mu, aby se vyhnul remíze, ke které může dojít při různobarevných střelcích.

29. Jd6 Se6 30. a3 Sd5 31. Sd4 Je4

Ústup jezdcem na d7 by dával černému možnost déle klást odpor.

32. Jc8 Sb7

Hrozilo Je7+.

33. Jxb6

Po zisku druhého pěšce je ostatní věcí techniky.

32. ...h5 34. Jc4 Sd5 35. Je5+ Kf5

Tento tah stojí figuru.

36. f3 gxf3 37. gxf3 Jd2 38. e4+ Jxe4 39.fxe4+ Sxe4 40. Kf2 Kf4 41. Jf7 g4 42. Se3+ Kf5 43. Jd6+ Ke5 44. Jxe4 Kxe4 45. Sg5 Kf5 46.

Sd8 Kf4 47. b4 Černý vzdal 1-0

22. partie - Odmítnutý dámský gambit Čigorin - Albin

1.d4

Čigorin nabízí dámský gambit! Věc nevídaná a neslychaná!

1. ...d5 2. c4 e5

To je střední gambit proti dámskému.

3. dxe5 d4

A teď je to už „Falkbeerův gambit“ na dámském křídle.

4. Jf3

Bílý by mohl rovněž s výhodou zahrát 4.e4 s dalším 5.f4. Za obětovaného pěšce nemá černý žádný útok.

4. ...Jc6 5. g3 Sf5 6. Sg2 d3

Zcela chybný tah. Pěšec d3 dříve nebo později musí padnout.

7. e3 Jh6

Tuto pozici bude jezdec zaujímat celých 30 tahů. Mělo se hrát ...Jg8-e7-g6.

8. O-O Se7 9. Jc3 O-O 10. b3 Dd7 11. Sb2 Vae8

Sem měla přijít druhá věž černého.

12. Jd5

Bílý tímto tahem, po skvělé rozestavení svých figur, přechází do útoku.

12. ...Sd8

Lepší bylo 12. ...Sc5.

13. Sa3! Se7 14. Jxe7+ Jxe7 15.Jd4 c6

Partii černého lze již zde považovat za prohranou.

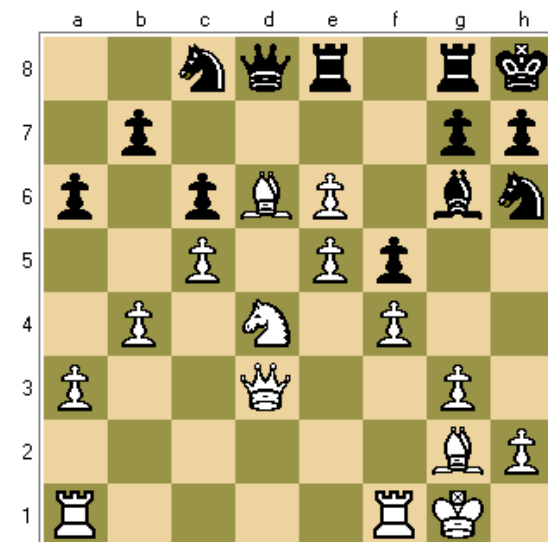
16. Sd6 Sg6

Čigorin nyní pomocí pěti pěšcových tahů – jeden za druhým – úplně stísní soupeřovu pozici.

17. c5 Kh8 18.f4 Vg8 19. e4 f5 20. e6! Dd8 21. e5 Jc8 22.Dxd3 Da5 23. a3

Aby na 23. ...Jxd6 zahrál nejdříve b4 a pak exd6.

22. ...a6 24. b4 Dd8



Postavení je na výsost komické. Černý král, dáma a obě věže jsou „v absolutně patovém“ postavení, a tři lehké figury jsou na půl „v patu“. Bílý by nejrychleji vyhrál po 25.Sxc6 Jxd6 26.exd6 bxc6 27.d7 nebo také Jxc6.

25. Vfe1 Je7 26.Vad1 Dc8 27. Vd2 Vgf8 28. a4 Vg8 29. b5 axb5 30. axb5 Da8 31. Sxe7 Vxe7 32. bxc6 bxc6 33. Jxc6 Dc8

Po 33. ..Vxe6 získává bílý dvě kvality prostřednictvím 34.Jd4 s následujícím Jxe6 a Sd5. Černý mohl nyní vzdát svou docela beznadějnou partii.

34. Jxe7 Dxc5+ 35. Kh1 Dxe7 36. Dd6 Da7 37. Vb1 Jg4 38. Db6 Da3 39. h3 Dxc3

Marná oběť.

40. hxg4 fxc4 41.Vbd1 Dh4+ 42. Kg1 g3 43. Vd8 Se8 44. Dd4 h5 45. Vd3 Vf8 46. e7 Vg8 47. Vxe8 Vxe8 48. Dd7 Dxe7 49. Dxe7 Vxe7 50. Vxc3 Vf7 51. e6 Va7 52. Ve3 Ve7 53. f5 Kh7 54.Vg3 Va7 55. Vg6 Vc7 56. Se4 h4 57. Kh2 Kh8 58. Kh3 Va7 59. Kxh4 Kh7 60. Sc6 Vc7 61.Sd7 Vc4+ 62. Vg4 Černý vzdal.
1-0

Nebylo vůbec nutné se vzdávat. Poté, kdy černý nejednou upustil vhodný okamžik vzdát se, mohl nyní klidně vyčkat matu.