

## Formujte svůj názor

Mark Dvoreckij – Škola vyššího mistrovství – kniha 2. Kombinační hra (FAKT, Charkov, 2002)

*Hloupý věří každému slovu,*

*Uvážlivý vnímá své cesty.*

Starý zákon

Kniha Šalamounových přísloví, 14-15

**Studium klasického odkazu – povinná a velmi důležitá etapa v utváření šachisty. Při seznamování s tvorbou největších mistrů minulosti je třeba věnovat zvláštní pozornost nejsilnějším stránkám jejich hry, těm hodnotám, jimiž převyšovali své současníky.**

Druhý mistr světa Emanuel Lasker se proslavil především svým psychologickým přístupem k šachovému boji, a taktéž uměním obrany v obtížných pozicích. Za, možná, nejcharakterističtější příklad jeho tvorby je považována výhra ve 4. partii zápasu o světové prvenství nad Siegbertem Tarraschem. Doporučuji nejprve si ji jenom přehrát na šachovnici bez jakýchkoliv komentářů. Potom trochu proanalyzovat. Jsem zvědavý, jaký si představíte obraz boje?

### Tarrasch – Lasker

4. partie zápasu

Dusseldorf, 1908

1. e4 e5 2. Jf3 Jc6 3. Sb5 Jf6 4. O-O d6 5. d4 Sd7 6. Jc3 Se7 7. Ve1 exd4 8. Jxd4 Jxd4 9. Dxd4 Sxb5 10. Jxb5 O-O 11. Sg5 h6 12. Sh4 Ve8 13. Vad1 Jd7 14. Sxe7 Vxe7 15. Dc3 Ve5 16. Jd4 Vc5 17. Db3 Jb6 18. f4 Df6 19. Df3 Ve8 20. c3 a5 21. b3 a4 22. b4 Vc4 23. g3 Vd8 24. Ve3 c5 25. Jb5 cxb4 26. Vxd6 Vxd6 27. e5 Vxf4 28. gxf4 Dg6+ 29. Kh1 Db1+ 30. Kg2 Vd2+ 31. Ve2 Dxa2 32. Vxd2 Dxd2+ 33. Kg3 a3 34. e6 De1+ 35. Kg4 Dxe6+ 36. f5 Dc4+ 37. Jd4 a2 38. Dd1 Jd5 39. Da4 Jxc3 40. De8+ Kh7 41. Kh5 a1D 0-1

Konec konců, tento text, doslova převzatý ze stránek expres-bulletinu, je použitelný pouze jako výchozí bod pro následující pochopení dění, které se událo v partii, uvedení jeho problémů. Dříve, než lze dělat určité závěry, je nezbytné podrobit partii pečlivé a objektivní analýze. Jinak na její vnímání silně zapůsobí vnější obraz hry a konečný výsledek. Výsledkem by bylo, že celkový obraz by byl povrchní, a tak zkrátka nesprávný.

Pokud se takový obraz, nakreslený velkým šachistou, dostane do tisku, chybné závěry budou následně uvedeny v nových publikacích a stanou se čítankovými. Sohužel, toto se již nejdennokrát stalo s výtvoří koryfejí minulosti, jejich mnohé partie tak vešly do zlatého fondu šachu ve zkráceném světle.

Při seznamování se s klasickou partií, je třeba využívat existující komentáře, ale

neomezovat se jimi a samostatně analyzovat okamžiky, které vás zaujaly. Výsledky analýzy se budou někdy rozcházet s knižním hodnocením. Jebojte se v takových případech přehodnocovat stabilní názory, vytvářejte vlastní mínění. Ale, pochopitelně, nespěchejte přitom se závěry, znovu prověřujte své analýzy, nevylévejte společně s vodou také dítě, odmítáním na základě objevených nepřesností a chyb toho základního, co nám může dát zkoumaný klasický materiál.

A nyní přejdeme ke konkrétnímu studiu střetnutí mezi dvěma vedoucími velmistry počátku XX. století a poznámek k němu.

*„Rétiho komentáře ke 4. partii zápasu Lasker – Tarrasch (1908), publikované v jeho knize „Jové ideje v šachu“, i dnes slouží jako nepřekonaná ukázka tohoto žánru šachové literatury, předmětem mimořádné zájisti jiných komentátorů“.*

Takový je názor S. Vajnštejna, autora obsažné knihy o Laskerovi „Myslitel“. S tímto názorem – s tím objasněním průběhu boje, které nám nabízí Richard Réti, chci diskutovat.

Hle, jak Réti shrnuje své dojmy ze střetnutí mezi Laskerem a Tarraschem:

*„Co se nám líbí na této partii? U laika vyvolá zájem v lepším případě nečekaný tah 27. ...Vxf4. Ale znalec s velkou pozorností bude sledovat tak originální, jakož hlubokou Laskerovu myšlenku, jenž, aby vysvobodil věž ze stísněného postavení, tak ji převedl na pohled na riskantní pozici. A my chceme, aby tato odvážná myšlenka triumfovala na prózou.“*

Dále vidíme, jak Tarrasch začíná systematicky tísnit vniklou věž, a jsme již blízko k myšlence, že černý prohraje hru, která získala naše sympatie. V tom přichází na scénu věž d8, která směřuje nejenom pomoci druhé věži, ale narušuje pozici bílého. Poté následuje kombinace bílého.

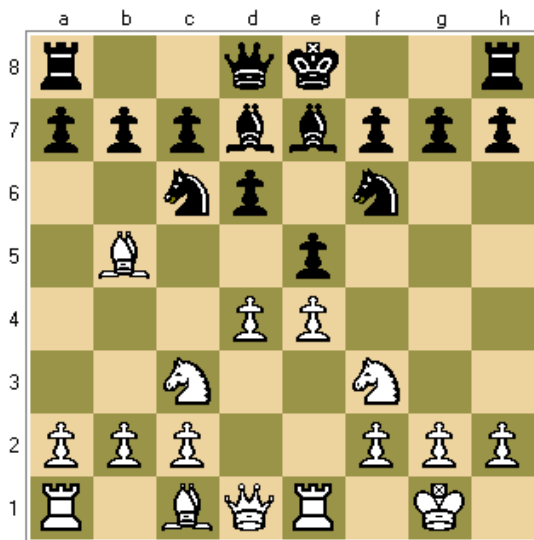
Drama se blíží ke svému vrcholu. A když vše úspěšně dopadne (Vc4-f4), tak máme radost, že se stal zázrak, že geniální záměr, kterému by každý pedant předpověděl neblahý konec, přece jen triumfoval nad všemi dogmaty, nad všemi pravidly ... “

„Je mi přítelem Platón, ale větší přítelkyní je mi pravda“, - řekl kdysi Aristoteles. I když je škoda rozfoukávat obraz, působící tak silným dojmem, ale musíme to udělat.

Abychom pocítili radost, o které hovoří Réti, je nutné se ujistit, že průběh boje byl skutečně daný triumfem originální a odvážné koncepce černého nad „všední“ hrou bílého. Že Tarrasche nepřivedla k porážce hrubá chyba, ale že Lasker ve své podstatě přehrál svého soupeře. Ouha, ukazuje se, že se věci nevyvíjely docela tak.

Začneme od samého začátku, ale zahajovací stádium boje proskočíme téměř bez zastávek.

**1. e4 e5 2. Jf3 Jc6 3. Sb5 Jf6 4. O-O d6 5. d4 Sd7 6. Jc3 Se7 7. Ve1**



**Z 5-9. Může černý zahrát 7. ...0-0?**

**7. ...exd4 8.Jxd4 Jxd4 9. Dxd4 Sxb5 10. Jxb5 O-O**

V partii Capablanca – Thomas (Hastings, 1919) následovalo 10. ...a6 11.Jc3 0-0 12.Sg5 Jd7 13.Sxe7 Dxe7 14.Jd5 a bílý získal mnohem volnější hru.

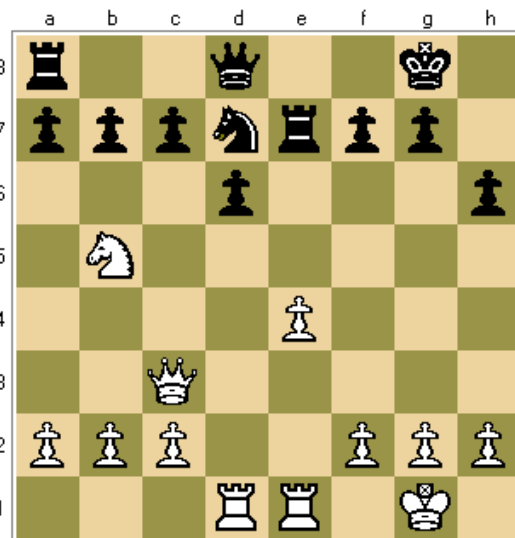
**11. Sg5**

Capablanca doporučoval 11.Dc3 c6 (11. ...a6!?) 12.Jd4.

**11. ...h6 12. Sh4 Ve8 13. Vad1**

Hrozí e4-e5.

**13. ...Jd7 14. Sxe7 Vxe7 15. Dc3**



Jak pokrýt pěšce c7? Konec konců, nehodí se 15. ...Jf6? Jebo 15. ...Jc5? kvůli 16.e5. Zcela není možné 15. ...Jf8, neobávaje se 16.e5?! a6!. Sílý by odpověděl 16.Jd4!, provokuje oslabení královského křídla 16. ...g6. Díky své prostorové převaze by udržoval dlouhodobou iniciativu, i když, konec konců, se černý mohl zcela úspěšně bránit.

Lasker – vynikající taktik – nalézá důmyslný způsob jak nepřímo pokrýt pěšce c7.

**15. ...Ve5!**

Jyní nelze 16.Jxc7?? Vc5 a 16.Dxc7? Vxb5 17.Dxd6 Vxb2 18.Dxd7 Dxd7 19.Vxd7 Vc8! vede k lepší koncepcce pro černého.

**16. Jd4!**

Sílý hrozí zahrát 17.Jf5 s dalším 18.f4. Samozřejmě, lze se smířit s poněkud horší pozicí po 16. ...Jc5 17.f3 (17.Jf5? Jxe4) 17. ...g6 (slabší je 17. ...Dd7 18.Jf5). Jicméně, Lasker nachází originální způsob odlákání soupeře od tlaku na královském křídle a zbavit se oslabení své pěšcové struktury.

**16. ...Vc5! 17. Db3**

Ja 17.Dg3 bylo možné dokonce 17. ...Dg5.

**17. ...Jb6**

Pozornost zasluhovalo také 17. ...a5.

Černý se nyní nemusí obávat o bod g7, ale za tím účelem musel poněkud nešikovně umístit svou věž. Podle Laskerovy filosofie se právě tak musí vést skutečný boj: dosahovat úspěchy v jednom za cenu ústupek ve druhém. Vysoké mistrovství šachisty se

projevuje ve schopnosti ocenit, vycítit, kdo ze soupeřů vyhrává při takové „výměně“, či trumfy jsou významnější. Zvláště je důležité, jak jsme již nejdříve poznamenali, umět náhle měnit podmínky na šachovnici, když bráníš horší pozici. Ve většině dříve probíraných příkladů šla za tím účelem slabší strana na materiální oběti, ale v dané partii velký mistr obrany Emanuel Lasker „obětoval“ pozici faktor – umístěním své věže.

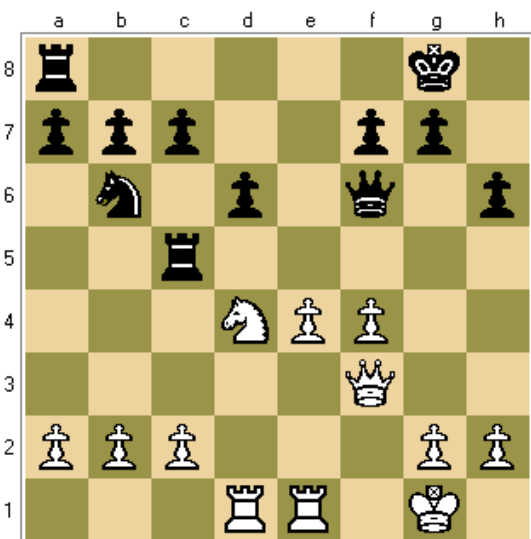
### 18. f4

*V pojetí pozice Tarrasch v dané partii ustupuje Laskerovi. Jepřipravuje žádné protimanévry a pouze dělá nejočividnější a samo sebou nejsamozřejmější tahy. Jyní odřízl věži pole e5 pro ústup, když považuje Laskerův věžový manévr za chybný. Ale Lasker, konec konců, se nechystal po převodu věže na c5 ji hned vracet na sloupec „e“.* (Réti).

Tato poznámka se mně nelíbí. Réti kritizuje Tarraschův tah (odsuzuje jej dokonce nikoliv z pozicních příčin, ale pouze proto, že je „samo sebou samozřejmý“), ale nenavrhuje nic na oplátku.

Postoupením pěšce na f4 vzal bílý pod kontrolu pole e5 a g5, připravil se stísnit soupeře prostřednictvím Df3, b2-b3 a c2-c4. Z toho, že Tarrasch prohrál partii, vůbec nevyplyvá, že všechna jeho rozhodnutí byla chybná.

### 18. ...Df6 19. Df3



### Jak má hrát černý?

### 19. ...Ve8?

Právě tady je vhodný okamžik posoudit o zhoubnosti „samozřejmých“ tahů. Právě v tomto okamžiku Lasker hatí plody tak

skvěle započaté obranné operace a dostává se do velmi obtížné pozice.

Také on sám považoval tah v partii za nepřesný a navrhl 19. ...a5!?. Po 20.b3 a4 21.b4 Vc4 22.c3 má černý ve srovnání s partií zkrátka tempo navíc. A když 21.c4 (místo 21.b4), tak 21. ...ab 22.ab Vca5 a věž na a8 je umístěna lépe, než na e8 (což se ukazuje například ve variantě 23.Jb5 De7 24.Df2 Va2).

Přesto i při 19. ...a5 zůstávala pozice bílého poněkud lepší. Mnohem nadějnější cestu, vedoucí nejspíše k úplnému vyrovnání, našel mladý žák šachové školy Dvoreckého-Jusupova kandidát mistra Ilja Makarev. Javrl 19. ...Ja4! Jyní je nevýhodné 20.b3, protože černé figury dostanou pole c3. V případě 20.Db3 Jb6 21.Df3 Ja4 končí věc opakováním tahů, a na 20.Da3 existuje náležitá odpověď 20. ...Vc4!?. Jičeho nedosáhne bílý ani po 20.e5 de 21.Dxb7 Vd8 22.Jb3 (22.Dxa7 Vxd4 23.Vxd4 ed 24.Dxa4 Dxf4) 22. ...Vxd1 23.Vxd1 Vc2 24.De4 Dg6! 25.f5 Dc6.

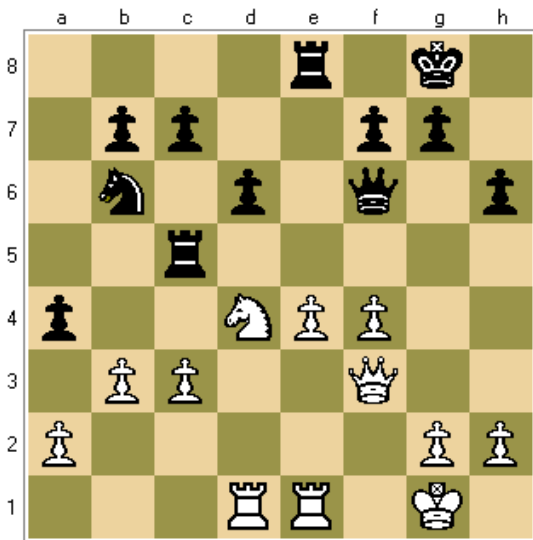
Čím vysvětlil chybu, které se dopustil černý? Domnívám se, že v určité míře – zvláštnostmi Laskerova stylu. Skvělý taktik, ve strategii byl o poznání slabější (zejména se to projevovalo při rozehrávání zahajovacího stádia partie). Lasker věřil, že vždy nalezne možnost taktickým způsobem napravit některé strategické nedostatky pozice, a nejčastěji se mu to opravdu dařilo.

V daném případě chápal, že soupeř chystá b2-b3 a c2-c4 a tak se mistr světa pravděpodobně nechal zlákat možností připravit léčku: 20.b3? Jd5! Za tím účelem byl také zahrán tah, ne zcela plnohodnotný z pohledu plánu hry, prováděného černým.

### 20. c3! a5 21. b3

Lákavé 21.Jb3 Vb5 22.De2, maje na zřeteli 22. ...c6 23.Jd4 Vc5 24.Df2 se zjevnou převahou. Jicméně černý by odpověděl 22. ...Vf5! 23.g3 a4. Pozornost zasluhovalo také 21. ...Vc4 (místo 21. ...Vb5) 22.Jxa5 Va4.

### 21. ...a4



## 22. b4?!

Réti dokonce neprobírá samozřejmý tah 22.c4, uchovávající bílému znatelnou prostorovou převahu. Vajněstjn doporučuje odpověď 22. ...ab 23.ab c6 24.Jf5 d5, ale po 25.Df2! Jd7 26.Jg3 jsou síly černého zcela spoutány a převaha bílého se stává drtivou. Silné je také 25.De3! Jd7 26.Dh3 Vxe4 27.Vxe4 de 28.Jd6 (Makaryčev).

Lasker by pravděpodobně odpověděl 22. ...ab 23.ab Va5, ale tehdy 24.Jb5! a pokud 24. ...De7, tak nikoliv 25.e5?! d5, ale 25.Df2. Hrozí 26.Jxd6, případně je možné také e4-e5 nebo Jb5-c3-d5.

Je zřejmé, že černého očekávala nelehká obrana, přičemž bílý absolutně nic neriskoval. Již tato mínění plně zbavují kritiku předchozího jednání Tarrasche.

To znamená že Tarrasch chyboval právě tady?! Jamísto samozřejmého obsazení prostoru „dogmaticky“ pokračoval ve hře na lov věže, za což byl potrestán.

Velmi lákavý závěr, ale ouha, příliš uspěchaný – vyvrací se následující analýzou. Ukazuje se, že po 22.b4?! by Tarrasch udržel převahu v každém případě ne menší, než při 22.c4. Tak proč jím zahrany tah považuji za pochybný (význam znaku „?!“ je právě takový)?

Dnes již dobře chápeme (často díky Laskerovi), že **při hodnocení toho nebo onoho řešení je nezbytné zvažovat nejenom jeho objektivní sílu, ale také psychologickou stránku věci, různé doprovodné podmínky.**

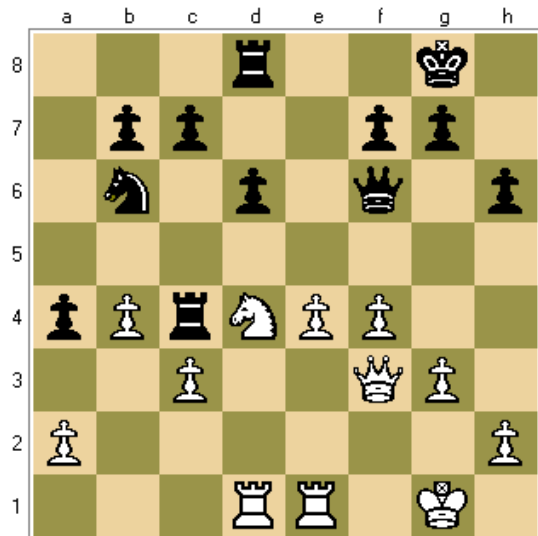
Při 22.c4 nese pozice jasný, vyhraněný charakter, za bílého je snazší vést další hru. Po 22.b4 je pozice složitější, nestandardnější. Lasker převyšoval svého soupeře v taktice, lépe se orientoval v dynamických situacích. Javíc byl výrazně mladší, než Tarrasch,

zdatnější, houževnatější. Je zřejmé, komu hrály do not další komplikace boje.

## 22. ...c4 23. g3

Při bílým připraveném výpadu Jb5 je třeba počítat s protiúderem d6-d5. V tom případě je důležité, aby pěšec f4 byl krytý.

## 23. ...Vd8



Lasker připravuje protiúder c7-c5 – jediná reálná rezerva (pokud nepočítáme a4-a3 s dalším Ja4), který má k dispozici. Okamžité 23. ...c5? se vyvrací prostřednictvím 24.Jb5.

## 24. Ve3

Při komentování tohoto tahu Réti píše:

„Lasker přehrál soupeře, který nemá žádnou poziční obranu proti hrozbě c7-c5. Proto Tarrasch hledá kombinační řešení, které nicméně neprojde, jak i většina kombinací vyvolaných zoufalstvím. Jyní uvidíme, že 24.Ve3 je nezbytnou přípravou k Tarraschově zamýšlené kombinaci.“

Opět – typické „přízpůsobení odpovědi“. Jaké má bílý důvody pro zoufalství? Copak po zahrání například 24.a3 c5 25.Jb5 něco riskoval? Spíše naopak, právě černý by ještě musel dokazovat, že má cesty k vyrovnání. Zcela možné bylo také 24.e5 de 25.Vxe5.

Ve své podstatě zní otázka jinak: jak má bílý dosáhnout převahy. Za tím účelem musí najít „poziční obranu proti hrozbě c7-c5“. Javzdory mínění Rétiho, taková obrana existuje, přičemž dokonce nejedna.

Zajímavý a přesný profylaktický tah navrhl L. Relstab: 24.De3! Teď je nevýhodné 24. ...c5 kvůli 25.Jb5 a pěšec c5 je svázaný. A bílý pokračuje v operaci na lov věže, když dělá (v tom, či jiném pořadí) tahy Jb5, Vd3, Ja3. Ja 24. ...Ve8 přijde 25.Dd3 Vd8 26.Jb5, hrozí 27.e5 nebo 27.Ve3. V případě 24. ...a3 25.Jb5 Ja4 (25. ...c6 26.Dxb6 cb 27.e5) nemá smyslu hrát 26.Vd4? kvůli oběti kvality 26.

...Jxc3! 27.Vxc4 Jxb5 s pevnou pozicí černého. Silnější je 26.e5! de 27.fe De7 28.Vxd8+ Dxd8 29.e6 De7 30.Dd3 s rozhodující převahou (věž a jezdec černého jsou mimo hru).

Další možností jak zabránit průlomům c7-c5 – Černiněm uvedený skromný tah 24.Vb1!, po čemž 24. ...c5 25.bc dc 26.e5 nemůže nijak uspokojit černého. Sílý plánuje Ve3 (možná nejprve Dd3 a až pak Ve3) s následujícím Jd4-b5-a3. Jení snadné proti tomuto plánu něco postavit. Ja 24. ...a3 následuje konec konců 25.Vb3.

Konečně, vzpomenu také Makaryčevův návrh: 24.Vd3! Pokud 24. ...c5, tak 25.bc (25. ...dc 26.Jb5) 26.Vb1 získává pěšce b7.

Takže jsme se přesvědčili, že v kulminačním okamžiku partie Lasker nejenom že nepřehrál soupeře, ale, naopak, ocitl se v poměrně obtížném postavení. Tarrasch do té doby postupoval výborně, ale tady bohužel jeho dvě chyby zcela změnilly logický průběh boje.

#### **24. ...c5 25. Jb5?**

Tarrasch pokračuje v chybné kombinaci, započaté předchozím tahem. Mezi tím, jak správně poznamenal R. Teichmann, kdyby zahrál 25.bc! Vxc5 (špatné je 25. ...dc? 25.e5 nebo 25.Jb5) 26.Vb1 Jc4 27.Vd3 s dalším Jd4-c2-e3, tak by nestál bílý v žádném případě hůře.

#### **25. ...cxb4 26. Vxd6 Vxd6 27. e5 Vxf4!**

Tarrasch konec konců přehlédli protiúder. Ale jeho kombinace by byla nekorektní dokonce i kdyby neexistoval tato námitka. Vždyť velmi silné bylo také 27. ...Vd1+!? 28.Dxd1 Dc6.

Tím zakončíme rozbor partie a zamyslíme se, proč se obrázek, načrtnutý tak zkušeným znalcem, jakým byl Richard Réti, ukázal jako klamný.

Každému šachistovi je vlastní vidět ve studovaném materiálu právě to, co v něm hledá. Réti se ve své praxi snažil vytvářet ucelenou, důslednou díla, prostoupená jediným plánem. Z tohoto pohledu obvykle komentoval také partie jiných vel mistrů. Aniž bychom odmítali pedagogický význam takového způsobu komentování, nelze přehlédnout také jeho evidentní nedostatky, na které poukázal ostatně samotný Lasker ve své znamenité „Učebnici šachové hry“: „*Plán celé partie nelze určit jediným motivem, který vyzvedává Réti; pro to je podobný motiv příliš chudý. Rétiho úvahy jsou správné a cenné, pokud jsou podloženy analýzou. Ale pokud*

*vynechá základ analýzy, aby dělal příliš odvážné, příliš obecné závěry, tak se jeho soudy ukazují být chybnými“.* (rozbor partie Réti – Colle, Saden-Saden, 1925 – pozn. JM)

V šachu mě nejvíce zajímá problém hledání nejlepšího tahu a přijetí rozhodnutí. Partie Tarrasch – Lasker obsahuje hodně poučných epizod takového druhu, například:

1. Odvážný a nestandardní převod černé věže na 5. řadu s cílem změnit situaci na šachovnici, odvést bílého od útoku na krále.
2. Spojení chyby, které se Lasker dopustil v 19. tahu, s jeho stylem hry. Logické srovnání různých možností při propočtu variant, které by mohlo černému pomoci upřednostnit 19. ...a5! před tahem zahraným v partii.
3. Problém volby bílého ve 22. tahu. Souhrn psychologických faktorů při výběru plánu. Všimněte si: tady nelze říci jednoznačně, co je lepší, co horší. V šachu neustále narážíme na právě takové problémy, nemajícimi přesného řešení. Právě ony se často ukazují jako nejjobsažnější a poučné.
4. Návyk „profylaktického myšlení“, který by mohl napovědět správné řešení ve 24. tahu.
5. Závěrečný úder, zasazený „věží-odsouzencem“, „desperado“. Pojem „desperado“ (v překladu ze španělštiny znamená: zoufalý, divoký) byl navržený Laskerem. V průběhu partie se mohou některé figury nebo pěšci stát slabým místem naší pozice, ukázat se zranitelnými nebo překážet souhře vlastních sil. Tyto figury mají vnitřní tendenci sebeobětovat se, stávají se „desperado“. Šachista je povinen co nejpozorněji sledovat možnosti předsmrtných projevů aktivity právě takových figur nebo pěšců. Tarrasch to nevyšleoval ...

**A ještě odpověď na zadání:**



## Z 5-9. Tarrasch – Marco

(Drážďany, 1892)

Právě v této partii byl poprvé vyvrácen tah 7. ...0-0?

### 8.Sxc6 Sxc6 9.de de 10.Dxd8 Vaxd8

Pokud 10. ...Vfxd8, tak 11.Jxe5 Sxe4 12.Jxe4 Jxe4 13.Sc5+ Kf1!

### 11.Jxe5 Sxe4 12.Jxe4 Jxe4 13.Jd3 f5 14.f3 Sc5+ 15.Jxc5!

Jyní již 15.Kf1 nic nedává s ohledem na 15. ...Sb6 16.fe fe+ 17.Jf4 g5 18.Vxe4 gf 19.Se2 (19.Sxf4 Vd2; 19.Vxf4 Vd1+ 20.Ke2 Vxf4) 19. ...Vfe8 20.Vxe8+ Vxe8+).

### 15. ...Jxc5 16.Sg5 Vd5 17.Se7!

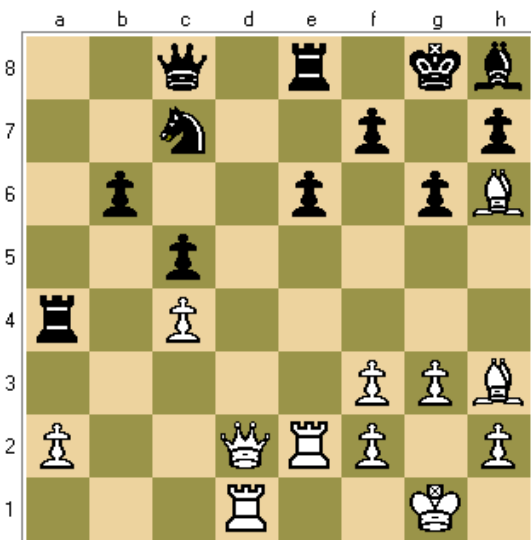
Je však ihned 17.c4? Vd7 18.Se7 Jd3. Černý vzdal vzhledem k 17. ...Ve8/f7 18.c4.

Po prostudování partie, když jsme vyčlenili myšlenky, která nás zaujaly, je užitečné najít, nebo si připomenout další příklady na toto téma. Souboj Tarrasch – Lasker bude zajímavé srovnat, například, s následující koncovkou.

## Levitina – Alexandria

11. partie zápasu kandidátek

Dubna, 1983



Pěšec c4 je napadený. Bílá (navíc již pocitující nedostatek času na přemýšlení) musí taktéž počítat s manévrem Jc7-a6-b4(b8)-c6, jehož realizací by dosáhla černá převahu.

### 22.Ve4?!

Po tomto tahu Nana Alexandria ihned zapomněla na nějaké manévry jezdcem – nebylo možné se vzdát plánu hry proti bílé věži zazděné na kraji šachovnice.

### 22. ...f5!?

22. ...Ja6!?

### 23.Vh4 Sf6?

Mělo se hrát jezdcem. Výměna střelců vychází ze standardní logiky pro podobné situace: je třeba vyměnit více dobrých soupeřových figur, aby mu zůstaly jenom ty špatné. Ale s absencí střelců se stává černý král zranitelným a to je mnohem důležitější faktor.

Ostatně v hodnocení pozice nechybují pouze Alexandria. Přesně tak jako ona v tomto okamžiku mysleli i její trenéři, sedící v diváckém sále a posuzující průběh boje – autor těchto řádek, VM Vjačeslav Ejngorn a Semjon Palatnik. Zdá se, že věž h4 zhyponotizoval nás všechny. Po partii jsem začal lépe chápat, jak bylo Tarraschovi.

### 24.Sg5 Sxg5

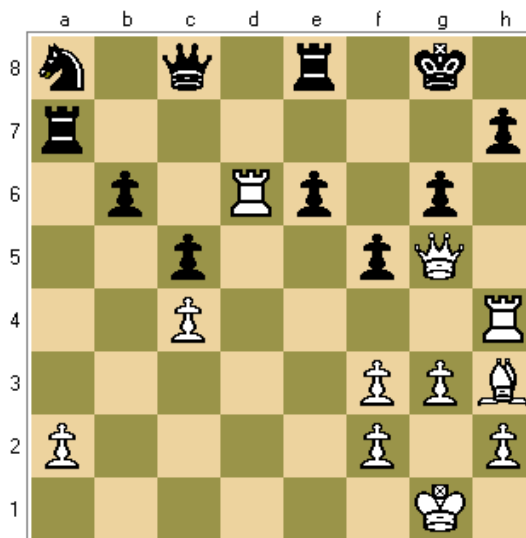
Obě soupeřky přehlédly taktickou možnost: 24. ...Vxa2!? 25.Dxa2 Sxg5. Aby bylo spravedlnosti učiněno zadost, poznamenám, že by po 25.Dd7! (místo 25.Dxa2?) 25. ...Dxd7 26.Vxd7 Sxg5 27.Vhxh7 Sf6 28.Vxc7 Sd4 29.Vh6 dosáhla bílá remízy.

### 25.Dxg5 Va7

Pokud černá zahraje Ja6 a Vd7, stane se její pozice strategicky vyhranou. Ale ...

### 26.Vd6! Ja8?

Principiálně chybný tah: no, kdo potřebuje pěšce b6? Logičtější je 26. ...Ja6. Ale ukazuje se, že to nemá zvláštního významu – černá už dostatečně „nahrála“ a nyní musí přijít odplata.



### Jak má bílá pokračovat?

Bílá má hned dvě figury „desperado“: věž h4 a střelce h3. Jejich snaha o samoobětování měla být pozorně kalkulována oběma stranami. Ouha, ani Levitina, ani Alexandria

nebyly v dostatečné míře obeznámeny s Laskerovými idejemi, a proto si nevšimly krásné kombinace, která z těchto idejí vyplývala. Zdá se, že ji neviděli ani v sále – všimnul jsem si řešení až po skončení partie.

K vyhrané pozici za bílou vedlo **27.Sxf5!! ef 28.Vxh7!! Vxh7** (28. ...Kxh7 29.Vxg6 s nevyhnutelným matem) **29.Vxg6+ Kf8 30.Vg8+ Kf7 31.Dg6+ Ke7 32.Dxh7+**. Je zřejmé, že tato kombinace vycházela i při jezdcí na a6.

**27.Dd2?**

S pozičního pohledu – rozumný tah, zabraňující výměně věží, ale konec konců – jinak ...!

**27. ...Dc7**

Hrozí 28. ...Vxa2.

**28.a4 Dg7**

Bez ohledu na exponovanou pozici věže h4, po 29.Sf1! (chrání se před 29. ...Da1+ a 30. ...Dxa4) černá, evidentně, nemá převahu. Nemůže zjednodušit hru ani rychle převést jezdce na vhodnější pozici (vždyť s jezdcem a6 kdyby černá zahrála místo posledního tahu 28. ...Jb4 nebo 28. ...Jb8, stála by na výhru). Mezitím má bílá k dispozici užitečný (i když velmi dlouhý) program činností: g3-g4-g5 a potom buď Vh6 a h2-h4-h5, nebo f3-f4 a Vh3.

V oboustranné časové tísní následovalo:

**29.Kg2 Vxa4 30.Vd7 Ve7 31.Vd8+ Kf7 32.Ve4**

Bílá nevyužila, i když mohla, psychologické výhody „laskerovské věže“ a nyní využívá náhody, maže s ní domů.

**32. ...Jc7! 33.Ve1?! Vxc4**

Černá má rozhodující převahu. Avšak tímto dobrodružstvím neskončilo a v dalším průběhu stála hrubka v časové tísní Alexandriu celý bod.

Rozebírané koncovky přesvědčivě ukazují nezbytnost znalosti klasického odkazu. Situace, které se přihodily v partiích koryfejí minulosti, se opakují, jak vidíte, také v současnosti.

**Pro úplnost uvádím zbytek partie:**

**34.Da2 Vd4 35.Vc8 Jd5 36.Da8 Jc7 37.Db8 b5 38.Vxc7 Kf6 39.Vxe7 Dxe7 40.Dh8+ Kg5 41.Ve5 b4 42.f4 Kh6 43.Dc8 Vd8 44.Dxc5 Db7+ 45.Kg1 b3 46.Db5 Vb8 47.Dxb7 Vxb7 48.Vxe6 b2 49.Sxf5 b1=D+ 50.Sxb1 Vxb1+ 51.Kg2 Kg7 52.Ve7+ Kg8 53.h4 h5 54.f5 gxf5 55.Ve5 Kg7 56.Vxf5 Kg6 57.Vg5+ Kh6 58.Ve5 Vb3 59.Ve6+ Kg7 60.Ve3 Vb2 61.Kf3 Kf6 62.Ve2 Vb3+ 63.Kf4 Vb4+ 64.Ve4 Vb2 65.f3 Vh2 66.Ve5 Kg6 67.Ve6+ Kg7 68.Kg5**