

Královský pochod

Efstriatios Grivas – ChessCafe.com – A Chess Odyssey

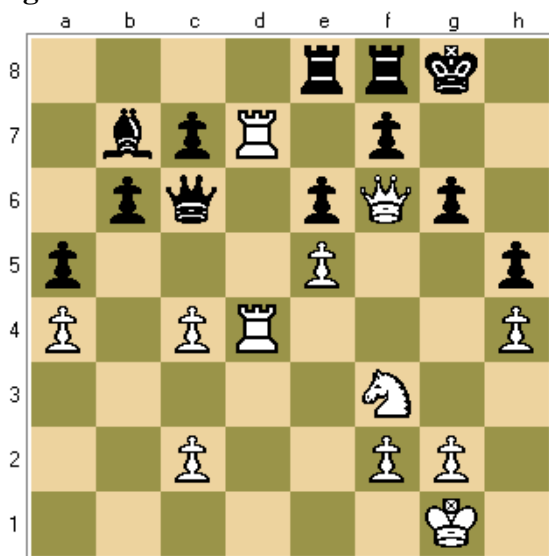
Wilhelm Steinitz byl zastáncem krále jako silné figury, která může přijímat aktivní roli v některých pozicích střední hry a dokonce se může podílet na útoku. Nicméně, tento motiv je v praxi velmi vzácný, protože útočící strana musí být mimořádně opatrná, protože takový útok se může obrátit proti ní.

Dovolím si dodat, že Steinitz to „protáhnul“ až do zahájení – viz jeho gambit ve Vídeňské (1.e4 e5 2.Jc3 Jc6 3.f4 ef 4.d4 Dg4+ 5.Ke2 atd.).

Short – Timman

Tilburg, 1991

1. e4 Jf6 2. e5 Jd5 3. d4 d6 4. Jf3 g6 5. Sc4 Jb6 6. Sb3 Sg7 7. De2 Jc6 8. O-O O-O 9. h3 a5 10. a4 dxe5 11. dxe5 Jd4 12. Jxd4 Dxd4 13. Ve1 e6 14. Jd2 Jd5 15. Jf3 Dc5 16. De4 Db4 17. Sc4 Jb6 18. b3 Jxc4 19. bxc4 Ve8 20. Vd1 Dc5 21. Dh4 b6 22. Se3 Dc6 23. Sh6 Sh8 24. Vd8 Sb7 25. Vad1 Sg7 26. V8d7 Vf8 27. Sxg7 Kxg7 28. V1d4 Vae8 29. Df6+ Kg8 30. h4 h5



Náš první příklad je dobře známý. V pozici diagramu překvapil Short šachový svět nádhernou myšlenkou. Bílý má dominantní pozici, ale zdá se, že už lépe své figury rozestavit nemůže.

31. Kh2!

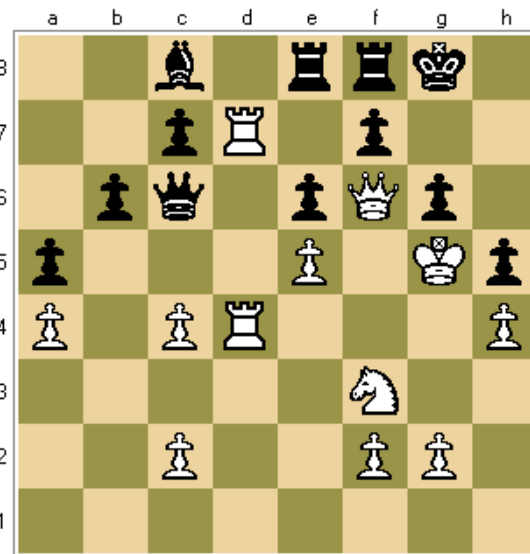
A přece! Král vstupuje do boje, míří na pole h6, aby asistoval při matování svého protějšku!

31. ...Vc8?

Černý přehlíží hrozby. Ačkoliv jeho pozice je již neopravitelná, měl zkusit 31. ...Sc8, kdy by musle bílý najít 32.g4! hg (32. ...Sxd7 33.gh gh 34.Dg5+ Kh8 35.Dxh5+ Kg7 36.Vg4 mat) 33.Jg5 g3+! (33. ...Sxd7 34.h5 g3+ 35.fg; 33. ...Sb7 34.f3) 34.Kxg3 (nebo 34.fg Sb7 35.Je4 Dxa4 36.h5 Dxc2+ 37.Jf2 gh /37. ...Df5 38.hg!/ 38.Vd3 Se4 39.Vd2 Db1

40.Vd1 Dc2 41.V7d2 Dxc4 42.Vd4+-) 34. ...Sxd7 35.Kh2!! +-.

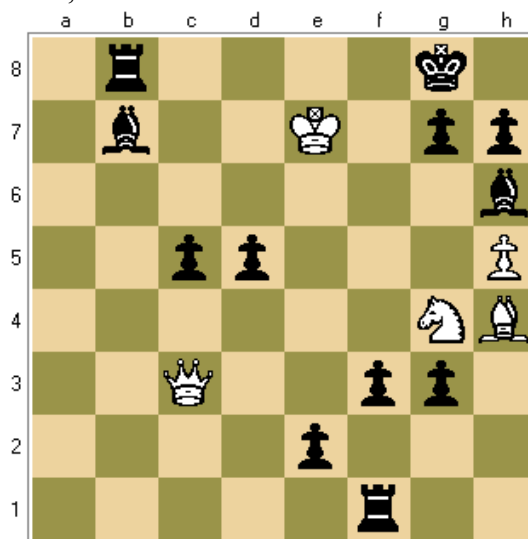
32. Kg3! Vce8 33. Kf4! Sc8 34. Kg5! 1-0



Bílý král vykonal svou misi a černý vzdal.

Deschappelles – De Labourdonnais

Paříž, 1836

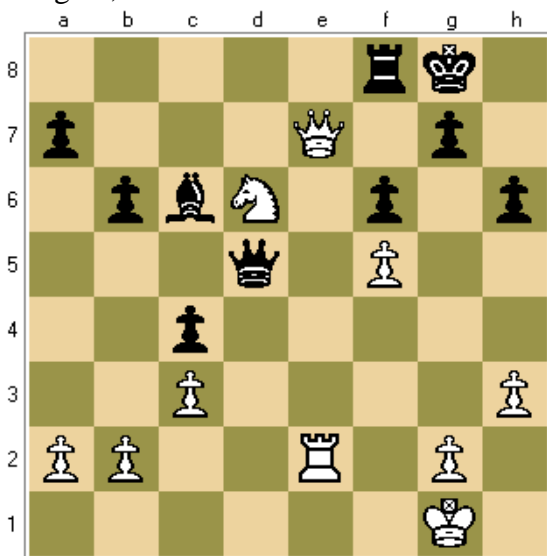


Černý je připravený mimo jiné proměnit svého e-pěšce v dámu, ale útočná pozice bílého krále vynucuje výsledek. **1.Jxh6+ gh** Jinou možností je 1. ...Kh8 2.Jf7+ Kg8 3.Dxg7+ Kxg7 4.Sf6+ Kg8 5.Jh6 mat. **2.Dh8+!!** Korunovace excelentní kombinace.

Osamělý král a střelec se ukáží být silnější, než celý zbytek černé armády. Jako téměř ve všech případech, kvalita je mnohem důležitější, než kvantita! **2. ...Kxh8 3.Kf7 Vf8+ 4.Kxf8 e1D 5.Sf6 mat.**

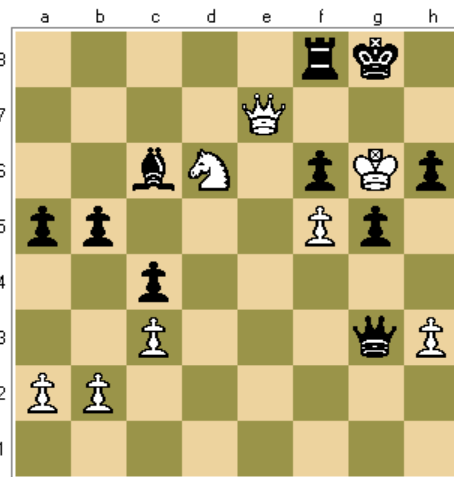
Teichmann – Bertatende

Glasgow, 1902



Bílý má převahu, všechny jeho síly jsou výborně umístěny. Jediná figura je mimo hru – král! Pokud by byl na g6, následoval by mat černému králi. **1.Kh2!?** Místo toho měl bílý jasnou výhru po 1.De6+ Kh7 2.Dxd5 (2.Jxc4? Dc5+ -+) 2. ...Sxd5 3.Vd2 Sg8 4.Kf2, ale tah v textu se ukazuje ještě účinnější a nelze jej „přehlédnout“ ! **1. ...b5!** 1. ...h5 zastavuje královský pochod, ale prohrává po 1.De6+! (2.Kg3 Dd3+ 3.Kh4 b5 4.Kxh5?? Dg3 -+) 2.Kh7 3.Jxc4 +- . **2.Kg3?!** Bílý měl pokračovat 2.b3 a6 (2. ...cb 3.ab a5 4.c4 bc 5.bc Dd4 6.Ve3 Kh7 7.Vg3 Vg8 8.Dc7 +/-) 3.Dc7 (3.bc bc 4.De6+ Kh7 5.Kxc4 Dc5 6.Jd6 Vb8! s kompenzací) 3. ...Kh7 4.bc bc 5.h4 += **2. ...a5?** Černý sedl na lep! Měl hrát 2. ...Dd3+ s nejasnou pozicí; například 3.Ve3 (3.Kh4 Kh7) 3. ...Dd2 4.Kh4 Kh7 5.Vg3 Vg8 6.Vg6 Sxg2 7.Je8 Df2+ 8.Vg3 Df4+ =. **3.Kh4!** Královský pochod za hrozbou matové asistence nebo přípravy na koncovku! **3. ...g6** Vyčkávací tah jako například 3. ...Va8 umožňoval bílému přejít do vyhrané koncovky po 4.De6+! (4.Ve3 je příliš ambiciózní, nic ale nedává po 4. ...Kh7 5.Vg3 Vg8 6.Vg6 b4 7.g3 bc 8.bc Dd2 9.Dc7 Sd5! (9. ...Dd5? 10.Vxf6 +/-) 10.Je8? (10.Jf7 Sxf7 11.Dxf7 a4 12.a3 De1!)=) 10. ...Dg5+ 11.Vxg5 hg+ 12.Kg4 Vxe8 13.Dd7 Ve5 14.h4 Sg2 -+, a je to černý, kdo vyhraje!) 4. ...Dxe6 5.fe Vd8 6.Vd2! Kf8 7.e7+ Kxe7 8.Jf5+ Ke8 9.Jxg7+ Ke7 10.Jf5+ Ke8 11.Vxd8+ Kxd8

12.g4 +- . **4.Ve3! Dxc2** Jinou možností bylo 4. ...Dc5 5.g4 Se4 6.De6+ Kh8 7.Dxe4 Dxd6 8.fg +- . **5.Vg3 Df2** 5. ...g5+ 6.Kh5 Dxc3 7.Kg6

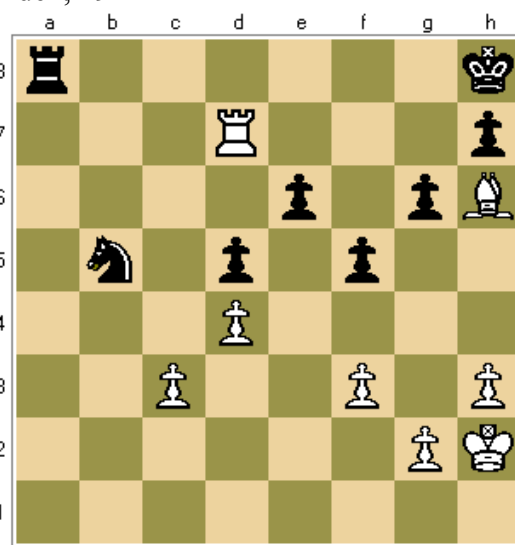


Král triumfuje! **6.fg Df4+ 7.Vg4 Df2+ 8.Kh5 1-0**

Mat je blízko. Král splnil svou „střednoherní“ povinnost!

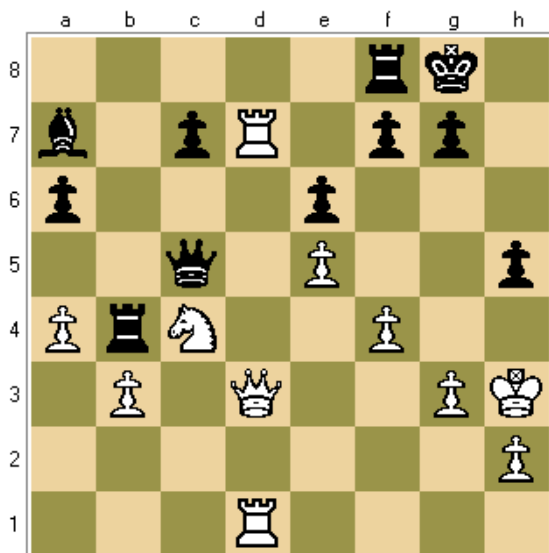
Tarrasch – Réti

Vídeň, 1922

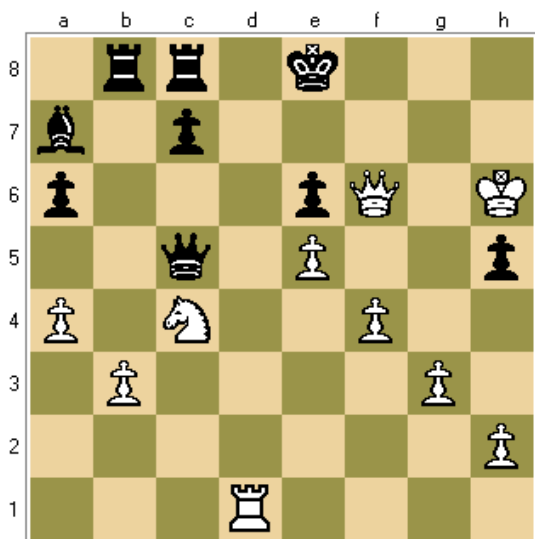


Bílý král je aktivní a ve srovnání se svým „neohraným“ protějškem se může zapojit do boje a spolupracovat s ostatními figurami. **37.Kg3! Jxc3 38.Jf4 Jb5 39.Kc5** Srovnejte krále! **39. ...Ve8** 39. ...Kg8 40.Vg7+ Kh8 41.Vb7 Ja3 42.Kxe6 Kg8 43.Kxd5 a d-pěšec (mimo jiné!) rozhodne. **40.Kf6 1-0** Černý vzdal, 40. ...Kg8 41.Vg7+ Kh8 42.Vb7 Jd6 43.Vd7 Jc4 44.Kf7 Vg8 45.Vd8 Vxd8 46.Sg7 # je krásné a účinné!

Tibenský – Franzen
 Starý Smokovec, 1983

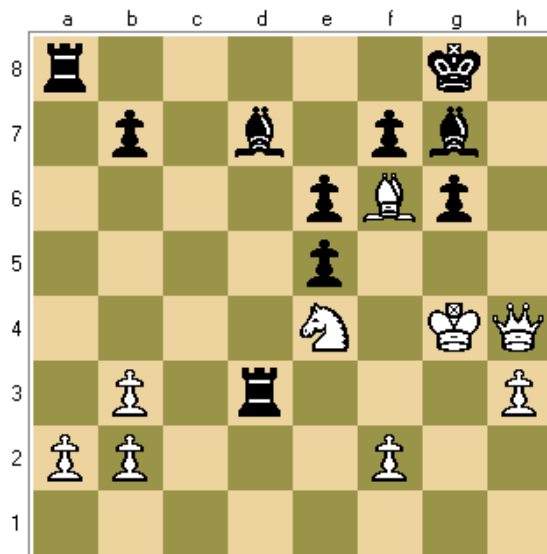


Všechny figury bílého, až na jednu, jsou ideálně rozmístěny! **27.Kh4! g6 28.Kg5 Vbb8 29.Kh6 Vfc8** Hlavní alternativa 29. ...Dc6 také černého nespasí: 30.Jd2! (30.Dxg6+? fg 31.Vg7+ Kh8 32.Vh7+ =) 30. ...Vb4 31.Jf3! Sc5 (31. ...De4 32.Vxf7! Dxd3 33.Vg7+ Kh8 34.Vxd3) 32.Vxf7! Vxf7 (32. ...Kxf7 33.Dxg6+ Ke7 34.Dg5+ Kf7 35.Df6+ Ke8 36.Vd8 #) 33.Dxg6+ Kf8 34.Vd8+ De8 35.Jg5! +-. **30.Vxf7! Kxf7 31.Dxg6+ Ke7 32.Df6+ Ke8**



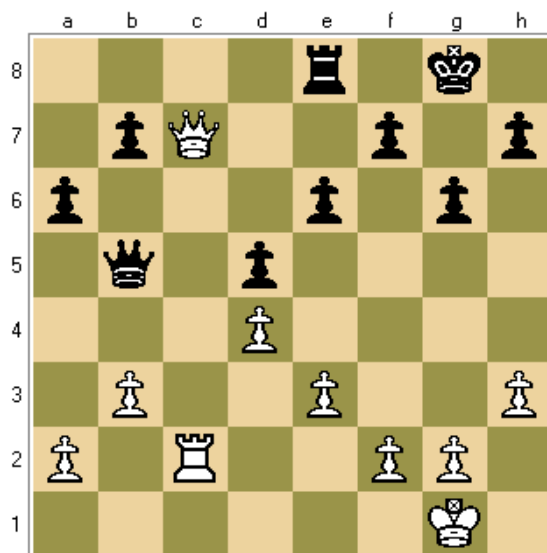
33.Jd6+ Vyhrává také 33.Dg6+ Ke7 (33. ...Kf8 34.Dg7+ Ke8 35.Jd6+ cd 36.ed +-) 34.Dg7+ Ke8 35.Jd6+ cd 36.ed Vc7 37.dc +-. **33. ...cd 34.Dxe6+ Kf8 35.ed Vb7** Tady už není záchrany: 35. ...Dc3 36.De7+ Kg8 37.Vd3 Dh8+ 38.Kg6 +-. **37.d7 Vxd7 37.Vxd7 Db6 38.Vf7+ Kg8 39.Vg7+ 1-0** Černý vzdal, protože příštím tahem by dostal mat.

Pedzich – Ehrenfeucht
 Polsko, 1992



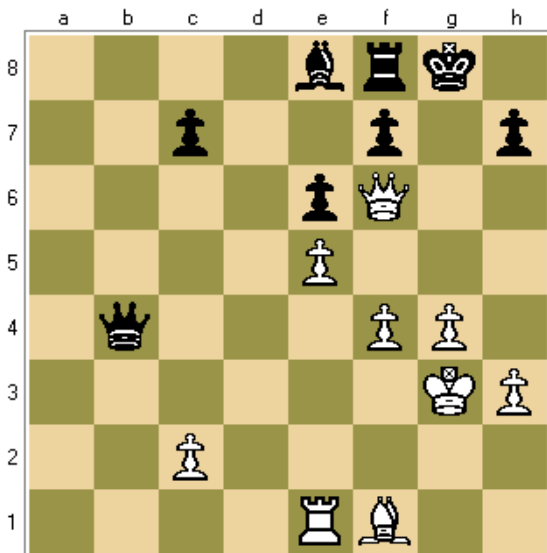
Materiál říká, že černý vypadá OK. Ale jeho král je pod útokem *všech* bílých sil! **29.Kg5! Vf3** Je to jediný pokus, který zbývá, neboť 29. ...Sxf6+ 30.Jxf6+ Kf8 31.Dh8+ Ke7 32.Dxa8 a ztrácí spoustu materiálu. **30.Sxg7 Vf5+** 30. ...Kxg7 31.Dh6+ Kg8 32.Jf6+ Vxf6 33.Kxf6 vede k matu příštím tahem. **31.Kh6 f6** 31. ...Vh5+ 32.Dxh5 gh 33.Jf6 mat je pěkný závěr královského pochodu! **32.Jxf6+ Kf7 33.Jxd7?!** Tah v textu postačuje pro výhru, ale mnohem lepší je 33.Kh7! Sc6 34.Jg4 Vh5+ 35.Jh6+ Ke8 36.Df6 +-. **33. ...Vh5+ 34.Dxh5 gh 35.Jxe5+ Ke7 36.a3 +- h4 37.Jg6+ Kf7 38.Jxh4 Vd8 39.Jf3 Ke8 40.Jg5 Vd3 41.b4 Ke7 42.h4 1-0**

Pastor Montero – Rodriguez Gerrero
 Lorca, 2005



Bílý stojí jasné lépe, protože má plnou kontrolu jediného otevřeného sloupce. Tady musí existovat mnoho cest k výhře, ale bílý volí nejučinnější metodu: královský pochod!
1.Kh2! h5 2.Df4 Vf8 3.Vc7 a5 4.Kg3 a4 5.Kh4? Bílý přesprávilš chvátá! Nejprve měl hrát 5.ba a dosáhnout vítězného konce po 5. ...Dxa4 6.Vxb7 Dxa2 7.Kh4 De2 8.Kg5 Df5+ 9.Dxf5 ef (9. ...gf 10.Kxh5 Kg7 11.g4 +-) 10.Vb5! (10.Vd7 Va8 11.Vxd5 Va2) 10. ...Vd8 11.Kf6 Vd6+ 12.Ke5 Va6 13.Vxd5 Va2 14.Kf6 Va6+ 15.Ke7 Va2 16.Vc5 +-. **5. ...ab 6.ab Df1?** Černý se mohl zachránit po 6. ...Dxb3! 7.Kg5 Db1 8.Kh6 Df5 9.Dxf5 ef 10.Vxb7 Vd8 11.Vb5 Kf8. **7.Kg5! h4** Nebo 7. ...Dxg2+ 8.Kh6 f6 9.Vg7+ Kh8 10.Vf7! Kg8 11.Vxf6 Vxf6 12.Dxf6 +-; 7. ...Dd3 8.Vxb7 Df5+ 9.Dxf5 ef 10.b4 Vc8 11.b5 Vc2 12.Kf6 Vxf2 13.Vxf7 f4 14.Vg7+ Kf8 15.ef Vxf4+ 16.Kxg6 Vxd4 17.b6 Vb4 18.b7 +-. **8.Kh6 De2 9.f3 f6 10.Vg7+ Kh8 11.Dc7 1-0** Černý vzdal, protože po 11. ...Dxe3 – 12.f4 v tom není žádný rozdíl.

Nebezpečí pro stranu, jejíž král je v útoku nejsou nikdy úplně eliminována. Následující příklad od Vladimira Vukoviče je toho důkazem.

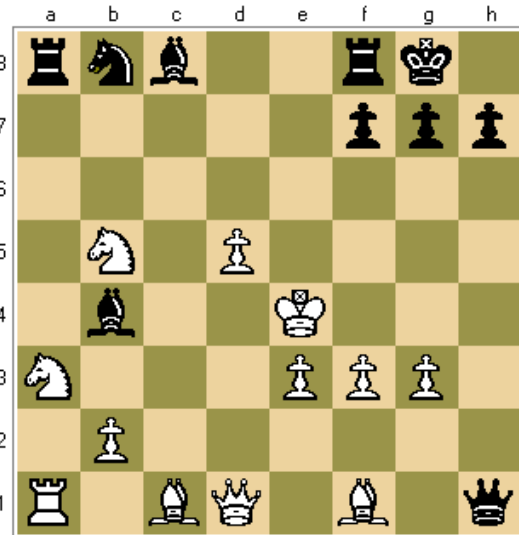


Pěšcová struktura černého je chabá a král nemůže zabránit bílému v zisku celého bodu.
1.Kh4? 1.Vd1 je správné. **1. ...Dxe1+ 2.Kh5 Dxf1 3.h4 Df3 4.Dg5+ Kh8 5.Kh6?** Byl čas na věčný šach po 5.Df6+. **5. ...Dxg4!** Efektivní „oběť“ dámy. Samozřejmě ne 5. ...Vg8? 6.Df6+ Vg7 7.Dxg7 mat. **6.Dxg4 Vg8 7.De2 Vg6+ 8.Kh5 f5! 0-1** Bílý ztrácí materiál i partii.

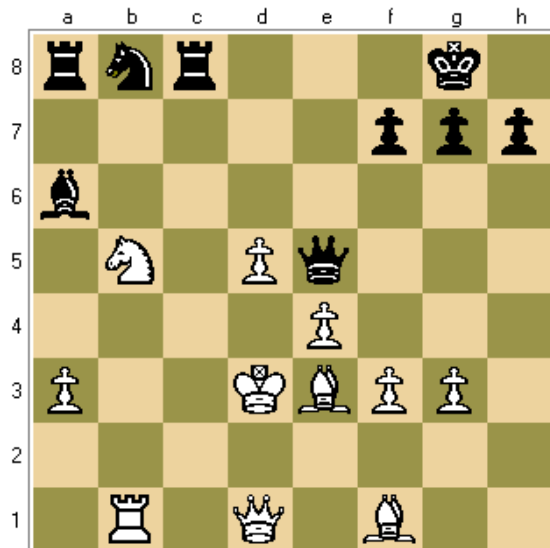
Pochopitelně, že král nemůže být pokaždé uprostřed boje, jak to ukazují další dva příklady!

Grivas – Drepaniotis Athény, 1982

1. d4 Jf6 2. Jf3 c5 3. c4 cxd4 4. Jxd4 e5 5. Jb5 d5 6. cxd5 Sc5 7. J5c3 O-O 8.a4 a6 9. Ja3 b5 10. axb5 axb5 11. Jcxb5 Je4 12. e3 Sb4+ 13. Ke2 Dh4 14. g3 Dh5+ 15. f3 Jxg3+ 16. hxg3 Dxb1 17. Kd3 e4+ 18. Kxe4



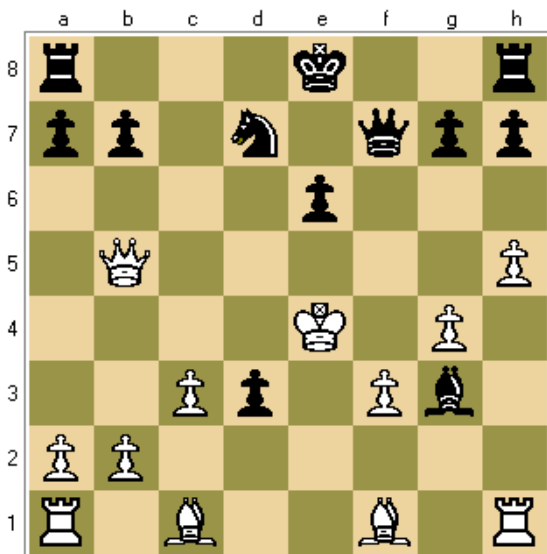
Experiment bílého v zahájení se ukázal být katastrofální a jeho král uvíznul v centru šachovnice. Ale bílý ví, že nemá co ztratit, zatímco černý se cítí povinen získat celý bod, což je příčina určitého psychického tlaku na černého. **18. ...Sa6 19. Vb1 Dh5 20. Kd4 Vc8?!** První nepřesnost. 20. Dg6! 21.e4 (21.Sc4 Jc6 +-) 21. ...Db6+ 22.Kd3 Sxa3 je jednoduché a účinné. **21.e4 Sc5+ 22. Kd3 De5?!** 22. ...Jd7 23.b4 Sf2 vyhrává, protože následující ...Je5+ je smrtící. **23. Se3 Sxa3 24. bxa3**



24. ...Dc3+? To je dobře známá ošemetnost; když všechny možnosti vypadají dobře, vyberete tu špatnou. Prostě 24. ...Sxb5+ 25.Vxb5 Vxa3+ 26.Ke2 Va2+ 27.Sd2 Vcc2 mělo přinutit bílého k rezignaci. 25. Ke2 Sxb5+ 25. ...Dxa3 26.Kf2 a bílý je OK. 26. Vxb5 Vxa3 27.Dd2 Da1? Závěr po 27. ...Dxd2+? 28.Sxd2 Jd7 29.Sh3 Va7 30.f4 je příjemný pro bílého, ale černý měl ponechat dámu na šachovnici po 27. ...Df6. 28. Sd4! Da2 29. Dxa2 Vxa2+ 30. Ke3 Va3+ 31. Sd3 Najednou má převahu bílý! 31. ...f6 32. Vb7 Ja6? 33. Va7 1-0 Tato partie je příkladem na to, jak „nehrát“ zahájení! Neuvádějte svého krále do boje příliš brzy, protože bílý nemusí mít pokaždé štěstí!

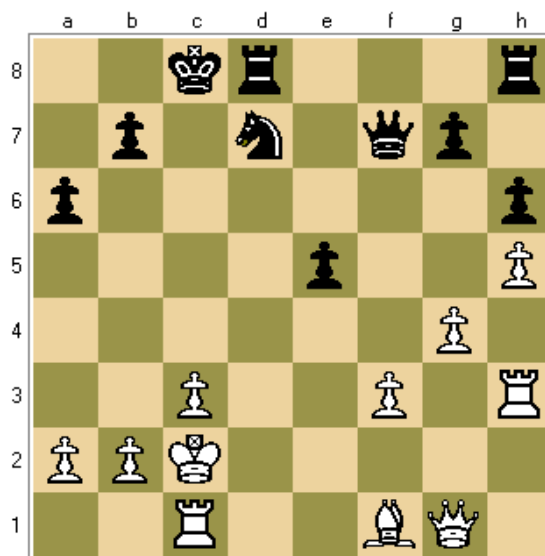
Karpov – Zajcev
Kujbyšev, 1970

1. e4 c6 2. d4 d5 3. Jc3 dxe4 4. Jxe4 Jd7 5. Jf3 Jgf6 6. Jxf6+ Jxf6 7. Je5 Sf5 8. c3 e6 9. g4 Sg6 10. h4 Sd6 11. De2 c5 12. h5 Se4 13. f3 cxd4 14. Db5+ Jd7 15.Jxf7 Sg3+ 16. Ke2 d3+ 17. Ke3 Df6 18. Kxe4 Dxf7



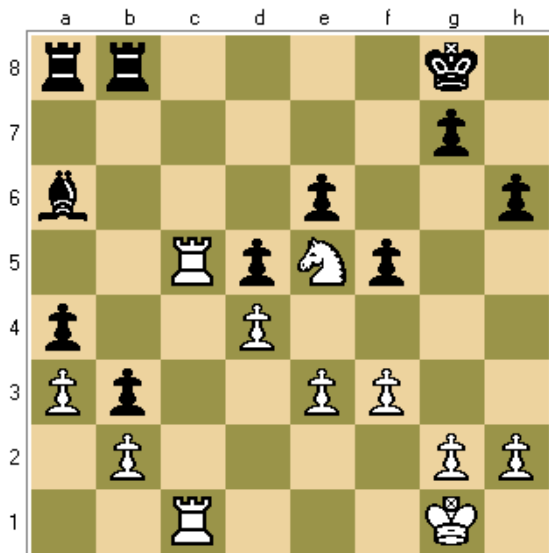
Bílý zahájení trochu odflákl a v důsledku toho byl jeho král „nucený“ obývat nepříjemnou centrální pozici ve střední hře! 19.Vh3 Bílého nejslabší bod f3 musí být bráněn. 19. ...a6 20. Dg5 h6? Kritická chyba, zahazující výhru. Černý mohl dosáhnout jasně lepší (ne-li vyhrané) pozice po 20. ...e5! 21.Vxg3 Jc5+ 22.Ke3 0-0 23.Sxd3 (23.Vh3? Vad8 24.Sd2 Je4! 25.Kxe4 /25.fe Df2 mat/ 25. ...Dd5+ 27.Ke4 Vd4+ 28.Ke3 Vxg4+ 29.Kxd3 Vxg5 30.Sxg5 e4+ 31.fe Dxd5 -) 23. ...Df4+ 24.Dxf4 ef + 25.Kd4 Jxd3 (25. ...fg 26.Kxc5 g2 27.Kxc5 g2 27.Sc4+ Kh8 28.Sg5) 26.Vg2 Vad8+ 27.Kc4 Je5+ 28.Kb3 Vd1 -/+. 21. De3! Jediný tah; alternativní 21.Dg6?

prohrávalo po 21. ...Jc5+ 22.Ke3 (22.Kd4? 0-0-0+! 23.Kxc5 /23.Kc4 Dd7 24.a4 Dd5+ 25.Kb4 Db3+ 26.Kxc5 Vd5 mat/ 23. ...Dc7+ 24.Kb4 Vd4+ 25.cd Sd6+ 26.Ka4 Dc4+ 27.b4 Dxb4 mat) 22. ...Sf4+ 23.Kf2 Dxd6 24.hg d2 25.Sd2 Sxd2 -. 21. ...e5?! Černý mohl vynutit remízu po 21. ...Jf6+ 22.Kxd3 Jxg4 23.fg Dxf1+ 24.Kc2 Dxd3 25.Dxe6+ Kd8 26.Dd5+ Kc8 27.Df5+ Kc8 28.Sf4+ Sxf4 29.Dxf4+ Kc8 30.Dc4+. Ale stále hraje na výhru a brzy přijde zničení! 22. Kxd3! Sf4 23. Dg1! Bílá dáma musí mít na očích pole e5, vstupní pole pro jezdce d7. 23. ...O-O-O 24. Kc2 Sxc1 25. Vxc1!



Bílý vrací pěšce, ale má zmobilizované všechny své figury. Slabost černé pozice (pěšcová struktura a horší lehká figura) se brzy začne projevovat velice silně. Závěr, i když už trochu mimo téma, je působivé dílo techniky: 25. ...Dxa2 26. Vh2 Vhf8 27. Vd2 Da4+ 28. Kb1 += Dc6 29. Sd3 Kc7 30. Se4 Db6 31. Dh2 Vde8 32. Vcd1 Jf6 33. Sg6 Ve7 34.Ve1 Db5 35. Vde2 Jd7 36. Sf5! +/- Vxf5 37. gxf5 Dd3+ 38. Ka1 Dxf5 39. Dh4 Jf6 40.Dc4+ Kd8 41. Dc5 Jd7 42. Dd5 Kc8 43. Ve4 b5 44. Da8+ Kc7 45. Da7+ Kd8 46. Dxa6 Dxd5 47. f4 Df5 48. Da8+ Kc7 49. Da5+ Kc6 50. c4 b4 51. Dxb4 Ve6 52. fxe5 Kc7 53. Da5+ Kb7 54. Db5+ Vb6 55. Dd5+ Kc7 56. Kb1 Df2 57. V4e2 Df5+ 58. De4 Dxe4+ 59. Vxe4 Jc5 60. V4e3 Je6 61. Kc2 g5 62. Kc3 h5 63. b4 Va6 64. c5 Va3+ 65. Kc4 Vxe3 66. Vxe3 h4 67. b5 Kd8 68. b6 Kd7 69. Vd3+ Kc8 70. Vd6 h3 71. Vxe6 g4 72.Vh6 1-0

Myslím, že také partie Aljechin-Yates (Londýn, 1922) ukázala stejný motiv:

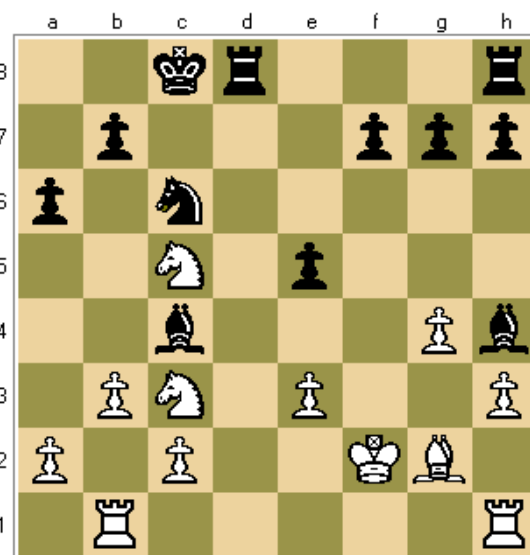


24. Kf2 Bílý král se nesměle vydává na svou vítěznou pouť. 24. ...Kh7 25. h4 Vf8 26. Kg3 A další krůček do centra. 26. ...Vfb8 27. Vc7 Sb5 28. V1c5 Sa6 29. V5c6 Ve8 30. Kf4 Tady je král na číhané a čeká na svou příležitost .. 30. ...Kg8 31. h5 Sf1 32. g3 Sa6 33. Vf7 Kh7 34. Vcc7 Vg8 35. Jd7 Kh8 36. Jf6 Vgf8 37. Vxg7 Vxf6 38. Ke5 ...a ta právě nastala! 1-0

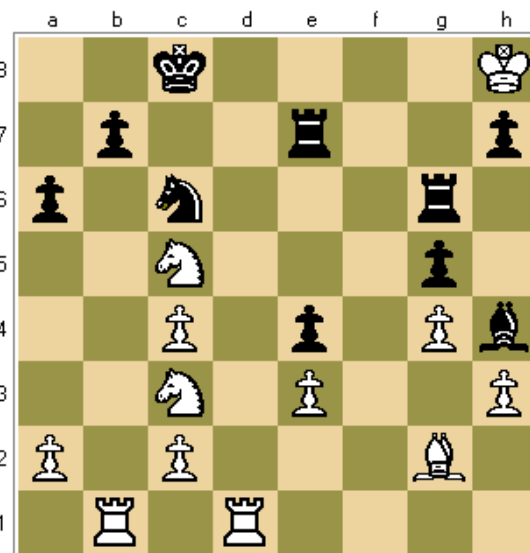
V letošním roce rozšířila tuto kategorii naše jednička – VM Navara. Partie byla důkladně okomentována v Šachovém týdeníku č. 30-31/2015 VM Štohlem, proto uvádím jenom text partie a pár diagramů.

Navara – Wojtaszek
Biel 2015

1. e4 c5 2. Jf3 d6 3. d4 cxd4 4. Jxd4 Jf6 5. Jc3 a6 6. Se3 e5 7. Jb3 Se6 8. h3 Se7 9. g4 d5 10. exd5 Jxd5 11. Sg2 Jxe3 12. Dxd8+ Sxd8 13. fxe3 Sh4+ 14. Kf1 Jc6 15. Jc5 Sc4+ 16. Kg1 O-O-O 17. b3 Sg5 18. Ve1 Sh4 19. Vb1 Sg5 20. Kf2 Sh4+

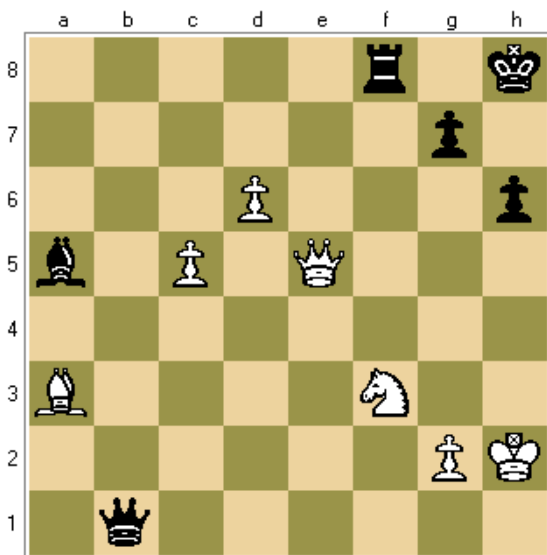


21.Kf3 e4+ 22. Kf4 g5+ 23. Kf5 Vhe8 24. Vhd1 Ve5+ 25. Kf6 Vg8 26. bxc4 Vg6+ 27.Kxf7 Ve7+ 28. Kf8 Vf6+ 29. Kg8 Vg6+ 30. Kh8!

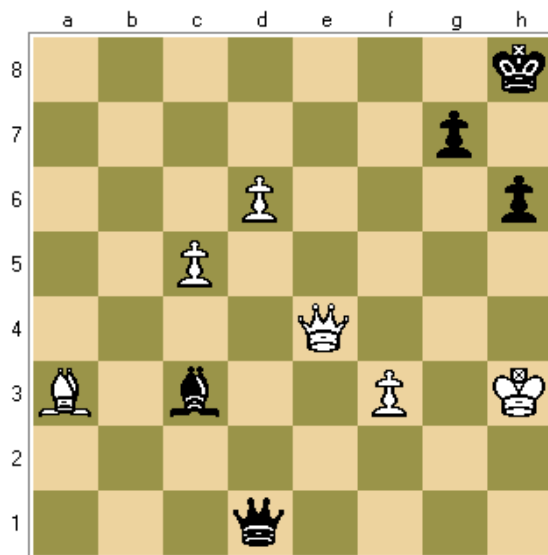


Vf6 31. Vf1 Sf2 32. Vxf2 Vxf2 33.Vf1 Vxg2 34. Vf8+ Kc7 35. Jd5+ Kd6 36. Jxe7 Kxc5 37. Vf5+ Kxc4 38. Jxc6 bxc6 39.Vxg5 Vg3 40. h4 h6 41. Vg6 Vxe3 42. Kg7 Vg3 43. Kxh6 e3 44. Kg5 Kd5 45. Kf4 Vh3 46. h5 c5 47. Vg5+ Kd4 48. Ve5 1-0

No, a abych také přišel se svou troškou do mlýna, tak závěr jedné mé partie v loňském ročníku regionálního přeboru Uherské Hradiště. Hrál jsem bílými. Po „divokém“ průběhu, kdy soupeř ve své časové tísní přehlédl několikrát vyhrávající tahy, vznikla následující pozice:



Tady můj soupeř, stále ještě v poměrně silné časové tísní, zahrál **38. ...Vxf3** s tím, že po **39.gf** dá šach ... Da2+ a sebere střelce na a3 (i pokud by to bylo možné, hlásí robot čistou remízu), ale po tahu uviděl, že ...Da2+ nevychází pro 40.Sb2 a bílý vyhraje. Následovalo tedy **39. ...Dc2+** **40.Kh3 Sc3?!** Časová tíseň černého pominula, přičemž mně „namazal“ na 41.De8+ Kh7 42.De4+ s výměnou dam a není co řešit – pokud bych to zaregistroval! Místo toho jsem zahrál ihned **41.De4** a po odpovědi **41. ...Dd1** jsem dal cvičně pár šachů **42.De8+ Kh7 43.De4+ Kh8**, a protože jsem měl výrazně lepší čas, tak jsem vyčkával, jak se vyvine zápas, kdy bych v případě zisku čtyř bodů dal partii za remízu, čímž bychom celkově zvítězili. Jenomže čas plynul, a výsledek zápasu se nehýbal, tak jsem, po srovnání času se soupeřem, opět zasednul k šachovnici. Už před tím jsem si naplánoval cestu králem do soupeřova tábora, a nyní nadešel čas ji absolvovat. Nejedná se sice o útok na krále, ale o podpoření postupu dvojice volných pěšců k poli proměny. Bílá magistrála k tomu přímo vybízí.



Takže, **44. Kg4 Dg1+** **45. Kf5 Dg5+** **46. Ke6 Df6+** **47. Kd7 Df7+** **48. Kc6 Df6** **49. Kb5 Dd8** **50. Sb4 Sf6** **51. c6 Db8+** **52. Kc5 Da7+** **53.Kd5 Db6** **54. c7 Db5+** **55. Sc5 Dd7** **56. De6 Db5** **57. c8D+ Kh7** **58. Dcg8+ Kg6** **59. Dg4+ Sg5** **60. De4+ Kh5** **61. Df7+** černý vzdal.