

O „dobrých“ a „špatných“ střelcích

I. Bondarevskij – Šachmaty v SSSR 5/1971 (Škola mistrovství)

V knize „Učebnice šachové hry“ J. R. Capablancou zformuloval principy, mající bezprostřední vztah k otázkám, jež jsou rozebírány v tomto článku. Napsal:

„Když má soupeř střelce, mějte své pěšce na polích barvy toho střelce. Pokud máte také střelce, tak mějte pěšce, bez ohledu na to, má-li soupeř střelce nebo nemá, na polích, opačné barvy, než po kterých chodí váš střelec.“

Koneckonců, tyto principy je někdy třeba modifikovat v souladu s požadavky pozice.“

Budu se snažit objasnit Capablancou dané principy na příkladech, vzatých z praxe.

Musím vyslechnout bédování šachistů druhé a první výkonnostní třídy ohledně toho, že se nezdá dostali do slepé uličky, když se řídili uvedenými principy. Nepochybně se tak stalo proto, že příliš málo pozornosti věnovali poslednímu odstavci citátu.



Naši analýzu začneme pozicí z partie **Rubinstein – Mieses (Kissingen, 1928)**



15. ...Jh5

Objektivně je pozice černého horší, bez ohledu na to, co by zahrál. Jde o to, že tři pěšci na dámském křídle proti dvěma bílým nepředstavují v dané pozici výhodu, protože pěšci nepostoupili a nemají podporu figur. Zatímco bílý již do určité míry připravil průlom v centru, kde má pěšcovou převahu. Ale, koneckonců, boj za černého byl zcela možný, ale manévr, který započal tahem jezdcem, jej přivedl do strategicky prohrané pozice.

16.Kh2 Sxc3 17.bc Jf6

Vida, v čem spočívá myšlenka černého. Bílý nyní ztrácí pěšce, protože na 18.Ve1 přijde 18. ...Jfxd5.

18.c4! Jxe4 19.Sb2

Tuto pozici měl černý správně ocenit, když začínal manévr 15. ...Jh5. Nyní je jasné, že jeho pěšec navíc b7 nemá žádný význam, ale bílý hrozí zahrát 20.Vae1 f5 21.Sxe4 fe 22.Dc3 a mohutné baterii, působící na diagonále, není čím oponovat.

19. ...h6

Po 19. ...Jf6 20.Vae1 Dd8 21.Dc3 Jbd7 22.g4 má bílý rozhodující útok.

20.Vae1 f5

Černý se ubránil bezprostředním hrozbám, ale jeho pozice je strategicky prohraná. Rozhodující roli hraje střelec b2. Po diagonále a1-h8 nemůže černý vytvořit pěšcovou bariéru, která by snižovala aktivitu tohoto střelce.

Takovým způsobem, nemůže být realizován výše uvedený princip – „když má soupeř střelce, měj své pěšce na polích barvy tohoto střelce.“

Čtenáři mohou namítnout. Jak je možné splnit tento princip, když má bílý dvojici střelců?

Pokud postavíme pěšce na pole barvy jednoho ze střelců, tak nevyhnutelně zůstanou pěšci uvolněná pole druhého střelce. A to znamená, že se druhý střelec stane velmi aktivní. Otázka dvou střelců nespadá pod téma daného článku, a tak můžeme pouze poznamenat, že v této pozici střelec g2 neprojevuje velkou sílu, protože na jeho cestě se nachází přehrada a v souvislosti s tím měl černý věnovat maximum pozornosti střelci b2.

Poukázali jsme na porušení prvního principu bílým, což přivedlo ke katastrofickým následkům. Nyní se podíváme, jak postupoval bílý. Obrátíme pozornost na černopolného střelce, který mu zajistil rozhodující převahu. Je očividné, že druhý princip splnil: pěšci c4 a d5 stojí na bílých polích. Takového střelce s radostí nazveme „dobrým“. Nicméně, jak uvidíme dále, ne vždy se „dobrý“ střelec ukáže takovým být ve své podstatě.

21.g4

Hrozí 22.gf gf 23.Sxe4 fe 24.Vg1+ a černopolný střelec hraje opět rozhodující roli.

21. ...Kh7 22.gf gf 23.Vg1 Vg8 24.Sxe4 černý vzdal



K této pozici dospěla partie **Euwe – Reshewsky** (Moskva, 1948).

Bílý hrozí po b4-b5 získat pěšce e5. Může se zdát, že iniciativa je na jeho straně. Ale ve své podstatě následujícím manévrem, založeném na principu omezení působnosti střelce, dosáhne černý poziční převahy.

16. ...Je4! 17.Sb2 f6!

Postavením pěšců na černá pole vyloučil černý střelce b2 ze hry. Jeho „kavalerie“ působí skvěle.

18.b5

Nyní se pěšec c4 stane opožděným a slabým, ale nic lepšího není.

18. ...Je7 19.Vfd1

P. Keres v turnajovém sborníku poznamenává, že lepší bylo 19.Vfc1, nicméně i v tomto případě po 19. ...Jc5 má poziční převahu černý.

19. ...Vd6! 20.Kf1

Pro bílého nemělo smyslu měnit věže, protože po 20.Vxd6 cd by pěšec c4 byl atakovaný po sloupci „c“.

20. ...Jc8!

Jezdec míří na b6, aby napadl bílého pěšce.

Tím lze zakončit analýzu příkladu, neboť další hra již nemá bezprostřední vztah k tématu článku. Pouze dodám, že Reshewsky vyhrál.

Uvedené příklady zdůrazňují to tvrzení, že pěšce je třeba mít na polích barvy soupeřova střelce, pokud nemáte střelce. Je nutné poznamenat, že těžké důsledky, které jsme viděli při porušení principu, a zjevné úspěchy při jeho naplnění se do značné míry objašňují doprovodnými faktory, sehrávajícími svou roli. V prvním příkladu černopolný střelec působil po důležité, silně oslabené diagonále ve směru pozice krále, což vedlo k rozhodujícímu útoku.

Ve druhém příkladu nejenom že došlo k omezení aktivity střelce, ale kvůli situaci na dámském křídle byl bílý přinucen udělat tah 18.b5, který přivedl k vytvoření slabého pěšce c4.

Nutno ještě dodat, že při omezování role střelce postupem pěšců na pole jeho barvy, není možné zapomínat na to, že jakýkoliv postup pěšce může vést k oslabení vlastní pozice. Zejména se to týká pozice rošády.

Zde příklad na toto téma z parite **Rjumin – Budo** (Moskva, 1931):



Pozice černého je obtížná, protože bílý po tahu střelcem na g5 vytvoří silné hrozby. Černý evidentně spoléhal na omezení působnosti černopolného střelce prostřednictvím h7-h6. Nicméně se při tom

oslabuje pozice rošády. Takovým způsobem, při pokusu o zmenšení aktivity soupeřova střelce, dostává se černý z louže pod okap. Koneckonců, z tohoto příkladu není třeba dělat dalekosáhlé závěry ohledně takového tahu, jako h7-h6. Jindy tento tah pěšce může být zcela přijatelný pro omezení aktivity soupeřova střelce.

12. ...h6 13.Sxh6! gh 14.Dxh6

Nyní pro rozhodující úder musí bílý pouze „přitáhnout“ věž na královské křídlo.

14. ...e5

Černý odevzdá pěšce, aby na 15.Jxe5 zahrál 15. ...Ve8 a pak mohl jít střelcem na f8 a zapojit jej do obrany. Na 14. ...Ve8 vyhrává jak jednoduché 15.Dg5+, tak také 15.Jg5.

15.Jg5

Nyní je černý bezmocný. Hrozí převod věže Va1-e1-e4-h4.

15. ...De7 16.Vae1 Vfd8 17.Vxe5

K vítězství vedlo také 17.Sh7+ Kh8 18.Sg6+.

17. ...Vxd3 18.Vxe7 Sxe7 19.cd za několik tahů se černý vzdal.

Když jsem se dříve v odpovědích na otázky šachistů snažil vysvětlit první princip J. R. Capablancy takovými příklady, jako tady uvedené, tak se mnou moji posluchači souhlasili.

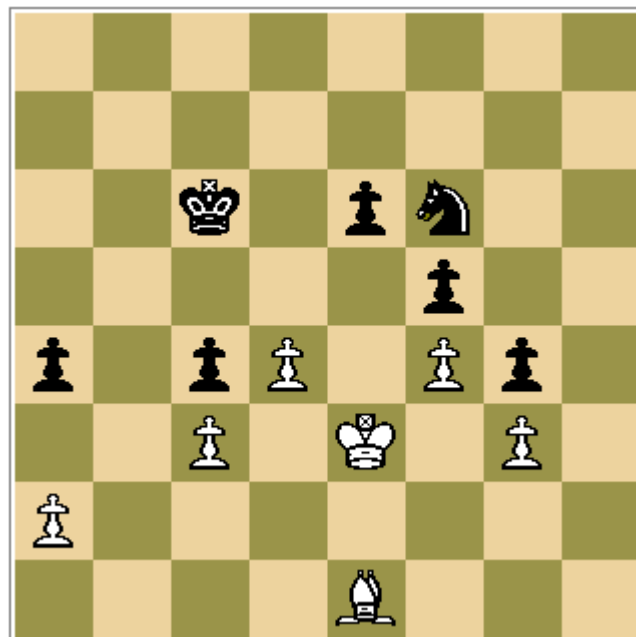
Nicméně nyní se objevily nové, dodatečné otázky. Vznikly po vyjádření D. Bronštejna. V knize „Mezinárodní turnaj velmistrů“, kdy při komentování jedné z partií, ji uvedl následujícími slovy:

„Když čteme v knihách o slabosti černých polí nebo o útoku po černých polích, dlouho jsem podezíral, že je řeč o něčem nepochopitelném nejenom pro mě, ale také všem autorům. Skutečně, říkal jsem si, jsou černá pole soupeře slabá, když jeho pěšci stojí na bílých polích a má černopolného střelce. Ale když všechny figury z černých polí odstraní, co mám napadnout? Tak jsem soudil, dokud jsem jednou nepochopil, že slabost černých polí je současně také slabostí bílých polí. Útok po černých polích spočívá v tom, že tím, že stavím své pěšce a figury na černé, napadám figury a pěšce soupeře, nacházející se na bílém, které se nemají kam schovat.“

Podle mého názoru chtěl D. Bronštejn zdůraznit, že slabost polí jedné barvy umožňuje proniknout svými silami do soupeřova tábora, protože pole v jeho táboře se nacházejí pod silným působením

v důsledku vniknutí. Zdá se mně, že „mlha“ se přece jenom rozptýluje.

Nyní přejdeme ke zkoumání druhého principu, zformulovaného J. R. Capablancou: „Pokud máte střelce, tak mějte pěšce, bez ohledu na to, má-li soupeř střelce nebo ne, na polích, opačné barvy, než je vlastní střelec.“



Před námi je typická pozice, kde jsou oba dva principy jakoby porušeny (**Henneberger – Nimcovič**, Winterthur, 1931).

Bílý, který má střelce, by měl držet pěšce na polích opačné barvy, aby střelec mohl aktivně působit. Zde je zcela ucpaný svými pěšci, nemůže plnit aktivní funkce a jeho osud – pouze obrana vlastních pěšců. Takový střelec se nazývá „špatným“.

Je třeba udělat závěr, že druhý princip je doopravdy bílým porušený. Postavení pěšců na polích barvy střelce oslabují pole opačné barvy, protože na ně nepůsobí ani střelec, ani pěšci. V daném případě jsou krajně slabá bílá pole. Z toho je také jasná strategie černého – vtrhnout po bílých polích do soupeřova tábora.

Jak je černým splněn první princip? Vždyť nemá střelce, a tedy má stavět své pěšce na pole barvy soupeřova střelce. Ale my vidíme pravý opak. Znamená to, že černý porušil jeden ze základních strategických principů?

Na tuto otázku musíme odpovědět záporně. Jde o to, že v daném konkrétním případě je střelec bílého omezený vlastními pěšci a je třeba jej pouze držet v kleci. A k tomu zcela postačuje, pokud černí pěšci budou rozestaveni těsně k soupeřovým, na bílých polích.

Takto, nikoliv formálně, ale v podstatě je první princip splněný, protože bílý střelec

nemá volnost pohybu. Pokud takto přistoupíme k řešení otázky, tak Capablancou zformulované principy se ukazují být i pro danou pozici správnými.

Ještě jednou chci připomenout poslední větu kubánského velmistra: „Koneckonců, tyto principy je někdy třeba modifikovat v souladu s požadavky pozice.“

Podívejme se, jak Nimcovič realizoval svou pozici převahu. Neuvedeme zde skutečnou koncovku partie, ale nejpřesnější, z technického úhlu pohledu, podobu ideje výhry, kterou černý provedl.

1...Je4 2.Ke2

Jediný tah. Pokud 2.a3, tak 2. ...Kd5 3.Ke2 Jd6 a 4. ...Jb5 vyhrává.

2. ...Kd6!

Černý nejde rovnou králem na d5, protože je přesnější obsadit toto pole při postavení bílého krále na e3.

3.Ke3

Nic lepšího není. 3.Kd1 Kd5 4.Ke2 Jd6 vede k pokračování v partii.

3. ...Kd5 4.Ke2 Jd6!

Nyní se základní myšlenka plánu černého stává jasnou. Plánuje proniknout králem do tábora bílého přes pole e4. Bílý má jediný tah králem na e3 (to nyní dokážeme, a spolu s tím bude jasné, proč je 2. ...Kd6! Přesnější, než 2. ...Kd5). Vždyť po 2. ...Kd5 3.Ke3 Jd6 by černý nehroutil okamžitým vniknutím na e4.

Takže, předpokládejme, že bílý nyní zavrhuje nyní tah 5.Ke3. V tom případě staví černý krále na e4 a jezdce na b5. Bílý může krýt pěšce c3 střelce z polí e1, b2 a d2. Probereme tyto možnosti:

1) 1.Se1 Ja3 2.Sd2 (nebo 2.Sf2) Jb1 3.Se1 a3 a bílý je v zugzwangu.

2) 1.Sb2 a3 atd.

3) 1.Sd2 Ja3 2.Sc1 (nebo 2.Se1 Jb1) Jb1 3.Sb2 a3 4.Sa1 a nyní rozhoduje skvělý tah 4. ...Jd2! Po 5.Kxd2 Kf3 6.Kc2 Kxg3 7.Sb2 ab 8.a4 Kh2 9.a5 g3 10.a6 b1D+ projde černý pěšec do dámy.

5.Ke3 Jb5 6.Sd2 Ja3 7.Sc1

Pokud 7.Se1, tak 7. ...Jb1 a musí se táhnout králem, ustupující tak pole e4.

7. ...Jb1 8.Sb2

Na 8.Sd2 přijde, koneckonců, 8. ...Jxd2 9.Kxd2 Ke4 10.Ke2 a3.

8. ...a3 9.Sa1

Beznadějně je 9.Sc1 Jxc3. Nyní se může zdát, že černý nejen že ničeho nedosáhl, ale, navíc, postavil svého jezdce na špatnou

pozici. Nicméně ve své podstatě černý vynuceně vyhrává.

9. ...Kd6 10.Ke2

Nelze hrát 10.Kf2, protože jezdec pronikne přes d2.

10. ...Kc6!

Manévrem po trojúhelníku d5-d6-c6 černý získává rozhodující tempo. Na 10. ...Kd5 by bílý pochopitelně odpověděl 11.Ke3. Nyní na 11.Ke3 přijde 11. ...Kd5 a bílý je v zugzwangu.

11.Kd1

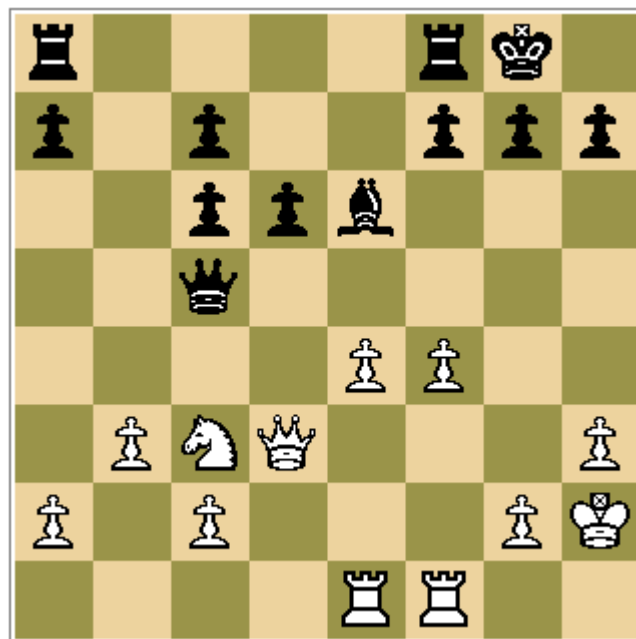
Poslední šance spočívá v získání zavřeného jezdce, ale při tom černý král vnikne do soupeřova tábora po slabých bílých polích.

11. ...Kd5 12.Kc2 Ke4 13.Kxb1 Kf3 14.Sb2! ab! 15.a4 Kxg3 16.a5

Nyní obě strany vedou pěšce do dam, ale černý je rovnou vymění a dosáhne vyhrané pěšcové koncovky. Beznadějně je také 16.d5 ed 17.a5. V tom případě po 17. ...Kxf4 by černý dosáhl dámské koncovky se dvěma pěšci navíc.

Dále bylo možno: 16. ...Kh2 17.a6 g3 18.a7 g2 19.a8D g1D+ 20.Kxb2 Dg2+ 21.Dxg2+ Kxg2 22.Ka3 Kf3 23.Kb4 Kxf4 24.Kxc4 Ke3 a černý vyhraje.

Hlavní závěr, který musíme vyvodit po rozboru uvedené koncovky, je tento: pokud strana, která má střelce, staví pěšce na pole jeho barvy, tak je nutné tyto pěšce blokovat, což prudce sníží aktivnost střelce. Zde ještě příklad na toto téma z partie **Em. Lasker – Cohn** (Petrohrad, 1909):



18. ...f5

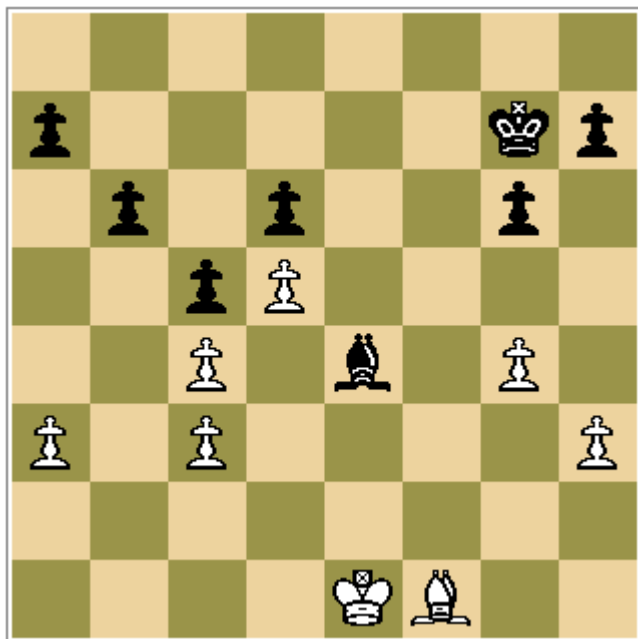
Splněním druhého principu odpovídal tah pěšcem „f“ o jedno pole.

19.e5 d5

Dvěma antipozičními tahy uzavřel černý střelce do klece z vlastních pěšců. Následovalo: **20.Ja4 De7 21.Dd4 Vfb8 22.Jc5 a5 23.a3 Kf7 24.Va1 Vb5 25.b4 Vab8 26.c3 Vxc5 27.bc Vb5 28.Vab1 Dxc5 29.a4** černý vzdal.

Podíváme se nyní na příklad, v němž každá ze stran má stejnobarevné střelce.

Cvetkov – Smyslov (Moskva, 1947)



42. ...g5

Je zřejmé, že převahu má černý, protože rozestavil všechny své pěšce na černá pole. Tudíž ze strategického úhlu pohledu bude stát ideálně: má aktivního střelce, jehož nijak nebudou tísnit vlastní pěšci. Dostává se harmonie v působení bojových sil. Střelec kontroluje bílá pole a manévruje po nich, a ochrana černých polí je realizována pěšci.

Na druhé straně, bílí pěšci c4, d5, g4 a h3 se nacházejí na polích barvy střelce. To, jak už jsme uvedli, snižuje aktivitu střelce a stanovuje slabost komplexu černých polí, v daném případě na královském křídle a v centru.

Kromě toho, poněvadž pěšci c4 a h3 jsou zafixováni na bílých polích, tak mohou být vystaveni útoku střelce. Proto musí bílý vést obtížnou obranu. Je nutné nejenom bránit průlomem do svého tábora po černých polích, ale také vést ochranu pěšců před napadáním střelcem.

43.Kf2 Kf6 44.Ke3 Ke5 45.Se2 Sc2 46.Kd2 Sb1 47.Ke3 h6 48.Sf3

Bílý je nucený čekat, co podnikne soupeř.

48. ...Sc2 49.Se2 a6

Je evidentní, že se připravuje postup pěšce b6. To přivede po výměně pěšce c4 k oslabení centrálního pěšce d5.

50.Kd2 Sa4 51.Ke3 b5

Hrozí 52. ...bc 53.Sxc4 Sb5. V tom případě nemůže bílý vzít střelce, ani zahrát 54.Kd3 s ohledem na 54. ...Sxc4+ 55.Kxc4 Ke4 atd. Na ústup střelce by přišlo 54. ...Sf1. Výměna pěšců, která proběhla v partii, vede ke ztrátě pěšce „d“.

52.cb ab 53.Sf3

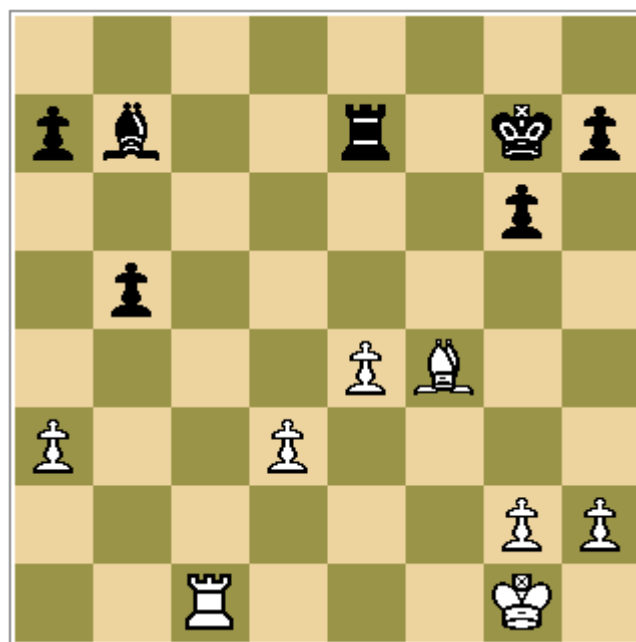
Po 53.c4 bc 54.Sxc4 Sc2 a 55. ...Se4 bílý také ztrácel pěšce.

53. ...Sb3 54.Se2 Sc4 55.Sxc4 bc 56.a4 Kxd5 57.a5 Kc6 58.Ke4 d5+ 59.Ke5 d4 60.cd c3 61.d5+ Kd7! 62.a6 c2 63.a7 c1D 64.a8D Df4 mat.

Při různobarevných střelcích je třeba mít na paměti, že pro aktivní stranu je také účelné stavět pěšce na pole opačné barvy svého střelce, vytvářeje harmonii působení sil. Přitom, poněvadž střelci jsou různobarevní, omezovat také aktivitu soupeřova střelce. Koneckonců, v takových případech nelze zapomínat také na bezpečí pěšců, protože mohou být vystaveni útoku soupeřova střelce.

Pokud se pěšci aktivní, silnější strany nacházejí na polích barvy svého střelce, tak může bránící se strana často organizovat nepřekonatelnou blokádu. V takovém případě ani existence pěšců navíc, včetně spojených volných, nemusí postačovat k výhře.

Výše uvedené ilustruje koncovka partie **Bogoljubov – Ed. Lasker (New York, 1924).**



Bílí pěšci jsou rozestavení správně – na polích, opačné barvy, než vlastní střelec. Černý nemá žádnou protihru.

V partii, chtěl bílý forsírovat události, projevil spěch, jenž jej mohl přijít draze.

Nyní se podíváme, jak probíhala koncovka, a potom proanalyzujeme cestu, kterou mohl Ed. Lasker dosáhnout remízy. Na tuto možnost poukázal A. Aljechin.

Takže, v partii bylo: **36.Vc7? Kf7?**

Výměna chyb. Je důležité poznamenat, že tato přehlédnutí, jsou bezpochyby důsledkem nedocení těch principů, o kterých se bavíme.

37.Vxe7+ Kxe7 38.Sd2

Tímto tahem jsou „obětováni“ pěšci černého na dámském křídle. Další plán bílého je jasný: král postupuje k centru, po čemž za pomoci podpory střelce dva spojení volní pěšci rozhodnou. Bílý pouze nesmí zapomenout na to, že při postupu pěšci je třeba neustále zajišťovat jejich přechod z bílých polí znovu na bílé. V opačném případě může soupeř na polích barvy svého střelce organizovat blokádu.

Nezbytné přesnosti v partii nebylo ani později, ale bílý výhru neupustil.

Tah 36.Vc7? je chybný. Správné bylo 36.Kf2. Černý mohl dosáhnout remízy, kdyby místo 36. ...Kf7? Pokračoval – 36. ...Cxc7! 37.Sxc7 b4!

Už jsme uvedli, že při různobarevných střelcích je třeba zvláště se starat o své pěšce, když je rozestavujeme v souladu s druhým principem. Jinak se mohou dostat pod úder soupeřova střelce. V tom případě se pěšci buď poztrácejí, pokud se jim nedostane podpory ze strany figur, nebo při záchraně od pronásledování budou nuceni přejít na pole barvy svého střelce, čímž bude porušen druhý princip.

Oběť pěšce 37. ...b4!, navržená Aljechinem, je právě založena na okamžicích, které jsme právě uvedli. Obětí pěšce otevírá černý střelci diagonálu, po které střelec, využívaje vzdálenosti bílého krále, okamžitě začne napadat pěšce.

38.ab Sa6 39.d4 Sd3 40.e5

Bílí pěšci se ocitli na „špatných“ polích. Úkol černého spočívá nyní ve vytvoření blokády na polích barvy svého střelce.

40. ...Sc4 41.Kf2 a6

V daném okamžiku ne nezbytné. Je důležité poznamenat, že při různobarevných střelcích musí bránící se strana často uchýlovat k postavení pěšců na pole barvy vlastního střelce, když je třeba zesílit blokádu nebo když mohou být pěšci vystaveni napadání soupeřova střelce.

42.Ke3 Kf7

Bílý nemůže překonat blokádu a remíza je nevyhnutelná.

Bohužel, Aljechin v poznámkách nezkoumal nejlepší odpověď bílého na oběť pěšce 37. ...b4!. Musíme se přesvědčit, že po 38.Kf2! se také dosáhne remízy. Jde o to, že v podstatě oběti pěšce chce bílý přiblížit svého krále pro obranu centrálních pěšců, aby pak organizoval jejich postupný postup vpřed.

Nicméně se ukazuje, že také tento plán nedává výhru. Příčina je v tom, že střelec bílého je připoután k diagonále a1-h8, protože musí strážít pěšce a2.

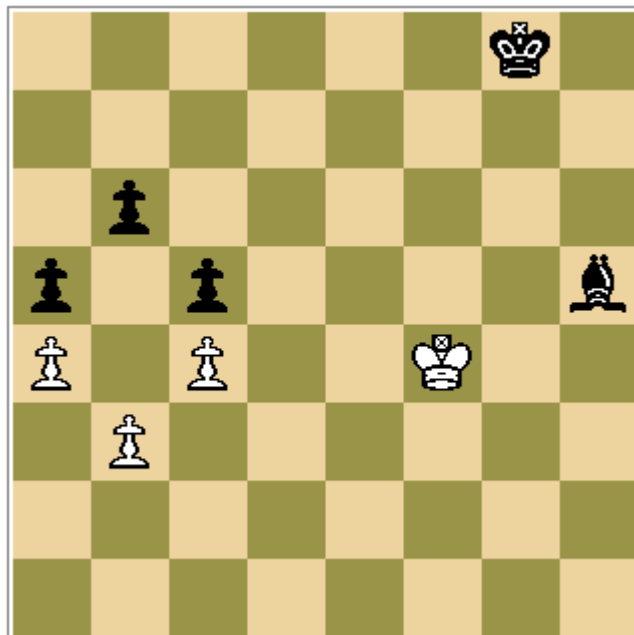
Takže, 38.Kf2 ba 39.Ke3 a2 40.Se5+ Kf7 41.Sb2 Ke6 42.d4 (na 42.Kf4 černý odpoví 42. ...h6) 42. ...Kd6 43.d5 h6 44.Kd4 Sa8 45.e5+ Kd7 46.Kc5 (nebo 46.e6+ Kd6) 46. ...Sb7 47.e6+ Ke7 a bílý nemůže zajistit postup pěšců.

Uvedli jsme řadu příkladů, ilustrujících uplatnění principů, zformulovaných J. R. Capablancou. Nejednou jsme se přesvědčili o jejich správnosti, ale současně jsme uvedli, že nelze formálně přistupovat k hodnocení pozice. Správnost principů neznamena, že na ně lze pohlížet jako na nezměnitelné zákony.

Jak jsme již určili, střelec se stává „špatným“, pokud vlastní pěšci stojí na polích jeho barvy. V tom případě se role střelce omezuje na plnění obranných funkcí. Ale znamená to, že to je vždycky špatně? Obrátíme na tuto otázku vážnou pozornost.

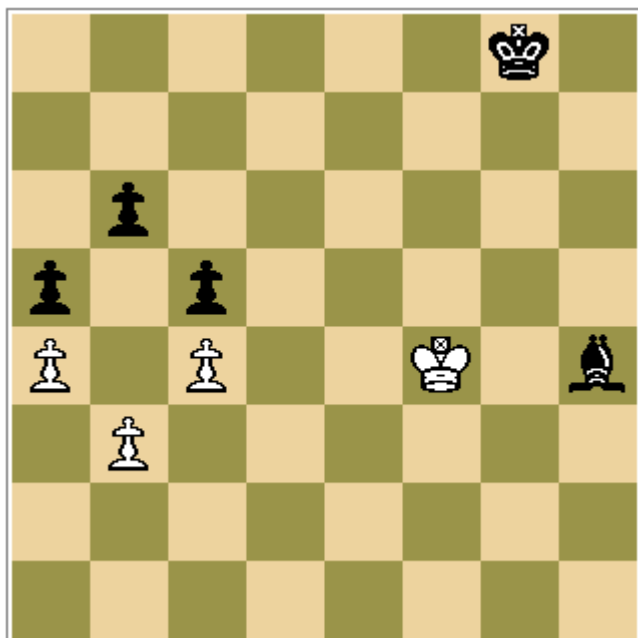
Vždyť při různorodosti šachu předem lze říct, že případy, kdy je výhodné mít střelce, hrajícího pouze roli obránce, musí existovat.

Abychom nebyli nepodloženými, uvedu dvě následující pozice:



Tady jsou černí pěšci rozestavení „správně“, v souladu s principy. A co se stane?

1.Ke5 Sd1 (nebo 1. ...Kf7 2.Kd6 Kf6 3.Kc6 Ke5 4.Kxb6 Kd4 5.Kxa5 a remíza s ohledem na nevyhnutelnost výměny posledního pěšce černého prostřednictvím b3-b4) 2.Kd6 Sxb3 3.Kc6 a všichni pěšci černého mizí.



A tady má černý „špatného“ střelce. Nemůže projevít aktivitu, ale to ani pozice nevyžaduje. Vždyť hlavní úkol černého – bránit pěšce před napadáním. Potom vstoupí do hry černý král, který také rozhodne. Pro dosažení výhry nepotřebuje černý dokonce pěšce b6.

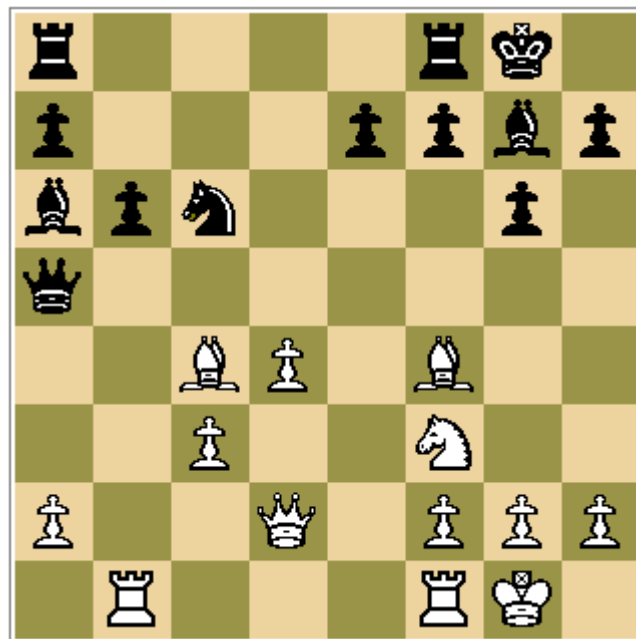
Takže, tady se právě „špatný“ střelec ukazuje být skvělým!

V tomto článku jsme spojili oslabení polí jedné barvy s „dobrymi“ a „špatnými“ střelci, protože právě ti v mnoha případech zdůrazňují slabost bílých nebo černých polí. Nicméně stačí do pozice bez střelců postavit skupinu pěšců, a někdy dokonce dvojici pěšců, například, na bílá pole, kdy se začne projevovat slabost černých polí.

Z vyřčeného lze udělat důležitý logický závěr. Když má soupeř „dobrého“ střelce, tak je výhodné dosáhnout jeho výměny. V tom případě zůstane na šachovnici nějaká skupina pěšců, rozestavených na polích jedné barvy, to znamená, že v jejich sousedství budou oslabená pole. Takže, výměnou „dobrého“ soupeřova střelce jej nejenom zbavíme aktivní figury, ale také dosáhneme možnosti působit po oslabených polích.

Vida, proč často vidíme v partiích mistrů snahu vyměnit soupeřova fianketovaného střelce. Takový střelec, zpravidla, je vždy „dobrý“, pokud jeho působení není omezeno vlastními centrálními pěšci. Výměna fianketovaného střelce na královském křídle často vede k oslabení polí odpovídající barvy, což dává šance na útok.

Všimněte si v následujícím příkladu té okolnosti, že oba soupeři pouze během 5 tahů provedli výměnu všech čtyř střelců! Přitom se řídili stejnými názory, o nichž jsme nyní hovořili.



Tato pozice vznikla v partii **Levenfiš – Alatorcev** (Moskva, 1935)

Oba střelci jsou „dobří“. V. Alatorcev vynucuje jejich výměnu pro to, aby oslabil bílá pole v soupeřově táboře, zejména klíčový bod c4 před opožděným pěšcem. Při hodnocení pozice v daném okamžiku je třeba říct, že šance stran jsou přibližně rovné.

15.Sxa6 Dxa6 16.Sh6

Sotva skončila jedna výměnná operace, ihned následuje druhá, ale již z iniciativy bílého. Ze šachovnice mizí „dobrý“ střelec černého, po čemž se stávají slabými pole h6 a g7.

16. ...Da5

Dáma na a6 je vzdálena od královského křídla a černý ji chce přivést na f5 nebo h5. Přece jen, dle mého názoru, bylo vhodnější 16. ...Vfd8. Pole a5 se mohlo hodit také pro převod jezdce na bod c4. Kromě toho, nyní mohl bílý odpovědět 17.d5, což by po 17. ...Vfd8 18.c4 (pokud 18.Sxg7, tak 18. ...Vxd5, například, 19.Dh6 Vh5 nebo 19.Sd4 e5) přivedlo ke zjednodušení hry.

17.Vfe1 Vfd8 18.Sxg7

Výměna již byla nezbytná, protože jinak by střelec ustoupil na h8.

18. ...Kxg7 19.Ve4 e6

Na 19. ...e5 doporučoval Levenfiš 20.Db2. V tom případě 20. ...f5 je hrubou chybou s ohledem na 21.Jxe5. Nicméně 20. ...e5 21.cd Vd5 vede k dobré hře za černého.

Jako odpověď na 19. ...e5 je podle mého názoru silnější 20.Vh4. Vždyť myšlenka bílého spočívá v útoku po oslabených černých polích, a je nutno říct, že 19. ...e5 zvětšuje jejich zranitelnost. Kromě toho, černá dáma se odpojuje od královského křídla.

Po 19. ...e5 20.Vh4 h5 je proto zcela zákonitá kombinace: 21.Vxh5 gh 22.Dg5+ Kf8 (také po 22. ...Kh7 23.Dxh5+ Kg7 24.Dg5+ Kh7 25.Df6 má bílý útok, například: 25. ...Vg8 26.Dxc6 nebo 25. ...Dxa2 26.Ve1. A konečně, 25. ...Dd5 také neřeší problémy obrany s ohledem na 26.Vb5. Pokud nyní 26. ...Dd7, tak 27.Jxe5 a na 26. ...Dxa2 odpoví bílý 27.h4) 23.Dh6+ Ke7 24.Dxc6.

20.Vbe1

Na 20.Vh4 h5 21.g4 by černý odpověděl 21. ...vh8.

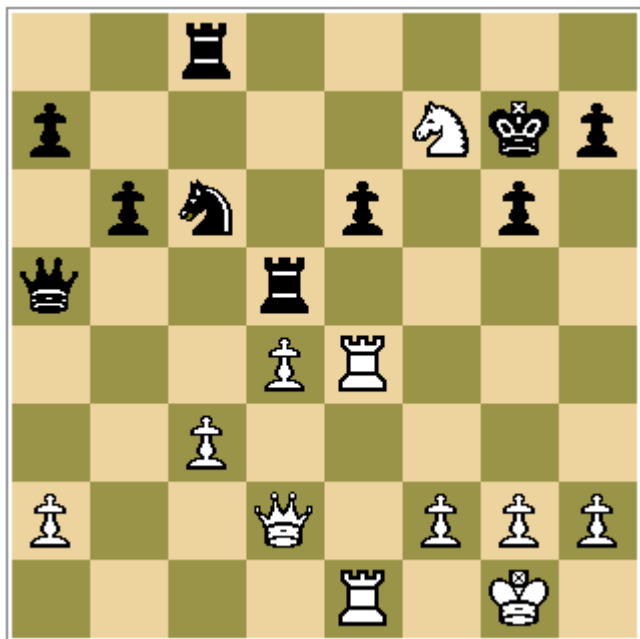
20. ...Vac8

Černý „cílí“ na pěšce c3, ale bílý, přivolavše rezervy, začne jako první projevovat aktivitu na královském křídle.

21.Jg5

Nyní je nutné počítat s možností oběti jezdce na f7 nebo h7.

21. ...Vd5 22.Jxf7!?



Bílý mohl pokračovat 22.h4. Oběti jezdce chce okamžitě organizovat útok po slabých černých polích v soupeřově táboře. Dokázat korektnost oběti lze pouze zvláštním zkoumáním, jež by vyžadovalo příliš mnoho místa. Pro nás je důležité zdůraznit, k jakým následkům může přivést oslabení polí v důsledku výměny „dobrého“ střelce.

Přece jenom uvedeme pár variant, z nichž vyplývá, že oběť na f7 byla pravděpodobně korektní.

22. ...Kxf7 23.Dh6 Vh5

Po 23. ...Kg8 24.Vxe6 je to za černého špatné. Hlavní hrozby – 25.Ve7 a 25.Ve8+. Na 23. ...Vh8 přijde 24.Df4+, například, 24. ...Vf5 25.Dc7+ (všechny šachy se dávají z černých polí!) 25. ...Je7 26.Vxe6.

24.Df4+

V této pozici má černý několik možností:

24. ...Kg8 (na 24. ...Kg7 taktéž přijde 24.g4) 25.g4 Dg5 (pokud 25. ...Vd5, tak prostě 26.Vxe6, například, 26. ...Vf8 27.Ve8 Da3 28.Df8 Jd8 29.V1e7 nebo 26. ...Vdd8 27.De4 s hrozbami 28.Vxc6 a 28.Vxg6, a na 27. ...Dd5 vyhrává 28.Ve8+) 26.Dg3 Vh4 27.h3. I když má bílý doposud pěšce za figuru, špatné postavení věže na h4 mu dává dobré šance.
24. ...Vf5 25.Dh6 Vh8 (k opakování pozice vede 25. ...Vh5) 26.Vxe6, například, 26. ...Dxc3 27.g4 Vf3 28.d5 nebo 26. ...Dxa2 27.De3 Dd5 (na 27. ...Jd8 přijde 28.Vf6+) 28.c4 Dxc4 29.g4 atd.

Vzniklá pozice je prostě objev pro milovníky analyzování ostrých situací.

24. ...Df5?

Chyba, v jejímž důsledku ztrácí černý věž a zůstane tak bez kvality.

25.g4 Vg5 26.h4 Vxg4+ 27.Dxg4 Dxg4+ 28.Vxg4

V následující koncovce má bílý mnoho slabin, a proto může obtížně vyhrávat. Levenfiš nakonec přece jenom dosáhl výhry.