

Útočí Rubinstein

seminář z taktiky

Lev Chariton – Šachmaty Riga 18/1975

Budeme-li pohlížet na šachy jako na umění a na vynikajícího šachistu jako na představitele tohoto umění, můžeme bez pochybností udělat závěr, že každý veliký šachista je obdařen svým, pouze jemu náležejícím, tvůrčím rukopisem, svými postoji, principy, vkusem apod. Člověk, milující a rozumějící vážné hudbě, snadno odliší sonátu Beethovena od sonáty Mozarta, etudu Chopina od etudy Rachmaninova. Člověku, milujícímu a rozumějícímu šachu, není třeba vysvětlovat rozdíl mezi tvůrčím krédem Čigorina a Tarrasche, Laskera a Capablancy, Botvinnika a Tala. Nicméně, tvůrčí krédo je pouze projevem individuality šachisty, ale pro dosažení šachových výšin je zapotřebí profesionálního mistrovství, vylučující jakoukoliv jednostrannost a obsahující v sobě všechny komponenty nejvyšší šachové techniky. Takovým způsobem se znovu vracíme k problému „univerzálnosti“, bez níž, podle našeho mínění, není velkého šachisty.

Každý vzdělaný šachista je obeznámen s partiemi Akiby Rubinsteina. Ze školních lavic si šachisté pamatují jeho jedinečné manévry, vytvoření slabin u soupeře a jejich metodické obléhání, virtuózní umění nashromážďovat mikroskopické výhody. Jeho koncovky, zejména věžové, mu daly čítankovou slávu. „Mocný Akiba“, „velký Rubinstein“ – takovými pochvalnými tituly jej častovali jeho současníci, oceňující skvělé poziční mistrovství a vrcholnou techniku Rubinsteina.

Níže uvádíme několik příkladů z Rubinsteinových partií, ve kterých projevil kombinační talent velmistra, tedy tu vlastnost jeho vzácného nadání, kterou pozorovatelé často ponechávali ve stínu.

Rotlevy – Rubinstein

Lodž, 1907



Tato pozice bylo později opublikována v celém šachovém tisku. Dokazuje, jakou bohatou fantazií byl Rubinstein obdařen. Kombinace, kterou provedl, je nejenom nečekaná a efektní, ale také korektní ve všech variantách.

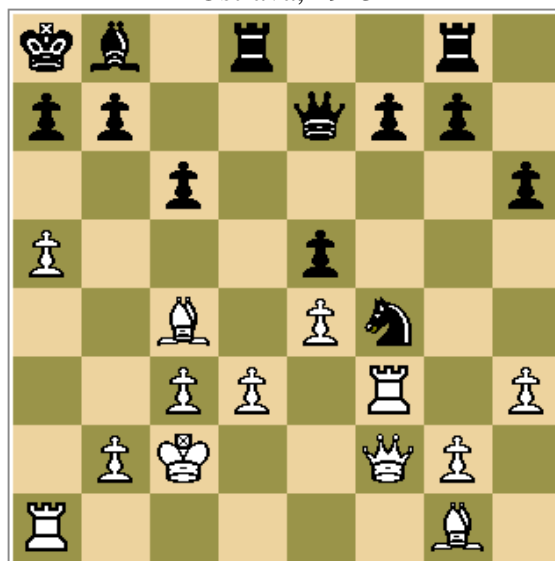
22. ...Vxc3!! 23.gh Jiné tahy rovněž vedly k rychlé porážce, například: 23.Sxc3 Sxe4+ 24.Dxe4 Dxb2 mat. nebo 23.Sxb7 Vxg3 24.Vf3 Vxf3 25.Sxf3 Jf2+ 26.Kg1 Je4+ 27.Kf1 Jd2+ 28.Kg2 Jxf3 29.Dxf3 Vd2+. **23. ...Vd2!!** Ještě jeden zdrcující úder. **24.Dxd2** Bílý není schopen klást houževnatější odpor.

Pokud 24.Sxc3, tak 24. ...Vxe2 nebo 24.Sxb7 Vxe2 25.Sg2 Vh3!, v obou případech s nevyhnutelným matem. **24. ...Sxe4+ 25.Dg2 Vh3!**

Závěrečný akord. Bílý je přinucen složit zbraně. Tato partie se zaslouženě považuje za Rubinstenovu „nesmrtelnou partii“.

Rubinstein – Hromádka

Ostrava, 1923

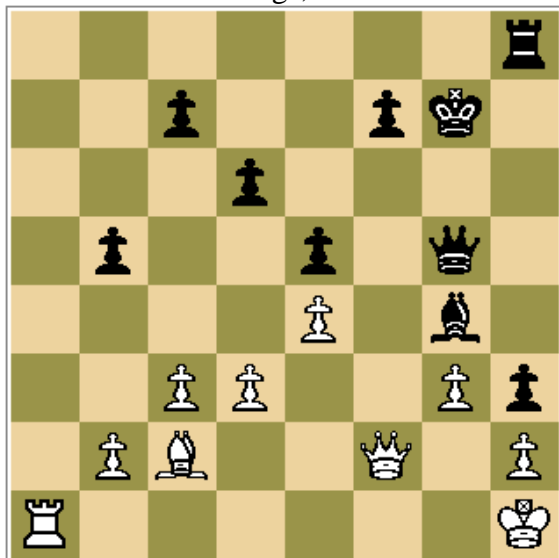


Při pohledu na pozici těžko předpokládat, že následující skromný tah bílého je předehrou k úžasné krásnému útoku na krále. **23.g3!**

Jxh3 24.Vxf7 Dd6 Černý má ještě možnost přejít do prozaicky prohrané koncovky prostřednictvím 24. ...Jxf2 25.Vxe7 Vgf8 26.Vf1, ale v dané partii, nevidí předem skvělou repliku bílého, jde doslova vstříc soupeři. Díky mu ta to! V takových situacích se připomínají Aljechinova slova: „Šachový mistr, na rozdíl od mistrů jiných druhů umění, bohužel, je často ochuzen o požitek završit své dílo jím promyšlenými závěrečnými tahy, protože realizace jeho tvůrčích plánů závisí na tom, nakolik logický je odpor jeho soupeře“. Máme za to, že závěr této partie přinesl Rubinsteinovi takový požitek, jaký přináší nyní nám, neboť se mu povedlo plně uskutečnit svůj tvůrčí záměr.

25.Db6!! Bez předběžného napadení jezdece by tento tah nebyl možný. **25. ...Vd7** Přišla bída, otevírají vrata! Černý nemá jinou obranu proti matu. Pokud 25. ...ab, tak 26.ab+ Sa7 27.Vxa7+ Kb8 28.Vfxb7+ Kc8 29.Sa6. **26.Sc5** Nutné doplnění kombinace bílého. Černá dáma je nepohyblivá, protože po 26. ...Dc7 27.Dxc7 „rentgenuje“ věž na g8. **26. ...Vxf7 27.Sxd6 Vf2+ 28.Dxf2!** Závěrečný akord. Bílý nedává soupeři žádnou naději. **28. ...Jxf2 29.Sc5!** černý vzdal.

Thomas – Rubinstein
Hastings, 1922



Přesnou pozici hrou se Rubinsteinovi podařilo dosáhnout převahy, ale do výhry je ještě daleko. Rubinstein převádí boj do kombinačních kolejí.

30. ...Va8! Černý využívá slabé první řady a soupeř je vynucen přenechat sloupec „a“. **31.Vb1 b4! 32.Sb3** 32.cb Vb8 vedlo k novým slabinám v táboře bílého. **32. ...f6 33.c4** Bílý se omezuje na pasivní obranu, snaží se

vybudovat nedobytnou pevnost. „Aktivita“ bílého mohla skončit rychlou katastrofou, například: 33.Sd5 bc! 34.Sxa8 c2! 35.Dxc2 De3! 36.Vf1 Sf3+ 37.Vxf3 De1+ **33. ...f5 34.Kg1 fe 35.Vf1** Bílý zanechává pasivní taktiky a pokouší se vytvořit protiútok. Po 35.de vedla k výhře černého varianta, kterou ukázal S.Tartakower: 35. ...Vf8 36.De1 Sf3 37.Sc2 Sg2 38.De2 Vf3 39.Ve1 Vxg3! 40.hg Dxg3 a mat příštím tahem. **35. ...e3 36.Df7+ Kh8 37.Dd5 c6!** Získává čas pro postup e3-e2. **38.Dxc6 Vc8 39.De4 e2 40.Ve1 d5!!** Bílá dáma je přetížena: nelze 41.Dxd5 kvůli 41. ...De3+. **41.cd Vc1** bílý vzdal.

Euwe – Rubinstein
Haag, 1921



Když dělal budoucí mistr světa svůj poslední tah, pravděpodobně neočekával nějaké nepřijemnosti. **20. ...Sxf2+!!** Takové oběti se dnes nazývají „intuitivními“. Černý získává jako kompenzaci útok na krále a dva spojené volné pěšce v centru. Je zajímavé sledovat, jak Rubinstein nedá soupeři odpočinout, každým tahem vytváří nové hrozby. **21.Kxf2 Jg4+ 22.Ke2 Dxc3 23.Sd4 Sb7 24.Vh3 Dd6 25.Dc3 e5 26.Sg1 f4 27.c5 Dh6** Černý obětoval figuru a hraje jako by se nic nestalo. Nicméně záhy se ukáže, že bílý král uvízl v centru a neohrabané rozstavení jeho figur představují vhodné cíle pro útok. **28.Ke1 e4 29.Vh4 Dg5 30.Dh3 Je3! 31.Sxe3** Nic nenaděláš: všechno naráz nelze zachránit. **31. ...fe 32.Sc4+** Pokud 32.Jb3, tak 32. ...Vxf1+ 33.Kf1 Sa6+ s matem. **32. ...Kh8 33.Jf1 Df6!** Bílý vzdal

Rubinstein – Znosko-Borovskij

Petrohrad, 1909



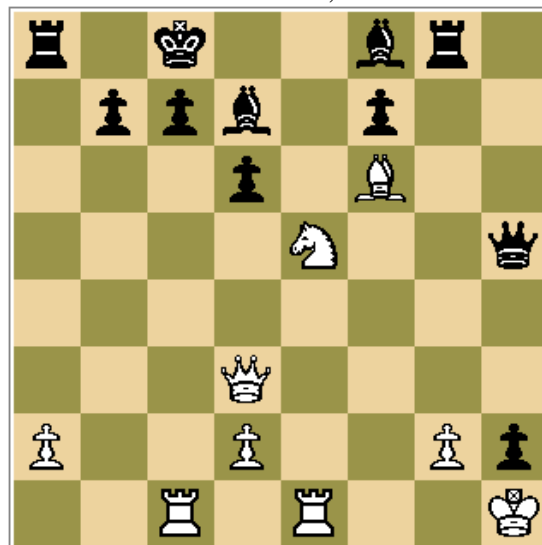
Kombinace, kterou tady Rubinstein provedl, od něj vyžadovala dlouhý a přesný propočít. Ukázala se o to neočekávanější, že černý byl očividně plně spokojen se svou pozicí (centralizovaný jezdec, otevřený sloupec „b“, visící, ale velmi pohybliví a nebezpeční pěšci v centru).

14.Jxe4! fe 15.Sxe4 de 16.Db3+ Kh8 17.Dxb7 ef 18.Vxd7 De8 19.Vxe7 Dg6+ 20.Ka1 Vab8 Bílý získal figuru, ale ještě nezneškodnil zcela hrozby černého. Nicméně, Rubinstein všechno předvídal. **21.De4! Dxe4** Černý je přinucen jít na tuto výměnu. Pokud 21. ...Db6, tak 22.De5 a na 21. ...fg 22.Dxg2 h6 by přišlo 23.Dg3! hg 24.hg+ Kg8 25.Dh3 s matem. Pravděpodobně počítal bílý i s touto variantou: 21. ...fg 22.Dxg2 Dc2 23.Sf6! **22.Vxe4 fg 23.Vg1 Vxf2 24.Vf4!** Hle, jak daleko musel Rubinstein předvídat všechny následky své kombinace. Nyní je boj skončen a ostatní je věcí nikoli složité techniky. **24. ...Vc2 25.b3 h6 26.Se7 Ve8 27.Kb1 Ve2 28.Sxc5 Vd8 29.Sd4 Vc8 30.Vg4** černý vzdal.

Rubinsteinův taktický talent se neprojevoval pouze v útoku, ale také v poměrně zamotaných situacích, kdy bylo třeba odrážet mnohočetné soupeřovy hrozby.

Spielmann – Rubinstein

Baden-Baden, 1925



Rytíř útoku Spielmann, milující a umějící útočit, se svým posledním tahem 32.Jf3-e5 rozhodl ještě více „opeřit“ již tak ostrou pozici.

32. ...Vxg2!! Protiútok – nejlepší obrana! Nešlo hrát 32. ...de kvůli 33.Vxe5 s následným 34.Ve8+ a matem. **33.Kxg2 de 34.Vxe5 Dg4+! 35.Dg3** Prohrávalo jak 35.Kh1 Sc6+ 36.Vxc6 Db1 mat, tak i 35.Kxh2 Df4+ 36.Dg3 Dxd2+! (36. ...Dxf6?? 37.Ve8+) **35. ...Dxg3 36.Kxg3 Sd6** Rubinstein kombinační cestou uvolnil situaci a jako vždy, technicky zakončuje střetnutí. **37.Kxh2 Vxa2 38.Kg1 Vxd2! 39.Vh5 b6 40.Se5 Sc5+ 41.Kf1 Kb7 42.Sg3 Sb5+ 43.Ke1 Ve2+ 44.Kd1 Vg2 45.Vc3 Se2+** bílý vzdal.