

Problém izolovaného pěšce – V. Zak, zasloužilý trenér

64 – šachmatnoje obozrenije – 18 a 19/1996

Mezi velkými šachisty minulosti byli přívrženci a odpůrci pozic s izolovaným pěšcem. V současnosti získal „izolátor“ společně s dalšími strategickými idejemi veškerá práva občanství. Petrosjan, Spasskij, Korčnoj, Botvinnik, Larsen, Tal a další současní šachisté ochotně hrají jak s izolovaným pěšcem, tak také proti němu, pokoušeje se využít silné stránky své pozice.

Izolovaný pěšec se vyskytuje ve variantách různých systémů zahájení. Zde je zdaleka ne úplný přehled:

Přijatý dámský gambit:

1.d4 d5 2.c4 dc 3.Jf3 Jf6 4.e3 e6 5.Sxc4 c5 6.0-0 Jc6 7.De2 cd 8.Vd1 Se7 9.ed 0-0

Tarraschova obrana:

1.d4 d5 2.c4 e6 3.Jc3 c5 4.cd ed 5.Jf3 Jc6 6.g3 Jf6 7.Sg2 Se7 8.0-0 0-0 9.dc Sxc5

Nimcovičova obrana:

1.d4 Jf6 2.c4 e6 3.Jc3 Sb4 4.e3 0-0 5.Sd3 d5 6.Jf3 c5 7.0-0 Jc6 8.a3 cd 9.ed dc 10.Sxc4 Se7

Obrana Caro-Kann:

1.e4 c6 2.d4 d5 3.ed cd 4.c4 e6 5.Jc3 Jf6 6.Jf3 Se7 7.Sd3 dc 8.Sxc4 0-0

Francouzská obrana:

1.e4 e6 2.d4 d5 3.Jd2 c5 4.ed ed 5.Sb5+ Sd7 6.De2+ De7 7.Sxd7+ Jxd7 8.dc Jxc5 9.Jdf3 Dxe2+ 10. Jxe2 Jf6

Sicilská obrana:

1.e4 c5 2.c3 d5 3.ed Dxd5 4.d4 cd 5.cd Jc6 6.Jf3 Sg4 7.Se2 e6 nebo 2.Jf3 Jc6 3.d4 cd 4.Jxd4 Jf6 5.Jc3 e6 6.Jbd5 Sb4 7.a3 Sxc3+ 8.Jxc3 d5 9.ed ed

Italská hra:

1.e4 e5 2.Jf3 Jc6 3.Sc4 Sc5 4.c3 Jf6 5.d4 ed 6.cd Sb4+ 7.Sd2 Sxd2+ 8.Jbxd2 d5 9.ed Jxd5

Odmítnutý střední gambit:

1.e4 e5 2.d4 cd 3.c3 d5 4.ed Dxd5 5.cd Jc6 6.Jf3 Sg4 7.Se2 Jf6 8.Jc3 Da5 9.0-0 0-0-0 10.Se3 Sd6

Přirozeně, že při vzniklé pěšcové struktuře je strategie stran diametrálně odlišná. V boji proti izolovanému pěšci je nejúčinnější metodou snaha o zjednodušení. **Izolovaný pěšec – slabina v koncovce!**

Strategie stran, která má izolovaného pěšce – otevření linií pro útok prostřednictvím jeho postupu vpřed a získání dlouhodobé iniciativy s využitím forpostů na bodech e5 a c5.

Probereme tyto pozice podrobněji.

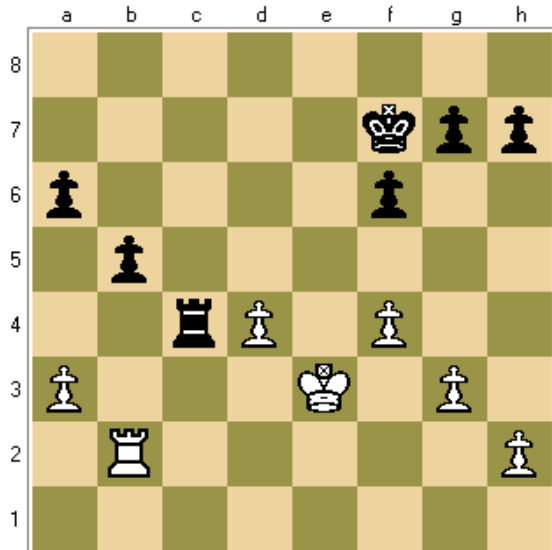
Izolovaný pěšec – slabina v koncovce

Negativní vlastnosti izolovaného pěšce nespočívají pouze v tom, že je odloučen od zbývajících pěšcového řetězu a může být napadán soupeřovými figurami, jako spíše v tom, že nejsou krytá pole před ním.

Nepřátelská figura, zaujímající toto pole, v samotném středu šachovnice, se jeví být

nedostupnou pro pěšce. Vytěsnit ji není možné, je možné ji pouze vyměnit, ale s každou výměnou se pozice zjednodušuje a na místo zlikvidované figury se objevuje druhá. Na konec se na tomto poli objeví král, a to zpravidla znamená konec.

Marshall - Čigorin Brémy, 1905

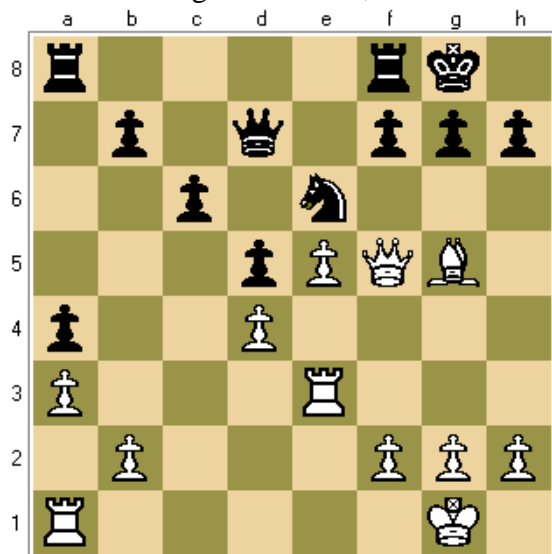


1. ...Ke6! Přesné chápání pozice. Unáhleným by byl okamžitý zisk pěšce 1. ..Vc3+, po čemž by získal bílý hodně šancí na remízu, aktivizující své figury. Například, 2.Ke4 Vxa3 3.Kd5 Ke7 4.Vc2 Kd7 5.Vc6 b4 6.Vb6 a5 7.Vb7+ Kc8 8.Vb5! Kc7 9.Kc5 a výhru není vidět.

2.Vb3 Na 2.Ke4 by následovalo 2. ...f5+ 3.Kd3 Kd5 4.Vb4 Vxb4 5.ab h6! 6.h3 h5 7.h4 g6 a černý vyhrává.

2. ...Kd5 3.Vd3 f5 4.h3 h5 5.Ke2 Vxd4 6.Vc3 Ve4+ 7.Kd2 h4! 8.Vc7 hg 9.Vxg7 Vxf4 10.Vxg3 Ke5 11.Ke2 Vc4 12.Vg6 Va4 13.Vg3 f4 14.Vb3 Vc4 15.Kd1 Ke4 16.h4 f3 17.Ke1 Kf4 18.h5 Vc1+ 19.Kf2 Vc2+ 20.Ke1 Kg3 bílý vzdal

Smyslov – Keres Leningrad-Moskva, 1941



Tato pozice může vyvolat údiv. Kde je sloutný izolovaný pěšec? Existuje – střední

hra s poměrně silnými hrozbami bílého na královském křídle (1.Sh6 nebo 1.Vh3). O to zajímavější je pozorovat, jak v průběhu několika tahů se od základů změní obraz boje.

1. ...Jc5 2.g4 Neúspěšný pokus udržet vytrácející se iniciativu. K mnohem přijatelnější pozici pro černého vedlo také 2.Df4 Je4 3.Sh4 f6!, protože nevychází 4.e6? ... kvůli 4. ...Dxe6 5.f3 g5 6.Dc7 Vf7 7.Db6 gh 8.fe de. Ale prostřednictvím prostého 2.Dxd7 Jxd7 3.e6 přešel bílý do vyrovnané koncovky.. Nyní přijde překvapení:

2. ...Dxf5 3.gf f6 4.ef A po 4.Sxf6 Je4 5.Sh4 Vxf5 nebo 4.dc fg 5.Vf3 g4 6.Vf4 g5! 7.Vxg4 Vxf5 je pozice černého lepší.

4. ...Je4 5.fg? S konečnou platností kazí hru. Nezbytné bylo 5.Sh4 Jxf6 6.Ve7 a pokud 6. ...Vf7, tak 7.Sxf6 s remízou.

5. ...Vxf5 6.Se7 Kxg7 7.f3 Jd2 8.Kf2 Ve8 9.Vae1 Je4+ 10.Kg2 Vxe7 11.fe Vxe4 12.Vxe4 de 13.Vxe4

Vida, nakonec se objevila typická koncovka. Špatné postavení bílého se zhoršuje po následujícím vynuceném manévru.

13. ...Vb5 14.Ve2 Vb3 (omezuje bílého krále) **15.Kf2 Kf6 16.Ke1 h6 17.Vg2** Bílý nemá vhodné tahy. Na 17.Kd1 přejde černý do vyhrané pěšcové koncovky. 17. ...Vd3+ 18.Vd2 Vxd2+ 19.Kxd2 Ke6 20.Kc3 Kd5 21.Kd3 (21.Kb4 b5 22.Kc3 Ke4) 21. ...h5 22.h4 b5.

17. ...Ke6 18.Kd1 Kd5 19.Kc2 Vh3! Nedává možnost aktivizace po 19. ...Kxd4 40.Vg4+ a 21.Vh4.

20.Vd2 Ke4 21.Kb1 h5 Nejjednodušším bylo okamžité 21. ...Vh4. Nicméně pokus definitivně stísnit bílého prostřednictvím 21. ...Kh3 komplikoval výhru. Například, 22.Vc2 Vd3 23.Vc1 h5 24.h4 Vh3 25.Ka1 b4 26.ab Vxh4 27.Vc3+ Kxb4 28.Vxc6 Vxd4 29.Vh6.

22.Ka2 Vh4 23.Vf2 Kxd4 Další technická část realizace pěšce navíc vyžadovala od černého ještě 21 tahů.

Izolovaný pěšec, vyžadující obranu, odsuzuje své figury k pasivní obraně

Petrosjan – Gipslis

Riga, 1958

Dámský gambit

1.c4 Jf6 2.Jf3 e6 3.Jc3 c5 4.e3 d5 5.D4 Se7 6.cd ed 7.dc Sxc5 8.Se2 0-0 9.0-0 Jc6 10.b3 Se6 11.Sb2 De7 12.Jb5 a6 13.Jbd4 Obě strany doposud důsledně vedly boj. Bílý pevně zablokoval pěšce d5. Černý se plně vyvinul a nyní měl tahem 13. ...Je4! směřovat ke složité hře.

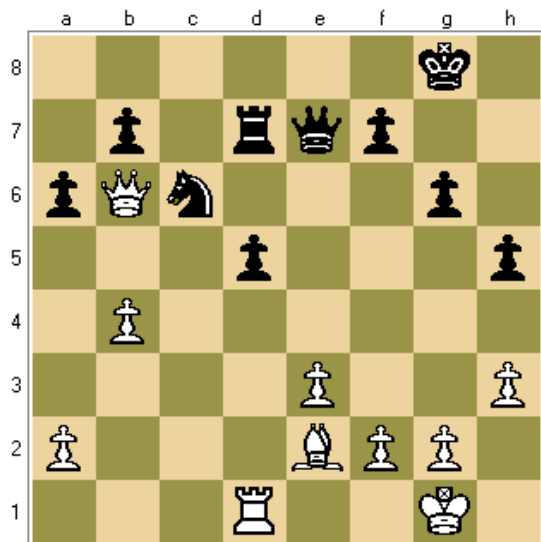
13. ...Jxd4? 14.Jxd4 Sa3 15.Dc1 Sxb2 16.Dxb2 Vac8 17.Vac1 h6 18.Sd3 Dd6 19.h3 Jd7

Také nyní mělo mít přednost 19. ...Je4. Teď se bílému podaří vynutit oslabení černého královského křídla.

20.Jf5 Sxf5 21.Sxf5 g6 22.Sg4 h5 23.Sf3 Je5 24.Se2 Vxc1 25.Vxc1 Vd8 26.Vd1

Počátek daleko propočteného plánu. Spoutáváje černé figury obranou pěšce d5, provádí bílý odlákávající manévry na dámském křídle, a poté se všemi svými figurami vrhne na pozici černého krále.

26. ...Df6 27.Dd4 De7 28.Db6 Vd7 29.b4 Jc6? V této pozici je každá rada drahá.



30.Sxa6 Jxb4 31.Sb5 Vc7 32.a3 Jc2 33.Vxd5 Jxa3 34.Dd4 Vc8 35.Sd3 b5 36.Sxg6! fg 37.Vd7 Df8 38.Dd5+ Kh8 39.De5+ Kg8 40.De6+ černý vzdal.

Otevření linií pro útok prostřednictvím postupu izolovaného pěšce

Toto téma, často se vyskytující v šachové praxi, má tři základní varianty.

Oběť izolovaného pěšce při jeho postupu vpřed.

V historii šachových střetnutí je několik vynikajících partií. Bezpochyby mezi ně patří partie

Steinitz – Bardeleben

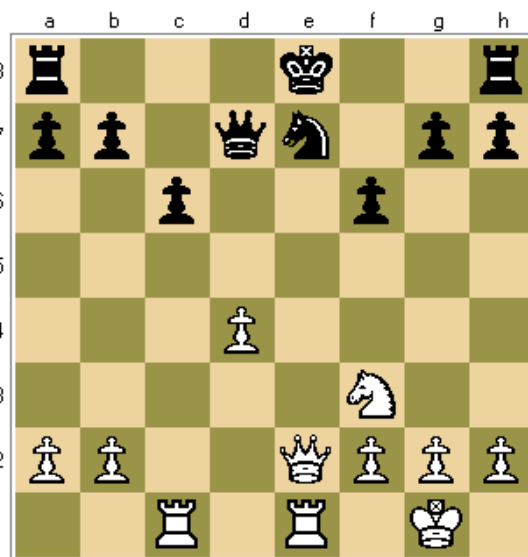
Hastings, 1895

Italská hra

1.e4 e5 2.Jf3 Jc6 3.Sc4 Sc5 4.c3 Jf6 5.d4 ed 6.cd Sb4+ 7.Jc3 d5 8.ed Jxd5 9.0-0 Se6 10.Sg5 Se7 11.Sxd5 Sxd5 12.Jxd5 Dxd5 13.Sxe7 Jxe7 14.Ve1 f6! Černý dosáhl vyrovnané hry, protože nelze zabránit manévru ...Kf7 a Vhe8.

15.De2 Dd7 16.Vac1 Neškodný by byl pokus vystrašit černého obětí kvality po 16. ...Kf7! 17.Dxe7+? Dxe7.

16. ...c6? Pozice černého se hrouští jako domeček z karet.



17.d5! Vyčerpávající komentář k tomu tahu dal Richard Réti ve své knize „Moderní učebnice šachové hry“.

„Poziční oběť pěšce prudce mění celý obraz. Doposud silné pole d5, na němž černý plánoval opevnit svou figuru, se po tomto zatarasuje černým pěšcem – izolovaným a slabým. Nyní již bílý získává silné pole d4, které obsadí jezdcem, hrozícím odtud vniknout na e6 dříve, než černý stihne prostřednictvím Kf7 a Vhe8 zorganizovat protiopatření na sloupci e“.

17. ...cd 18.Jd4 Kf7 19.Je6 Vhc8 20.Dg4 g6 21.Jg5+ Ke8 22.Vxe7+! Nesložité, ale

elegantně. Na 22. ...Kxe7 vyhrává bílý prostřednictvím 23.Ve1+ Kd6 24.Dh4+ Kc7 25.Je6+ Kb8 26.Df4+ Vc7 27.Vc1.

22. ...Kf8 Bílý má figuru navíc, nicméně všechny jeho figury jsou napadeny.

23.Vf7+ Kg8 24.Vg7+! Nedočkatelná věž pronásleduje krále po sedmé řadě. Nelze 24. ...Kf8 kvůli 25.Jxh7+ a na 24. ...Kh8 mohlo následovat 25.Vxh7+ Kg8 26.Vg7+ Kh8 27.Dh4+ Kxg7 28.Dh7+ Kf8 29.Dh8+ Ke7 30.Dg7+ Ke8 31.Dg8+ Ke7 32.Df7+ Kd8 33.Df8+ De8 34.Jf7+ Kd7 35.Dd6 mat. Černý vzdal.

Výměna izolovaného pěšce při jeho postupu vpřed

Provádí se s cílem otevřít hru, v pozicích s lepším vývinem.

Cholmov – Mosionžik

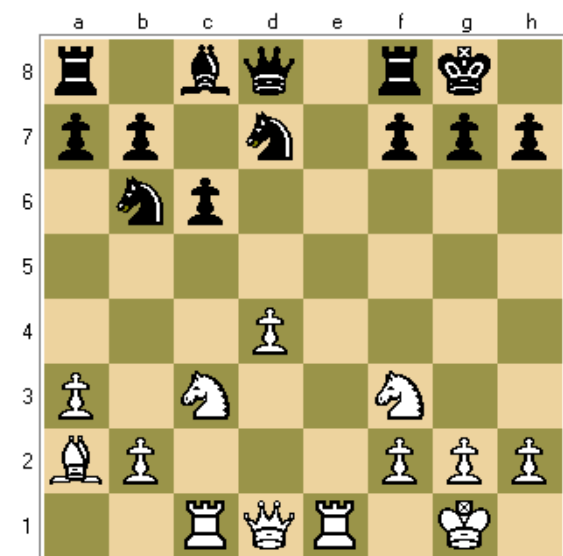
Riga, 1968

Dámský gambit

1.d4 d5 2.c4 e6 3.Jc3 Jf6 4.Sg5 Se7 5.e3 0-0 6.Jf3 Jbd7 7.Vc1 c6 8.a3 dc? Nedůsledně. Bylo možné pokračovat v boji o tempa tahy 8. ...Ve8 nebo 8. ...a6, ale nepřesvědčivějším ohražením proti osmému tahu bílého bylo 8. ...Je4! 9.Jxe4 de 10.Jd2 f5.

9.Sxc4 Jd5 10.Sxe7 Dxe7 11.0-0 J5b6 12.Sa2 e5 Starodávné pokračování, vymizelé z praxe kvůli odpovědi Je4. Tah, zahráný Cholmovem, je evidentně ještě silnější.

13.Ve1! ed 14.ed Dd8



15.d5! cd 16.Jxd5 Jxd5 17.Dxd5 h6 Odráží bezprostřední hrozbu 18.Jg5. Nicméně postavení černého je beznadějně. Příliš se opozdil ve vývinu.

18.h3 Vb8 19.Dd6 b5 20.Je5 Vb6 21.Vxc8 Dxc8 22.Dxd7 Vf6 23.Dxa7 a bílý vyhrál.

Postup izolovaného pěšce na základě konkrétního propočtu výhodných taktických komplikací.

Vede k ostré hře, plné kombinací. Motivy mohou být: špatná pozice soupeřova krále, nechráněné figury, opoždění ve vývinu a další zvláštnosti pozice.

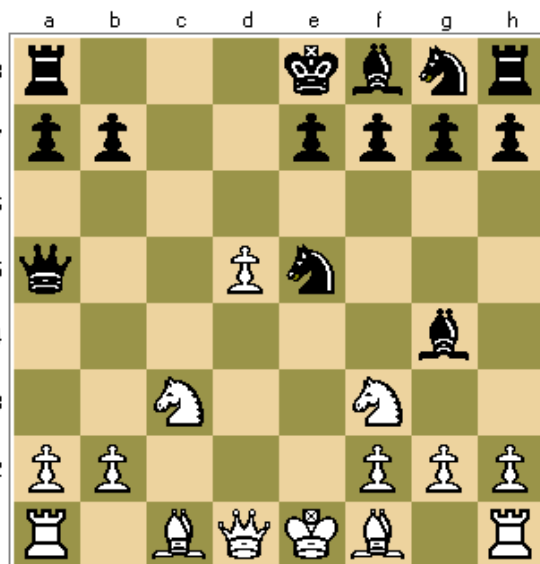
Kirillov – Skuja

Riga, 1965

Sicilská obrana

1.e4 c5 2.c3 d5 3.ed Dxd5 4.d4 cd 5.cd Jc6 6.Jf3 Sg4 7.Jc3 Tah v textu je spojen se známou obětí pěšce a staví před černého řadu obtížných problémů. Černý si nepřeje jít ve stopách variant, dobře propracovaných soupeřem, a volí **7. ...Da5** a dostává se z louže pod okap.

8.d5 Je5



9. ...Jxe5! Elegantní obět.

9. ...Sxd1 10.Sb5+ Kd8 11.Jxf7+ Kc8 12.Kxd1 Jh6 13.Jxh8 e5 14.de Sb4 15.Sd7+ Kc7 16.Jb5+ Kb6 17.Se3+ Ka6 18.a3 Jednoduše a krásně. Na 18. ...Vxh8 by přišlo 19.Jc7+ Dxc7 20.ab+ Da5 21.b5 mat.

18. ...Se7 19.Ke2 (Ihned boj zakončovalo 19.b4!) **19. ...Vxh8 20.b4 Dd8 21.Vhc1 b6 22.Vc7 Db8 23.Vac1 Sd8 24.Jd6!** Černý vzdal.

Využití forpostů e5 a c5 pro útok na krále

Izolovaný pěšec d4 dává nádherné základy pro stání svých figur, v první řadě jezdců, na polích e5 a c5. Jezdec, stojící na e5, poblíž soupeřovy malé rošády a podporovaný těžkými figurami po polootevřeném sloupci e, vyvíjí nepříjemný tlak na bod f7.

Botvinnik – Vidmar

Nottingham, 1936

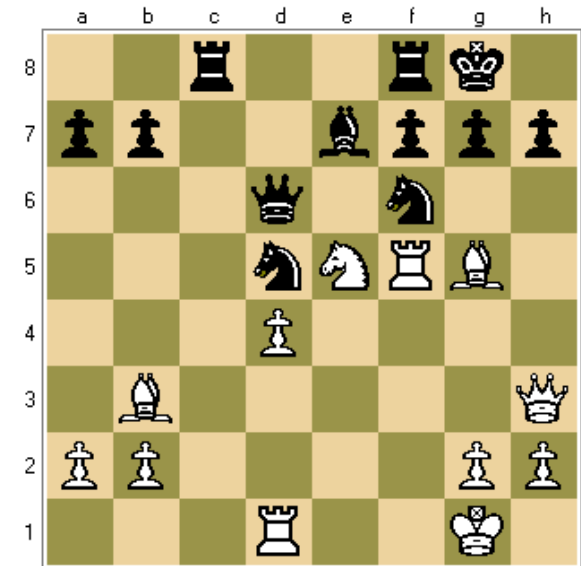
Dámský gambit

1.c4 e6 2.Jf3 d5 3.d4 Jf6 4.Sg5 Se7 5.Jc3 0-0 6.e3 Jbd7 7.Sd3 c5 8.0-0 cd 9.ed dc 10.Sxc4 Jb6 11.Sb3 Sd7 12.Dd3 Jbd5

Kdyby zahrál černý rovnou 12. ...Sc6 a 13. ...Sd5, tak by ve srovnání s partií ušetřil dvě tempa.

13.Je5 Sc6 14.Vad1 Jb4? Vede k obtížné pozici. Aljechin ukazoval, že nezbytné bylo 14. ...Vc8. **15.Dh3 Sd5 16.Jxd5 Jbxd5 17.f4 Vc8 18.f5 ef 19.Vxf5 Dd6?** Prohrává

ihned kvůli nekryté věži na c8. Klást odpor bylo možné pouze tahem 19. ...Vc7.



20.Jxf7! Vxf7 21.Sxf6 Sxf6 22.Vxd5 Dc6 23.Vd6 De8 24.Vd7 Černý vzdal