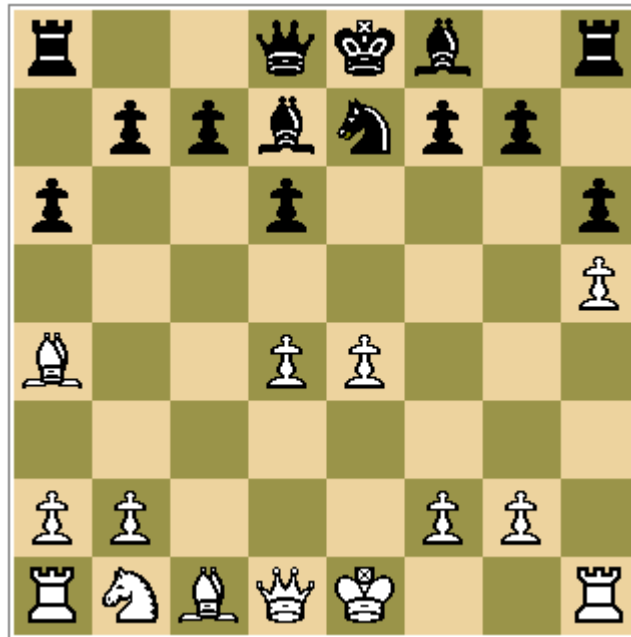


Bělopolná symfonie

Šachmaty Riga 2/1975



Quinteros – Larsen
Manila, 1973



10. ...d5! Začátek hlubokého plánu. **11.e5** Možná se měl bílý rozhodnout pro 11.f3!? **11. ...Sxa4**
12.Dxa4+ Jc6! **13.Se3 Dd7** Vše se odehrává na bílých polích. **14.Jc3 Sb4** Výměnou bílého jezdce zanechává Larsen soupeře s klasickým špatným střelcem. **15.Dc2** Hrozilo 15. ...Sxc3 16.bc Jxe5
15. ...0-0 16.0-0-0 Sxc3! **17.Dxc3 f6 18.f4** Lepší bylo 18.ef **18. ...a5!** Velmi silný tah, obsahující hrozbu Jb4 a Va6, což ve spojení s Df5 vytváří rozhodující útok. **19.a3** Quinteros dělal tento tah se sevřeným srdcem – bílá pole jsou ještě více oslabena. **19. ...a4 20.Kb1 Ja5 21.Dd3 Jc4 22.Sd2 fe 23.de** Neuspokojivé je také 23.fe s ohledem na 23. ...Vf2, ale nyní se dostává do pohybu pěšcová falanga černého na dámském křídle. **23. ...Vad8 24.Sc1 b5 25.Vhe1 Vfe8 26.Df3 c5 27.Vd3 d4 28.Ved1 Ja5** Jezdec se přemísťuje na b3, odkud bude podporovat postup svých pěšců. **29.g4 Jb3 30.Ve1** Nepomáhala ani oběť kvality 30.Vxb3 ab 31.Dxb3+ c4 32.Df3 b4! 33.ab d3 s neodrazitelnými hrozbami. **30. ...c4 31.Vdd1 b4! 32.ab d3** Černý ovládá bílá pole. **33.Sd2 a3 34.ba** Vynuceno vzhledem k hrozbě 34. ...a2+ **34. ...Jd4 35.Df2 Da4** A nyní, když pěšci vyčistili cestu, vniká po bílých polích dáma. **36.Sc3 Je2! 37.Sb2 Dc2+** a bílý překročil časový limit, ale klidně se mohl vzdát. Dosvědčuje to následující varianta: 38.Ka1 c3 39.Vb1 Va8 40.Sc1 Vxa3+ 41.Sxa3 Va8 s nevyhnutelným matem.