

Ruská „nesmrtelná“? – I. Glazkov

„64“ – 17/1969

„Téměř před sto léty poslal předseda patentové kanceláře USA státnímu sekretáři petici o odstoupení: „Pro mě nemá význam zůstat na svém postu, protože všechny objevy již byly učiněny.“

A. Gorbovskij – „Záhady dávné historie“

Heuréka!

Našel jsem nepublikovanou partii Janiš – Šumov! Nevěříte? Podívejte se (i když to, ach, není snadné...) se do anglického týdeníku „Illustrated London news“ redigovaný Howardem Stauntonem z dubna roku 1857.

Konec konců, tento fakt ještě nelze považovat ani za odhalení, tím méně za objev. Je všeobecné známo, že v těch dobách ještě neexistoval týdeník „64“ a ruští šachisté byli nuceni publikovat své partie v cizině. Ne „jádro pudla“ spočívá v samotném obsahu partie.

Věci dávno prošlých dnů ...

Rád prohlížím staré šachové časopisy. Ba ne, narazíte na originální kombinaci nebo „svěží“ variantu zahájení! „Nové, to je dobře zapomenuté staré!“

A tak jednou, listuje v knihovně „Šachovými rozhledy“ Bobrova za rok 1892, jsem narazil na poslední partii zápasu Čigorin – Steinitz.

1.e4 e5 2.f4 ef 3.Jf3 Jf6 4.e5 Jh5 5.Se2 ...

Do očí padly varianty s nejsilnějším (dnes!) tahem **5. ...g5** (v partii se stalo 5. ...g6), přebrané, podle komentáře, z „Bilguera“.

6.Jxg5 (tehdy považovali, že 6.0-0 Vg8 je výhodné pro černého) **6. ...Dxg5 7.Sxh5** (doposud vše „podle Keresa“ **7. ...Dh4+** (Vida, tento tah v „Keresovi“ není! Má **7. ...Dxg2**) **8.Kf1 Sc5 9.d4 Sxd4 10.Sxf7+ Kxf7 11.Dxd4 Jc6** (oběť věže?) **12.e6+ de 13.Dxh8 e5!!** (Dáma je v pasti!). Dále je ukázáno, že po **14.Jd2** a **14. ...Dh5 15.Kf2 Vb8 16.Jf3 Sf5**, má černý evidentní převahu (Jaenisch – Šumov, „Illustrated London news, 20. dubna 1857) ... Ha, to je ona neznámá partie prvních ruských mistrů!

Důvěřuj a prověřuj

Hra Šumova ve mně zanechala velký dojem. Ale proč se jeho idea nezachovala v příručkách zahájení? Nevěřilo se závěrečnému hodnocení?

Skutečně, když jsem prodloužil variantu o pouhé dva tahy – **17.Jxe5+ Jxe5 18.Dxe5** – rychle jsem se sám přesvědčil, že černý nemá kompenzaci za obětovanou věž. Co bylo ale v partii?

Knihovna obsahuje bohatý archív šachové literatury. V 7. vydání „Bilguera“ z roku 1891 končila partie na stejném místě. A v předchozích i následujících vydáních nebyla vůbec.

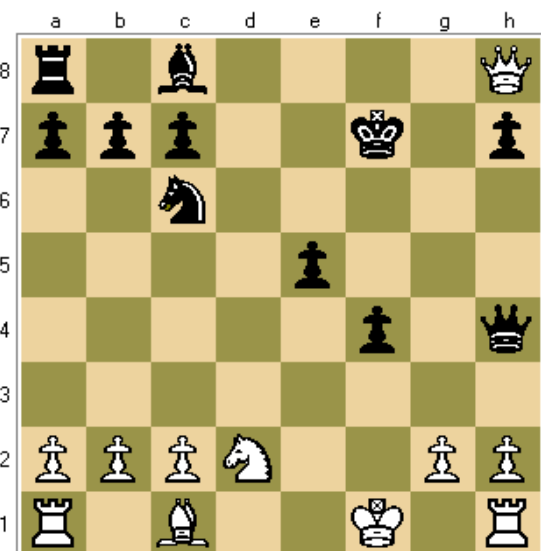
Nicméně zbývá ještě anglický časopis, kde je nepolapitelná partie, doufám, uvedena celá!? Ouha, to se mně zjistit nepodařilo. Časopis z 20. dubna 1857 v katalozích knihovny nefiguroval.

Zaslat písemný dotaz Stauntonovi bylo pozdě a návštěva obširné knihovny Britského muzea se mně jaksi nehodila.

„Pohled’ ke kořenům“

Vědci se domnívají, že formule, přesně vyjadřující nějakou obecnou zákonitost přírody, musí být hloubku myšlenky, jednoduchá navenek, harmonická a krásná ve všech svých částech. To se, mimochodem, vztahuje i na skutečná umělecká díla, včetně šachu. Pokud je kombinace správná, pak každý její tah slouží hlavní myšlence, odpovídá jejímu duchu.

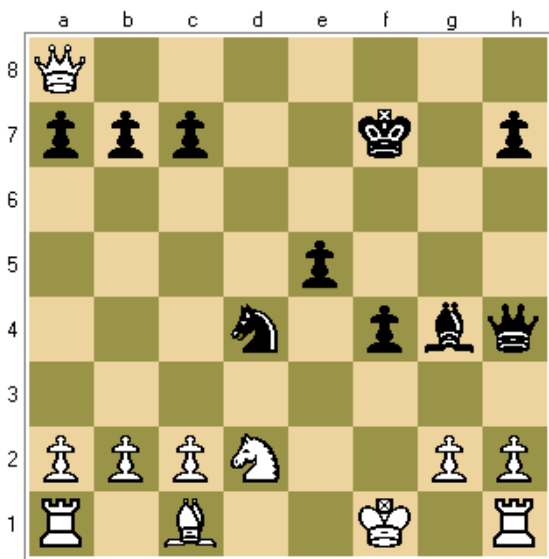
Vrátíme se k pozici po 14. tahu bílého



Opravdu nemá černý k dispozici nic, kromě přešlapování na místě – Dh5 a Vb8? Hudebník by to nazval disonancí – nesouladem – (Vzpomínáte? – „Krása a harmonie!“).

A nejde, neztrácejte čas, využít opozice dámy a věže? Ale kam odejít střelcem? Samozřejmě, na g4, odrážeje současně hrozbu bílého 15.Jf3, 16.Dxh7+ a 17.Jg5+ atd. (Vzpomeňte! – „Jednoduchost!“). Tedy, **14. ...Sg4!**

Dáma je donucena cestovat – **15.Dxa8**. Dále je nejlogičtější maximálně zesílit tlak centralizací jezdce – **15. ...Jd4!!**, připomínaje soupeři hlavní cíl šachové partie – dát mat („Hloubka!“).



Analýza této pozice ukázala, že černý dá mat nejpozději během 6 tahů! Zde je například jedna z variant: 16.Jf3 Sxf3 17.Sd2 Dg4 (nebo Se2+) 18.Vg1 Sd1! 19.Vh1 De2+ 20.Kg1 f3 21.gf Jxf3+ mat.

Jaká škoda, že skvělý umělec šachu Šumov neobjevil rozhodující dva tahy – to by tato partie, společně s anderssenovskou „nesmrtelnou“, obletěla celý světový šachový tisk. Pravděpodobně by dokonce byla uvedena v monografii I. Lindera o Šumovovi! Mimo jiné, pozitivně se odlišuje od partie Anderssen – Kieseritzky menším počtem chyb.



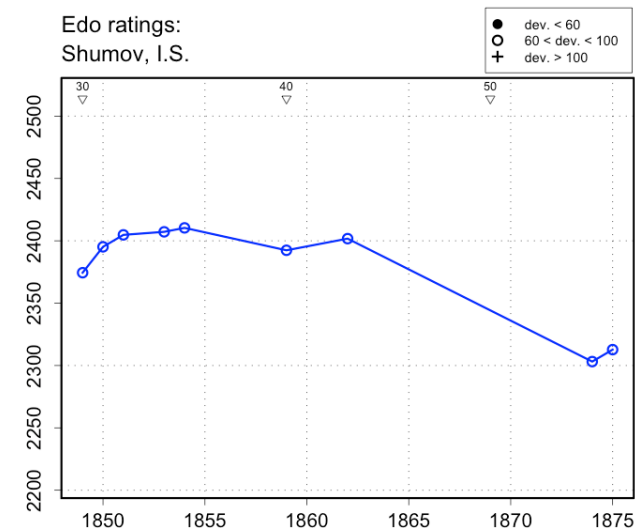
Ilya Šumov (16.6.1819, Archangelsk – 7/1881 Sevastopol)

byl ruský šachový mistr. Sloužil jako důstojník ruského námořnictva do roku 1847, pak pracoval jako civilní úředník v Petrohradu. V roce 1851 byl pozván

společně s dalšími dvěma ruskými mistry – Alexandrem Petrovem a Karlem Jaenischem k účasti na londýnském šachovém turnaji, ale nepřijel tam.

Sehrál několik zápasů v Petrohradu: podlehl Dmitriji Urusovovi (4-7) v roce 1853, prohrál a vyhrál s Jaenischem (3-5 a 7-5) v roce 1854, prohrál s Ignácem Kolischem (2-6) a A. Petrovem (2-4) v roce 1862 a podlehl Šimonu Winawerovi (2-5) v roce 1875.

(Wikipedia)



(Edo Historical Chess Ratings – Shumov Ilya)