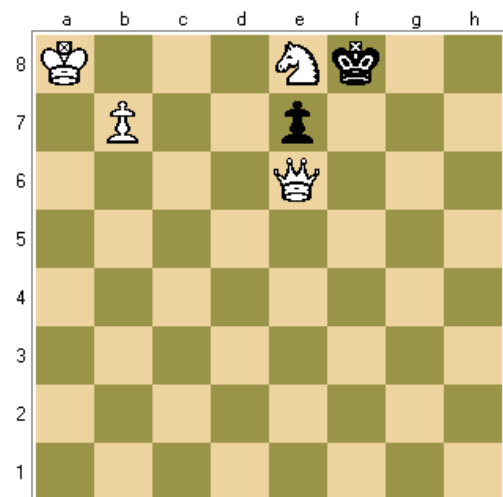


Šachová hlídka v Pionýrské sedmičce

Narazil jsem na výstřižky z kdysi vycházejícího časopisu Pionýrská sedmička. Lze usuzovat, že pocházejí z let 1973 a 1974 a obsahují šachovou hlídku, kterou tam vedl m.s. František Blatný.

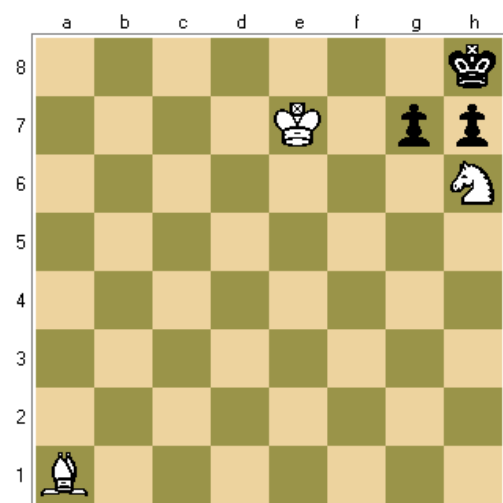
Dovoluji si ji připomenout některými z nich.

A)



Mat 2. tahem

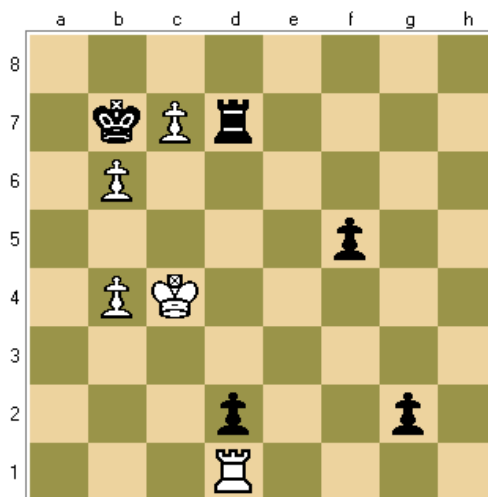
B)



Mat 3. tahem

Řešení vám jistě nebude dělat velké potíže. Pro zajímavost: i kdyby černí pěšci postupovali na opačnou stranu, je možno rovněž dát mat třetím tahem. Příklad – symetrické postavení: B: Kd2, Sh8, Ja3 – Č: Ka1, pb2, a2.

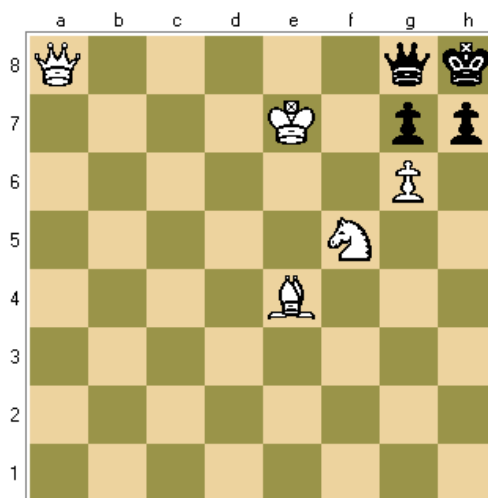
C)



Bílý na tahu – vyhraje

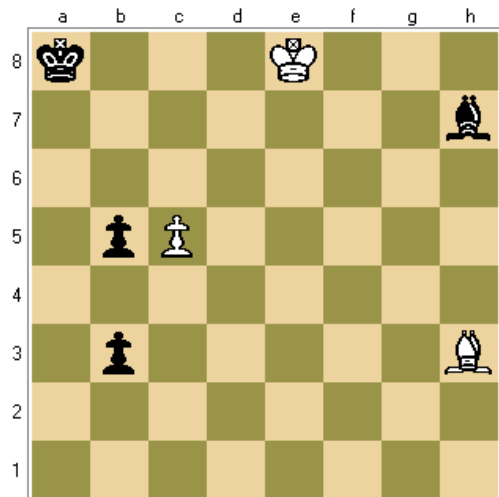
Zajímavé postavení z praktické partie hrané v roce 1912. Černý hrozí okamžitě vyhrát postupem: 1. ...g1D 2. Vxg1 d1D atd. Na tahu je však bílý a má skrytou možnost zdánlivě beznadějnou pozici nejen zachránit, ale dokonce i vyhrát. Trošinku vám i napovíme: při řešení úkolu si zopakujte pravidlo o proměně pěšce, který dojde na poslední řadu (je možná proměna nejen v dámu, ale i věž, střelce, či jezdce) – budete ji potřebovat.

D)



Nová úloha: Bílý je na tahu a má dát černému králi mat ve třech tazích. Klíčovou roli hraje v jedné variantě bílý pěšec na g6, ve druhé černý pěšec na g7, kryjící černého krále před „smrtným“ šachem na diagonále a1-h8. Věříme, že i tento oříšek brzy rozlousknete.

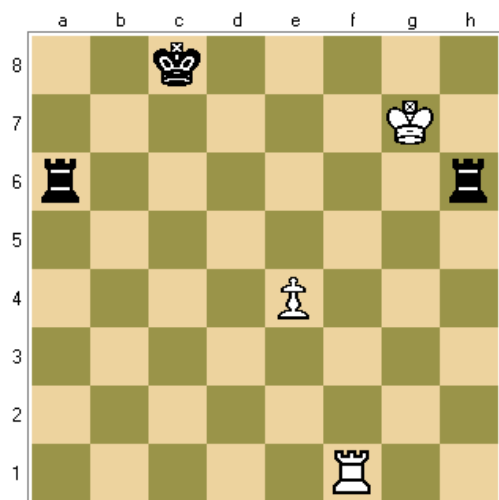
E)



A teď nová úloha: A. Troickij 1927 – bílý táhne a vyhraje.

Malá nápověda: během šesti tahů by měl být černý „na lopatkách“!

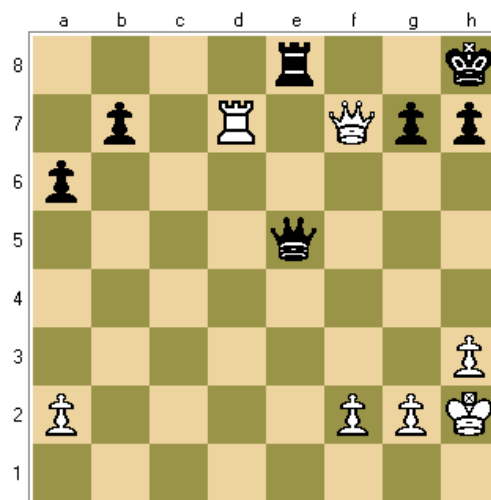
F)



Nová úloha: Bílý táhne a remizuje (S. Kozlovský, 1930).

Postavení vyhlíží pro bílého beznadějně – je o věž slabší. Naštěstí však je na tahu a při přesné hře se může zachránit. Řešení není obtížné, trvá pouhé tři tahy. Ale to už je na vás ...

G)



A teď nová úloha. Vaším úkolem je najít nejlepší tah bílého (po šachu dámou na e5), po němž by byl černý postaven před neřešitelné problémy.

Je to pikantní ukázka z letošního národního finále Velké ceny PO SSM v Českých Budějovicích – kritické postavení z partie Zvolánek (Středočeský kraj) – Sokol (Praha). Na poslední tah černého – 33. ...De1-e5+? zahrál bílý – 34.Kg1 a po 34. ...De1+ 35.Kh2 Ke5+? opět 38.Kg1 a nabídl remis, kterou černý – také nic netuše – přijal. A vy teď máte najít tah, který talentovaný Zvolánek (bílý) v oboustranné vrcholné tísní neviděl.

Řešení nejsou příliš obtížná, takže příjemné chvílky nad šachovnicí.

Pokud se vám přece jen „podaří“ něco nevyřešit, tak v průběhu června uveřejníme správná řešení.