

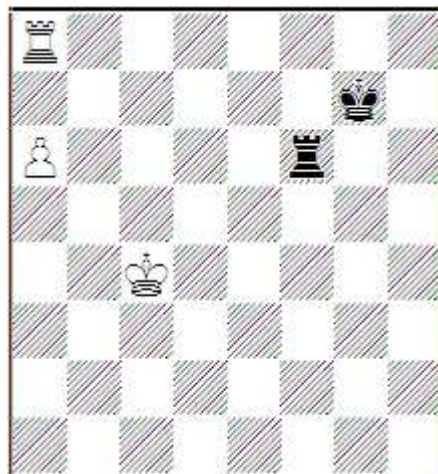
Vančurova remíza

Navazuji na ukázkou z Kaválkova příspěvku na Huffington Post, kde upozornil na zajímavou možnost remízy v partii Carlsen – Ivančuk z nedávného turnaje kandidátů.

Shodou okolností jsem našel na webu článek od pana Kalendovského – [Sedmý den festivalu](#), v jehož samotném závěru je pasáž věnovaná právě Vančurově remíze.

Vančurova remíza (psáno 1994 – žádné tablebase ještě nebyly zpracovány)

Stále ještě si mnoho šachistů myslí, že studie nemají pro praktickou hru žádný význam. Naučili se několika stručným zásadám vedení koncovek, s tím se však vystačit nedá. Jsou totiž pozice a možná je jich většina, v nichž teprve skladatelé studií objevili přesný postup, jak se dá vyhrát, nebo v horším postavení s několika málo figurami remízovat. A je zřejmé, že čím více studií známe, tím snadněji správně odhadujeme, kdy je možno v koncovkách docílit vítězství nebo remízy. Snad to osvětlí následující příklad:

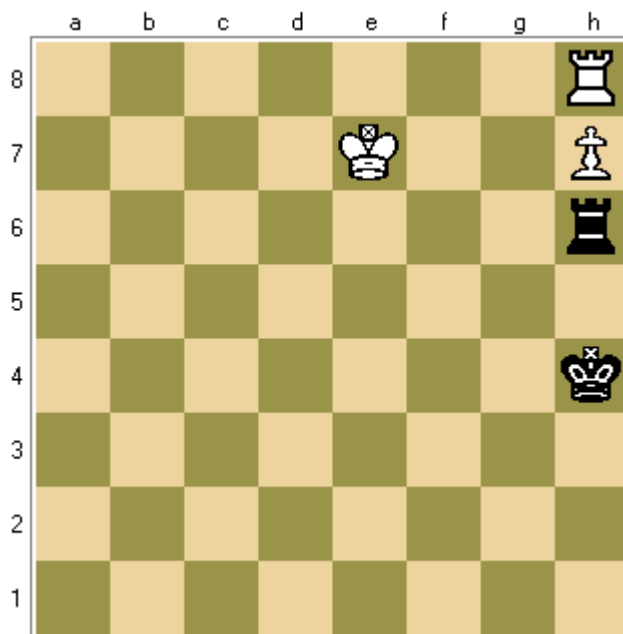


K tomuto postavení mohl po správném pokračování v 82. tahu dospět Francouz Lautier v partii s velmistrem Ivančukem na „nedávném“ superturnaji v Horgenu. Před rokem 1924, kdy tuto pozici analyzoval Čech Vančura, nikdo nevěřil, že se dá zachránit. Klíčovým polem pro černou věž je f6 a černý král se musí pohybovat po sloupci g. Jak černý remízuje ukázal Vančura a anglický velmistr John Nunn to ve své knížce "**Secrets of Rook Endings**" vysvětluje podrobněji: "První věc je, že černá věž, skvěle postavená na f6, atakuje a-pěšce a to drží bílou věž v pasivním postavení. Kdyby např. byla černá věž na f5, bílý vyhraje po 1.Vc8 Va5 2.Vc6 Kf7 3.Kb4 Va1 4.Kc5 a král dojde na b7. Druhá pointa je v tom, že **1.a7 Va6!** remízuje a to po **2.Kb5 Va1 3.Kb6 Vb1+! 4.Kc7 Vc1+! 5.Kb7 Vb1+!** a bílý král nemá úniku před šachy po sloupci (protože pěšec postoupil na a7). Proto musí černý dbát na to, aby po a7 měl možnost zahrát Va6. Zatřetí: postupuje-li bílý král ihned vpřed, aby podpořil svého pěšce, tak nemá obranu před bočními šachy. Po **1.Kb5** (s hrozbou vysvobodit svoji věž) musí černý bezprostředně zaútočit šachy na bílého krále: **1...Vf5+! 2.Kb6 3.Vf6+! Kb7 3.Vf7+!** atd. Kombinací těchto témat remízuje černý i po nejlepším **1.Kd4**. Pak může následovat **1...Vb6!** (nikoliv 1...Vf4+? 2.Ke5 Vf6 3.Vg8+ a vyhraje, nebo 1...Kf7? 2.a7! Va6 3.Vh8! Vxa7 4.Vh7+) **2.Ke5 Vc6 3.Kd5** (3.Va7+ Kg8 nic nemění) **3...Vf6! 4.Kc5 Vf5+ 5.Kd4 Vf6!** a bílý nikam nedospěl."

Tato jistě zajímavá lekce z techniky věžových koncovek se objevila v British Chess Magazine 1995, č.12. Kdo však byl Čech Vančura? Jeho studie začal z pozůstalosti uveřejňovat od února 1922 ve své šachové hlídce v Českém Slově Oldřich Duras. Pak převzal štafetu F. J. Prokop, který zbývající Vančurovy studie reprodukoval v "28.říjnu" v letech 1924-26. Protože u šachových skladatelů rozhoduje datum uveřejnění jejich prací, nikoliv doba vzniku, nesou diagramy tehdy již mrtvého **Josefa Vančury** (1898-1921) většinou tyto letopočty. Pramenem pro oba naše odborníky byl Vančurův sešit se 70 studiemi, který jeho otec univ. prof. Josef Vančura předal mistru Durasovi. Toto číslo svědčí o nesmírném zaujetí dvacetiletého mladíka pro šachové studie, bohužel mu tato šachová vášeň nezabránila v dobrovolném odchodu ze života. Zatím se však žádnému badateli nepodařilo všechny Vančurovy studie shromáždit, neboť onen zmíněný sešit je dávno nezvěstný. Já jich mám ve svém archivu 57 a J. Nunnem tak chválená mezi nimi není! Vančura měl smůlu i v Malé encyklopedii šachu. Autor jeho hesla ing. Bedrich Formánek ho nazval Janem(!) a přisoudil mu pouhých 30 skladeb.

Velmi pikantní je ta skutečnost, že v obou případech to byl Ivančuk, jehož soupeři Vančurovu remízu neobjevili.

Pro doplnění uvádím výše vzpomínanou studii Josefa Vančury:



1.Kf8!

Excelentní tah. Po 1.Kf7? Kh5! máme pozici reciprocitního zugzwangu. Černý na tahu prohraje, protože ...Kh4 je vynuceno, následuje Kg7, ale bílý na tahu remizuje, protože 2.Kg7 (ostatní tahy králem připouštějí ...Kg6) Vg6+! 3.Kf8 Kh6 získává pěšce.

1.Ke8? je také špatné kvůli 1. ...Kh3! (1. ...Vh5 2.Kf7 vyhrává bílý jako v hlavní variantě) 2.Kf7 Vh4! 3.Kg6 Vg4+! (Černý dává své věži více prostoru pro šachování) 4.Kf6 Vh4 (4. ...Vf4+ rovněž remizuje) 5.Kf5 Vh6! s remízou.

1. ...Vh5

1. ...Kh5 2.Kf7 je reciprocitní zugzwang, když je černý na tahu.

2.Kf7 (2.Kg7 také vyhrává) **Vf5+** (2. ...Kh3 3.Kg6 a 2. ...Vh6 3.Kg7 prohrává mnohem rychleji)

3.Ke6 Vh5 4.Kf6! a nyní je černý v zugzwangu a musí prohrát po **4. ...Vh6+ 5.Kg7** nebo 4. ...Kh3 5.Kg6. Je zajímavé, že pozice po 4.Kf6! není reciprocitní zugzwang, protože i kdyby byl bílý na tahu, vyhrál by předáním tahu černému po 1.Kf7 Vf5+ 2.Ke6 Vh5 3.Kf6.