

Mitrofanovovo odlákání – V.A.Čarušin

Nižnij Novgorod, 1997

Leopold Adamovi Mitrofanov (2.6.1932 – 26.11.1992) byl ruský šachový skladatel a mezinárodní rozhodčí šachové skladby (od 1971) a mezinárodní mistr šachové skladby (od 1980). Narodil se v Leningradu (nyní St. Petěrburg) a povoláním byl chemický inženýr. Od roku 1950 publikoval více než 300 studií koncovek, z nichž 40 bylo oceněno první cenou. Mezi léty 1955 a 1985 se účastnil sedmi finále mistrovství SSSR ve skladebním šachu. V soutěži FIDE získal spolu s Vladimírem Korolkovem 3 zlaté medaile. Mitrofanov složil značný počet studií společně s VM Alexandrem Běljavským.

Zdroj: www.wikipedia.com



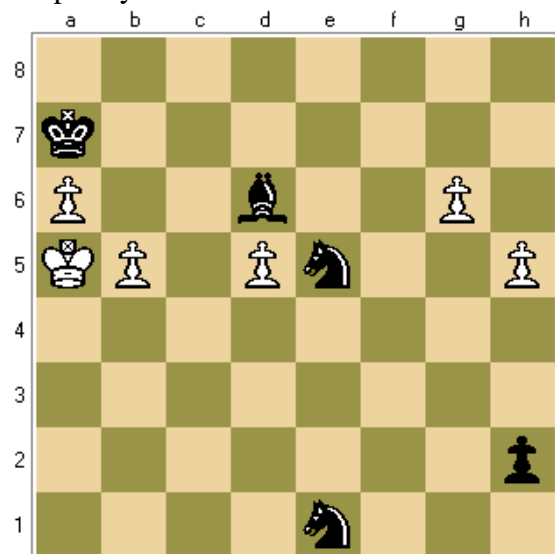
Pokračování série „Pamětihodné kombinace“ je zasvěceno tak zvanému „Odlákání šachující figury“. Fantastická kombinace, ve které se „v rovině“ a bez viditelné kompenzace obětují různé figury, se používá v šachové praxi již více než 100 let. Mezi jejími realizátory patří Aljechin, Blackburne, Jeremenkov, Larsen, Parma, Pillsbury, Topalov, Fischer, Junge a další vynikající velmistři. Nicméně největší přínos k rozpracování tohoto „kosmického“ problému vložili šachoví skladatelé. Proto odlákání lehkých figur a věže nese jména Vasiluje a Michaila Platových a odlákání dámou – jméno Leopolda Mitrofanova. V knížce je kolem 40 partií a 60 úloh, ilustrujících probírané téma.

Bydlel na třídě Kosmonautů, vedle stanice metra „Hvězdná“. O jeho spojení s jinými světy nepochybuji. A konec konců, vůbec neudivuje, když velmistr Judasin například řekl, že Leopold Mitrofanov je příchozí z kosmu. Udělal tento závěr, když shlédl překvapivé, fantastické studie Mitrofanova.

V. Fjodorov

Fantastická kombinace

V roce 1993 vyšla kniha Mitrofanov a Fjodorov – Zdánlivá jednoduchost. Je v ní uvedena studie, která otřásla planetou Zemí. Ve studii je v celé velkoleposti předveden taktický obrat, nazvaný okamžitě „Mitrofanovovo odlákání“. Komentáře z knihy jsou uvedeny s nepatrným zkrácením.



Toho památného roku probíhala v Gruzii mezinárodní soutěž šachových studií, věnovaná 800. výročí gruzínského básníka Shota Rustaveliho, autora nesmrtelné poémy „Hrdina v tygří kůži (do „super-soutěže“ století postoupilo 250 prací od 170 autorů – prakticky od všech autorů studií světa).

Důstojnou ozdobou soutěže se stala studie, oceněná první cenou.

„Černý má tři figury navíc, k tomu schází pěšci h2 jeden krok do proměny v dámu. Převaha černého je natolik velká, že se nabízí bezděčná otázka: není to žert?

Zdálo by se, že je načase, aby bílý složil zbraně, a ne že byl měl dokonce vyhrát. A přece si ani autor, ani porota nedělali legraci ...

1.b6+ Ka8! 2.g7

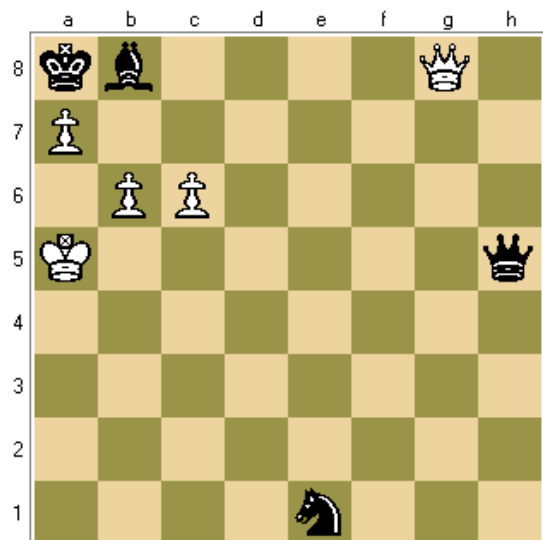
Bílý může hrát pouze pěšci, figury nemá!

2. ...h1D 3.g8D+ Sb8 4.a7

Není snadné se bránit hrozbě 5.Dxb8 mat: na 4. ...Jd7 číhá na černého nová

nepříjemnost 5.a8D+ Jxb8 6.Df7 s výhrou. Ale černý má možnost přejít do protiútku.

4. ...Jc6+! 5.dc Dxb5+



Ted' už má dilema bílý: kamkoliv ustoupí králem, následuje série šachů. Například, 6.Ka6 De2+ nebo 6.Ka4 Dd1+ a tak dále. A přece jen je třeba některé z těchto pokračování zvolit, protože „třetího není“. A vtom...

6.Dg5!!! (Mitrofanovovo odlákání)

Proč? Odevzdat dámu na rovině – to už je příliš! K tomu se neodvážil dokonce ani šachový počítač, který studii řešil. To pověděl čtenářům vydavatel anglického časopisu „End Game“ John Roycroft. Tady se, vyjádřeno slovy VM Judasina, „dáma odevzdává za nic“.

6. ...Dxb5+

Černý přijímá cenný dárek, dokonce ještě se šachem!

7.Ka6

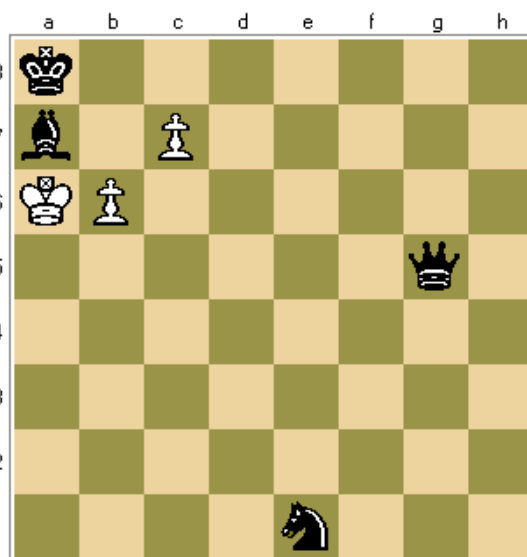
Ukazuje se, že černý nemá jak šachovat, ale existuje hrozba 8.b7 mat. Ale černý má přece spoustu figur navíc!

7. ...Sxa7

Nyní je zbytečné 8.b7+ Kb8. Ale přichází smrtelné

8.c7!!

Tento skromný, tichý tah nutí černého k okamžité kapitulaci. Jedinečnost závěru spočívá v tom, že ani nyní není všechno pochopitelné. Je třeba pochopit: co se stalo? Proč se ukázali být dva pěšci silnější, než silná armáda figur?



8. ...Da5+ 9.Kxa5 Kb7 10.ba a bílý vyhraje

Jeden z řešitelů namítl: „Mitrofanovova studie, konec konců není hloupá, ale směla – na šachovnici je navíc jezdec e1“.

Podstata spočívá v tom, že bez jezdce e1 by měl černý právě všechno v pořádku. Po 8. ...Da5+!! 9.Kxa5 Sxb6+ 10.Kxb6 je na šachovnici pat! Jaká mystika – čím má černý více figur, tím hůře pro něj!

Porota soutěže ve složení osmý mistr světa Michail Tal, velmistr šachové kompozice Gia Nadereišvili a mezinárodní rozhodčí šachové kompozice Alexandr Herbstman správně konstatovala, že tato unikátní studie stojí v soutěži stranou: „ničemu se nepodobá a jako by byl stranou ostatních studií“. Později Herbstman vzpomínal: „Mitrofanovovo mistrovské dílo otráslou hloubkou a novostí idejí již při prvním předběžném pohledu. Další zařazování studií jsme dělali fakticky od druhého místa“.

Pokud vezmeme v potaz existenci po Vesmíru rozesetého Kosmického Rozumu, neustále generujícího myšlenky, tak přirozeně předpokládáme, že Mitrofanovova kombinace nevznikla z ničeho nic. Nejspíše, její záměr již dříve přicházel na mysl jak šachistům-praktikům, tak také šachovým skladatelům. A ve své podstatě, pokud použijeme „stroj času“, a přeneseme se do minulosti, staneme se svědky zajímavých událostí.

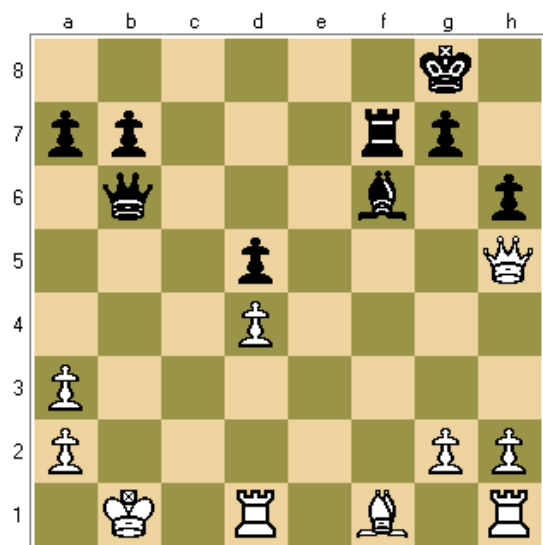
Před sto lety

Počátkem roku 1896 skončil grandiózní turnaj v Petrohradě. Po třetím kole přesvědčivě vedl mladý Američan Pillsbury. S Čigorinem vyhrál všechny tři partie, Em. Laskerovi sebral 2,5 bodu. Postavení účastníků bylo následující: Pillsbury – 6,5 z 9, Lasker 5,5, Čigorin 1,5. Zlomovou se v turnaji stala partie, ve které mistr světa předvedl jednu z nejkrásnějších kombinací všech dob. Současníci, ba i budoucí pokolení, oslepení Laskerovou blyštivou výhrou, přehlédli taktický obrat, poprvé předvedený na šachovnici.

Pillsbury – Lasker

Petrohrad, 1896

1. d4 d5 2. c4 e6 3. Jc3 Jf6 4. Jf3 c5 5. Sg5 cxd4 6. Dxd4 Jc6 7. Dh4 Se7 8. O-O-O Da5 9. e3 Sd7 10. Kb1 h6 11. cxd5 exd5 12. Jd4 O-O 13. Sxf6 Sxf6 14. Dh5 Jxd4 15. exd4 Se6 16. f4 Vac8 17. f5 Vxc3 18. fxe6 Va3 19. exf7+ Vxf7 20. bxa3 Db6+



21. Sb5!!

Střelec je odevzdán za nic, ba ještě na nekrytém poli.

Soupeř jej může vzít se šachem, bez ztráty tempa při útoku.

K čemu tato oběť? Cílem je odlákání hlavní útočící figury na pro ni nevýhodné pole. Po braní střelce se černá dáma ocitne na bílém poli a nebude hrozit klíčovému pěšci d4, stojícímu na poli černém.

21. ...Dxb5+ 22. Ka1 Vc7 23. Vd2 Vc4 24. Vhd1 Vc3 25. Df5 Dc4 26. Kb2?

Touto úžasnou chybou zničil Pillsbury velkolepou kombinaci. Mohl se bránit prostřednictvím 26.Kb1 Vxa3 27.Dc2 Vc3 28.Db2 b5 29.Vc2! Sxd4 30.Vxc3 Sxc3

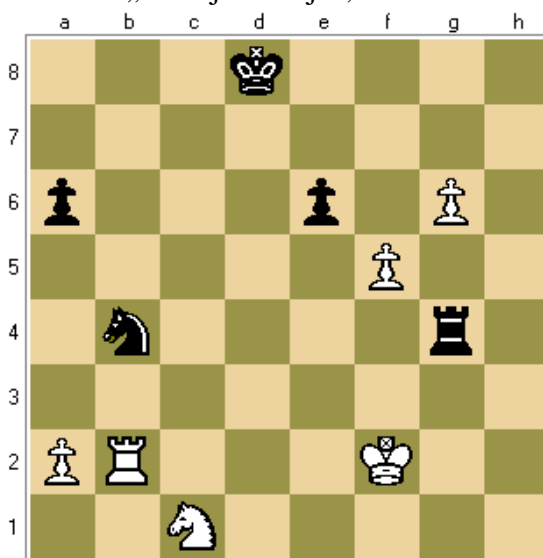
31.Db3 a černý musí frizírovat remízu věčným šachem (varianta Em. Laskera).

26. ...Vxa3 27. De6+ Kh7 28.Kxa3 Dc3+ 29. Ka4 b5+ 30. Kxb5 Dc4+ 31.Ka5 Sd8+ 0-1

Jedním z nejpozornějších diváků turnaje se ukázal být tehdy začínající a později stanoucí se velkým šachovým skladatelem A. Troickij. Je známo, že každému z účastníků věnoval samostatnou studii. Troickij si povšiml Pillsburyho tahu a ihned uskutečnil jeho ideu. V témže roce 1896 byla uveřejněna taková studie.

Troickij

„Novoje vremja“, 1896



Výhra

1.Vxb4 Vxb4 2.Jd3 Vb5 3.g7 Vxf5+ 4.Jf4!!

Oběť jezdce za účelem přemístění černé věže na vedlejší řadu, kde na ni dosáhne bílý král.

4. ...Vxf4+ 5.Kg3 a věž nemůže zabránit proměně pěšce.

Další varianty: 2. ...Vg4 3.Je5 Vf4+ 4.Ke3 Vxf5 5.g7 Vxe5+ 6.Kf4 Vf5+ 7.Kg4

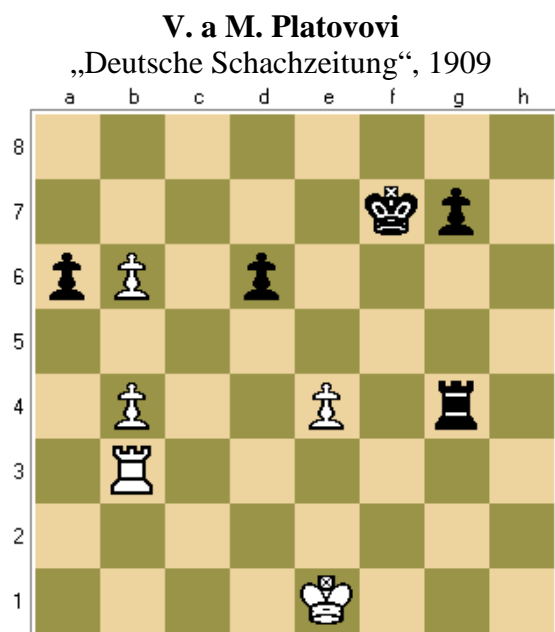
nebo 1. ...Vg5 2.Jd3 Vxf5+ 3.Vf4 Vg5 4.Je5 Ke7 5.Vg4 Vf5+ 6.Kg3 Vf8 7.g7 Vg8 8.Vg6.

„Téma posunutí šachové figury“ – tak se nazývá v šachové kompozici.

Rozvinutí téma

V.N. Platov (1881-1952) a **M.N. Platov** (1883-1942) v letech 1903-1928 publikovali více než 200 studií.

Jak to bývá s génii, A. Troickij „nahodil myšlenku“ a ... zapomněl na ni. Bylo třeba ještě deseti let, než talentovaný následník Troického Vasilij Platov restauroval velkolepou myšlenku. Chopil se díla kapitálním způsobem. Společně s bratrem Michaiilem za nějakých pět let (1906-1910) publikovali 16(!) studií: 10 – na odlákání střelcem, 5 – na odlákání jezdcem a 1 – na odlákání věží.



Základní varianta: **1.Vf3+ Ke7(e6) 2.b7 Vxe4+ 3.Ve3!! Vxe3+ 4.Kd2 Ve6 5.b8D**

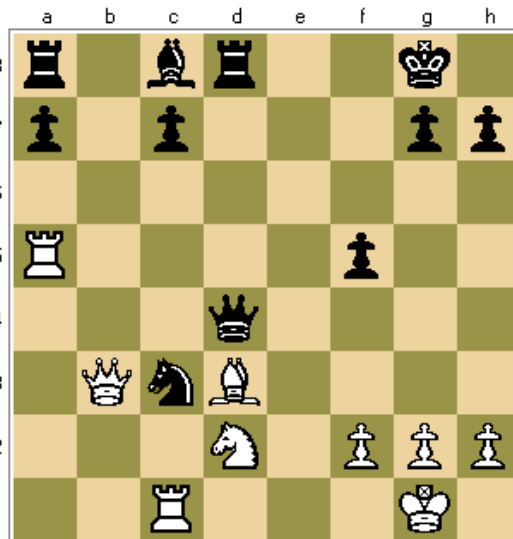
Další varianty: 1. ...Kg6 2.Vg3 Vxg3 3.b7; 1. ...Kg8 2.Ve3 Vg5 3.e5 de 4.b7; 2. ...Vg1+ 3.Kd2 Vb1 4.e5 Vxb4 5.ed Vxb6 6.d7.

Také v následujících letech bratří Platovovi pokračovali v rozpracování úrodné myšlenky. Je zajímavé, že aktivita Platonových povzbudila A. Troického vrátit se k tématu a on rovněž sestavil ještě několik studií. A závěrem, v roce 1912 předvedl odlákání střelcem budoucí mistr světa A. Aljechin. Skvělá kombinace ihned rozhodla o výsledku partie.

Nyholm – Aljechin

Stockholm, 1912

1. e4 e5 2. d4 exd4 3. c3 d5 4. exd5 Dxd5 5. cxd4 Jc6 6. Jf3 Jf6 7. Se2 Sb4+ 8. Jc3 Je4 9. Sd2 Sxc3 10. bxc3 O-O 11. O-O Ja5 12. Ve1 b5 13. Sd3 f5 14. a4 Jb3 15. Va3 bxa4 16. Vxa4 Jbxd2 17. Jxd2 Jxc3 18. Dc2 Dd7 19. Va5 Dxd4 20. Vc1 Vd8 21. Db3+



„Na ústup krále přijde 22.Vxc3 s figurou navíc, 21. ...Jd5 se vyvrací prostřednictvím 22.Jf3 Df4 23.Vxd5! Dxc1+ 24.Sf1 Se6 25.Vxd8+ Vxd8 26.Dxe6+ Kh8 27.Je5 a bílý vyhraje“ (Aljechin)

Nicméně bílého čekalo vrcholně nepřijemná neočekávanost – odlákání střelcem a v lepším případě zůstane bez dvou pěšců.

21. ...Se6!! 22. Dxe6+ Kh8 23. Ve5 Dxd3 24. Vce1 h6 25. Dg6 Dxd2 0-1

Zteč Everestu

Stoletá historie rozpracování „téma posunutí šachující figury“ připomíná zteč nejvyšší výšiny světa. Šachisté předváděli nové kombinace, skladatelé – zdokonalovali studie. Byly obětovány stovky střelců, jezdců a věží. Pouze se nedařilo realizovat třeba jenom jednou oběť dámy. Mnozí se pokoušeli zdolat vrchol šachové tvorby, ale stále neúspěšně. Vrchol se zdál být poměrně blízko, ale stále nedosažitelný. Svět očekával zrod nového génia.

Podle historické tradice se nejprve objevili předchůdci. Studie Topčejeva a Kasparjana s odlákáním dámy na první řadě svědčily o tom, že se jim podařilo

vystoupit na vrchol, pravda, pouze jednou nohou. Zbývalo čekat třicet let a tři roky. Nakonec, byl tento génius poslán na Zemi.

Konec konců, Mitrofanov nezdolal vrchol rovněž na první pokus. Nejprve šel ve stopách předchůdců. V roce 1958 uveřejnil studii s odlákáním jezdce, za rok – s odlákáním střelce, pak ještě několik skladeb na tato témata. Zkrátka, rostl a mužněl. Neuběhlo ani 10 let, když houževnatá práce a usilovnost převedly k cíli. V roce 1967 byl Everest pokořen. Vrchol šachové tvorby byl dosažen! Má se za to, že studie č. 1 – je mistrovské dílo, jež nelze překonat, pouze je možné je zopakovat a vylepšit ztělesnění záměru. Od té doby bylo odlákání dámy nejednou realizována jak v kompozici, tak také v praxi.

Nastal čas zvěčnit jména hrdinů. Průkopníky byli Pillsbury a Troickij. Ale ti pouze prozkoumali přístupy k vrcholu. Reálné cesty na Everest dlouho a usilovně razili V. a M. Platovovi. Po jimi vyšlapaných cestičkách jistě stoupali následovníci. Nicméně, vystoupit na vrchol, založit tam tábor a zapálit pochodeň bohyni Caisse, se podařilo pouze jedinému vyvolenému – Leopoldu Adamoviči Mitrofanovovi.

Domnívám se, že „téma posunutí šachující figury“ se od nynějška musí nazývat „Mitrofanovovo odlákání“.

S ohledem na velký přínos při rozpracování téma bratrů Platovových, kombinace, v nichž se odlákání dosahovalo obětí střelce, jezdce nebo věže, nazveme „Odlákání Platovových“.

Samozřejmě, to je pouze návrh. Závěrečné hodnocení udělá, konec konců, „všemohoucí čas“.

Zvláštnosti kombinace

Je nezbytné zformulovat zákonitosti sledovaného taktického obratu.

1. Mitrofanovovo odlákání má za cíl zadusit iniciativu soupeře, vynucením přemístění hlavní útočné figury na pro ni nevýhodné místo.
2. Logická zátěž „Odlákání“ je velmi různorodá. Současně je to – vyčkávací tah, oběť figury a krytí šachu představením.

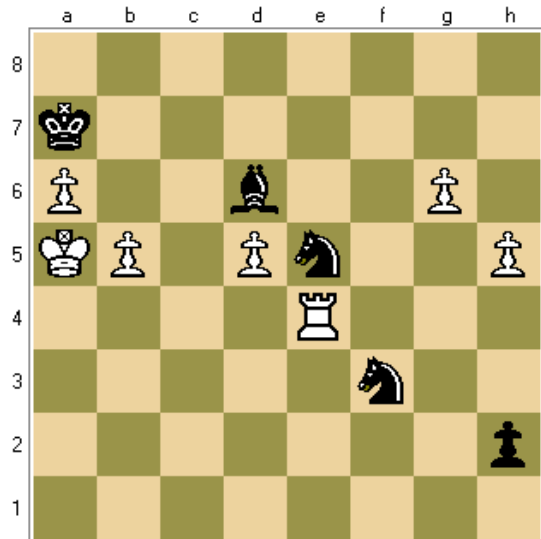
3. Odlákaná figura se staví, zpravidla, na nechráněné pole. Takovým způsobem, v případě přijetí oběti:

- a) schází jakákoliv kompenzace;
- b) soupeř bere obětovanou figuru s šachem!

Zvláště poslední pravidlo je v této fantastické kombinaci nejvíce působivé.

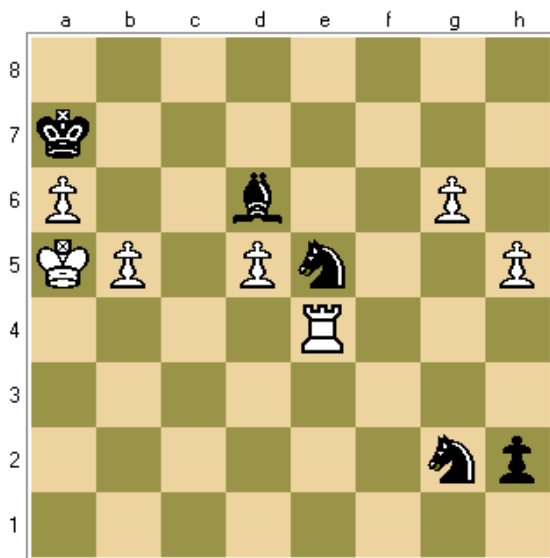
Tolik Čarušin ve své knize.

Určitě není bez zajímavosti, že Mitrofanovova studie se vyskytuje v jiných výchozích postavení, a to (Mitrofanov 1)



Studie s bílou věží a černým Jf3 byla označena za nekorektní, kdy po 1.b6+ Ka8 2.Ve1 Jc4+ objevil v roce 1970 mistr A. Kuinndži věčný šach. Následně pak byla pozice studie uváděně bez bílé věže a s černým jezdce na e1 – jak v Čarušinově, „Mitrofanovově odlákání“, tak také ve vlastní Mitrofanovově „Zdánlivé jednoduchosti“.

V roce 1999 Dán Rini Kuijf nicméně tuto pozici rehabilitoval, když přece jen našel vítězný postup.



Toto je upravená pozice studie s černým jezdcem na g2 (místo f3) – (Mitrofanov 2).

Nicméně v tomto článku jsem chtěl upozornit na tuto fantastickou studii a další detailní rozbor je již nad rámec tohoto příspěvku.

Tyto rozborů lze nalézt na níže uvedených odkazech:

<http://timkr.home.xs4all.nl/chess2/mitrofanov.htm>

http://en.wikipedia.org/wiki/Leopold_Mitrofanov

<http://www.jmrw.com/Chess/Mitrofanov/base.htm>