

## Ilja Kan - Zašita

Ze druhého vydání knížky Obrana (Zašita), která vyšla v roce 1965 ve vydavatelství Fizkultura i sport Moskva, edice Knihovnička začínajícího šachisty, uvádím překlad dvou článků z I. kapitoly – Obrana ve střední hře.

### Obrana pozice krále

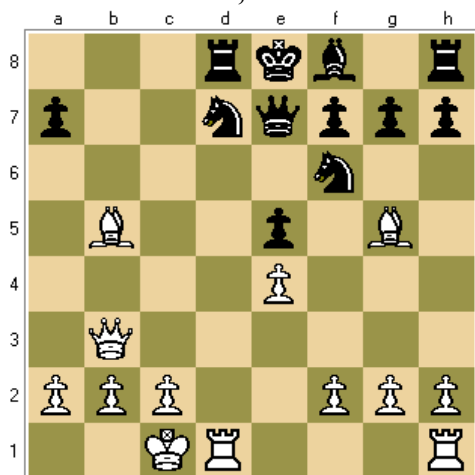
Cíl šachové partie – dát soupeřovu králi mat. Je pochopitelné, že přímý útok na krále je nejpůsobivějším způsobem aktivního konání, ale obrana pozice krále často bezprostředně řeší otázku výsledku hry.

Prvotní rozhodování o tom, kde bude vhodně umístěný král, řeší obvykle šachista již v zahajovacím stadiu partie. Dělá to za pomoci rošády krátké, nebo dlouhé. Konec konců, rošáda se nedělá jenom kvůli tomu, aby se „uklidil“ král, ale také pro zakončení vývinu figur (věže). Ale při volbě strany pro rošádu musí být v první řadě řešena otázka o tom, nakolik bezpečná bude pozice krále.

Důležitou roli z pohledu obrany krále hraje doba provedení rošády. Pravda, někdy v praxi se stane, že král zůstává dlouho ve své výchozí pozici a nepřináší to žádnou újmu; stává se také, že jeden ze soupeřů nebo oba se úplně obejdou bez rošády. Ale veškeré podobné případy je třeba spíše zařadit do oblasti výjimek.

Zpravidla se rošáda musí udělat a její opoždění – způsobené nebo vynucené okolnostmi – často vede ke smutným důsledkům. Stává se možným přímý útok na krále již v raném stadiu boje, vznikají předpoklady pro kombinační řešení útoku, obrana se stává nesmírně obtížnou.

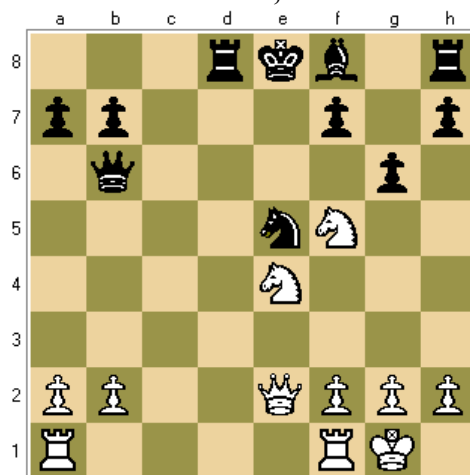
### Morphy – konsultanti Paříž, 1859



13.Vxd7! Vxd7 14.Vd1 De6 15.Sxd7+ Jxd7  
16.Db8+! Jxb8 17.Vd8 mat

Bílý obětoval figuru a rozvinul silný útok. Černému se nepodařilo udělat rošádu, jeho síly jsou rozmístěny krajně nevhodně. Všechny tyto okolnosti dávají bílému možnost rychle a efektně zakončit boj:

### Aljechin – Kussman New York, 1924



Síly obou stran jsou vyrovnané a pokud by musel bílý ustoupit napadeným jezdcem f5, tak po Se7 mohl černý doufat na dokončení vývinu krátkou rošádou. Nicméně, pozice černého krále vytváří předpoklady pro kombinační útok, který provede Aljechin skvěle:

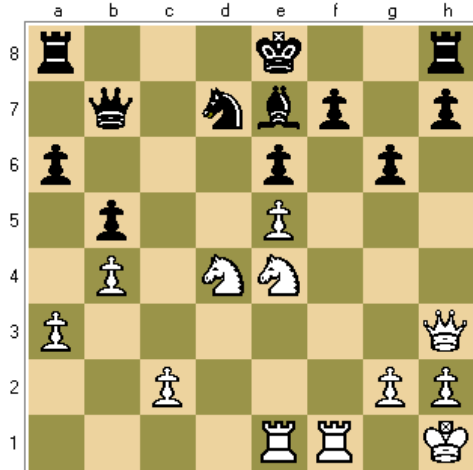
1.Db5+!! Jd7 Jediná odpověď; pokud 1...Dxb5, tak 2.Jf6 mat.

2.Vfe1! Sb4 Hrozil mat prostřednictvím 3.Jf6 nebo 3.Jd6.

3.Jf6+ Kf8 4.Jxd7+ Vxd7 5.De5!

Černý vzdal

**Boleslavskij – Steiner  
Stockholm, 1948**



Černý se opozdil s rošádou a dostává se pod drtivý útok:

**27.Vxf7 Dd5**

Přijetí oběti věže vedlo k rychlé prohře po 28.Dxe6+.

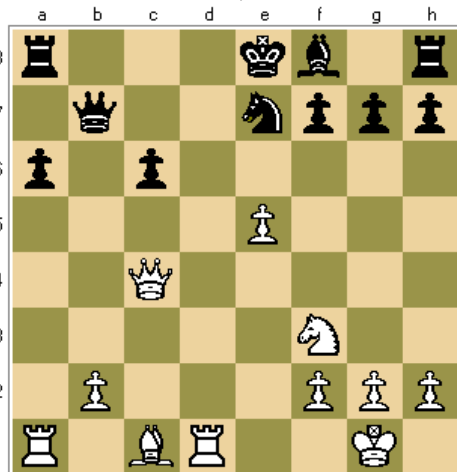
**28.Vxe7+!**

Nedovoluje černému vydechnout.

**28. ...Kxe7 29.Dh4+ Kf7 30.Jd6+ Kg7 31.De7+ Kh6 32.Ve3**

Černý vzdal

**Smyslov – Euwe  
Moskva, 1948**



Síly stran jsou vyrovnané, ale náskok bílého ve vývinu je ohromný.

Černý král v centru šachovnice stojí velmi nevhodně. Následovalo:

**18.e6 f6 19.Vd7 Db5 20.Dxb5 cb 21.Jd4**

Bílý útok nepolevuje ani po výměně dam. Nyní hrozí 22.Jxb5.

**21. ...Vac8 22.Se3 Jg6 23.Vxa6 Je5 24.Vb7 Sc5 25.Jf5 0-0 Ouha, pozdě! 26.h3**

Černý vzdal.

Na kterou stranu dělat rošádu se obvykle rozhoduje v zahájení, ale nezdá se to příhodí také v mnohem ostřejších okamžicích, tak řečeno, na hranici střední hry. Není

zapotřebí zvláštních statistických zjištění, abychom dali zjevnou prioritu malé rošádě – vyskytuje se mnohem častěji. Jsou samozřejmě příznivci ostře se projevujícího útočného stylu, kteří z principu volí velkou rošádu pro napadení soupeřova krále všemi silami na opačném křídle.

Je zřejmé, že správná volba musí vždy záviset na hodnocení pozice, na jejích zvláštnostech. Abstraktně řečeno, malá rošáda vypadá obvykle bezpečněji. Zajímavý je na toto téma názor ex-mistra světa Maxe Euweho, který v jednom svém článku psal: „Velký význam má ta okolnost, že po velké rošádě, když postavíme krále na c1, se pozice krále rozšíří o jedno pole a to vede k obtížím v obraně ... Proto rada, kterou obvykle dávají začátečníkům – dělat co nejrychleji malou rošádu, - není až tak neopodstatněná.“

Podívejme se na následující krátkou partii, ve které udělal bílý hrubou chybu, když přecenil obranyschopnost pozice svého krále po velké rošádě:

1.e4 c6 2.d4 d5 3.Jc3 de 4.Jxe4 Jf6 5.Jxf6+ gf 6.Jf3 Sg4 7.c3 e6 8.Sc4 Sd6 9.Se3 Jd7 10.De2 Da5 11.0-0-0 0-0-0

Černý provedl správnou volbu, protože jeho pěšcové postavení na královském křídle je rozbité. Bílý by musel počítat s existencí volného sloupce pro soupeře v případě krátké rošády. Nicméně, přece jen zasluhovala pozornost ostrá hra po 11.0-0 s následujícím pěšcovým nástupem (a4, b4 atd.).

Partie skončila takto:

12.h3 Sh5 13.g4 Sg6 14.Kd2??

To je hrubé přehlédnutí – následek nedocenění nebezpečí velké rošády. Černý dává efektní dvoutahový mat – 14. ...Dxc3+! 15.bc Sa3 mat.

Je zajímavé poznamenat, že partii hráli mistři.

Ještě jeden poučný příklad.

Partie Feldergof – Euwe (Haag, 1933) se vyvíjela takto:

1.e4 c6 2.d4 d5 3.Jc3 de 4.Jxe4 Sf5 5.Df3 e6 6.Se3 Da5+ 7.Sd2 Dd5 8.Sd3 Dxd4

Černý získal pěšce, ale bílý mohl směle pokračovat 9.Je2 a pokud 9. ...Dxb2, tak 10.0-0 s velkým náskokem ve vývinu za odevzdané pěšce. On však zahrál 9.0-0-0?, po čemž se černému podařilo nejenom udržet pěšce, ale také vytvořit útok na krále.

Při krátké rošádě by byl bílý král zcela v bezpečí.

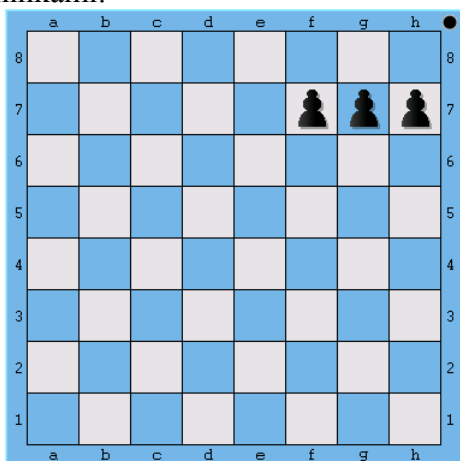
V partii dále následovalo:

9. ...Jbd7 10.Je2 Sxe4 11.Sxe4 Dc4 12.Sc3 Jgf6 13.Vd4 Dxa2 14.Sxc6 bc 15.Dxc6 Vb8 16.Vhd1 Sa3! a černý vyhrál; pokud 17.ba, tak 17. ...0-0 a bílý zjevně „má rozbité koryto“.

### Nebezpečí oslabení pěšcového krytu krále

Důležitou roli při obraně krále hrají zpravidla pěšci. Je řeč o skupině pěšců, rozestavených v bezprostřední blízkosti krále po provedení rošády, malé nebo velké.

Při rozboru následujících schématických příkladů je třeba si všimnout, že v praxi šachista musí vycházet z podmínek, nabízených konkrétní pozicí na šachovnici. Pro šachistův tvůrčí rozvoj, pro jeho úspěšnou hru by bylo zhoubné považovat ta nebo jiná pravidla a schémata za axiomy, která jsou vždy správná, nebo naopak, vždy špatná. Využívat tyto obecné pozice je třeba pouze v přímé souvislosti s konkrétními podmínkami.



Zkušenost umožňuje považovat, že zpravidla je výchozí postavení pěšců nejméně výhodnější pro obranu pozice rošády.

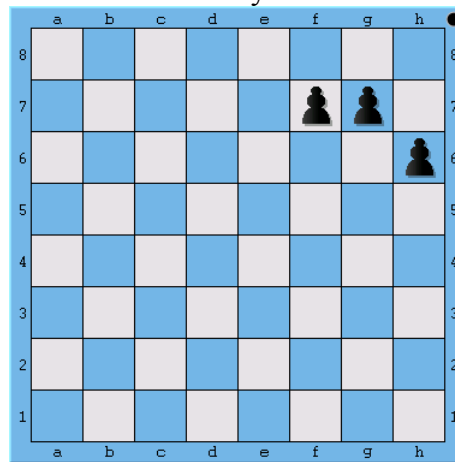
Při takovém postavení pěšců může být především jejich úderná síla využita pro kontrolu bezprostředních přístupů ke králi – polí e6, f6, g6 a h6. Útočník musí počítat s tím, že figury a pěšci na těchto polích mohou být černým sebrány. Často stojí před nutností oběti figury na jednom z polí šesté řady (za jednoho nebo dva pěšce) pro zesílení útoku. Nicméně, ne vždy je taková oběť opodstatněná, a tehdy odolná obrana triumfuje.

Další zbraň útočníka – pěšcový průlom. Taktéž se obtížně realizuje zejména při výchozím postavení obranné kohorty.

Relativním mínusem tohoto postavení je někdy vznikající bezprostřední hrozba matu těžkou figurou na osmé (první) řadě. Nicméně, zdaleka ne vždy je taková hrozba

skutečně nebezpečná, reálná. Zatím co v partiích nezkušených šachistů lze často vidět, jak jeden nebo oba dva soupeři spěchají udělat „okénko“ pro krále zavčasu, „pro každý případ“ a oslabují takovým způsobem bez dostatečných důvodů pěšcový kryt.

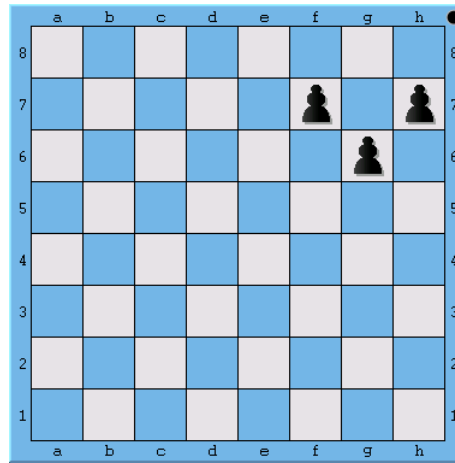
Pozice dostává takový vzhled:



Praktické prověření a práce šachových teoretiků umožnily dojít k závěru, že ve srovnání s jiným oslabením pozice rošády je postup pěšce „h“ relativně možný. Ale existují také vážné zápory: pěšec na šesté (třetí) řadě se může stát cílem útoku; možnost oběti figury za tohoto pěšce často slouží jako základ kombinace.

Konečně, je nezbytné zvláště obrátit pozornost na tu okolnost, že postavení pěšce na h6 (h3) vytváří předpoklady pro soupeřovu pěšcovou zteč (například, útok pěšců „g“ a „h“). Na pole g5 (nebo souhlasně g4) se dostávají bílí a černí pěšci do styku a strana, která oslabí pozici svého krále postupem pěšce „h“ je nucená k nebezpečnému otevření sloupce.

Podívejme se na následující postavení pěšců:



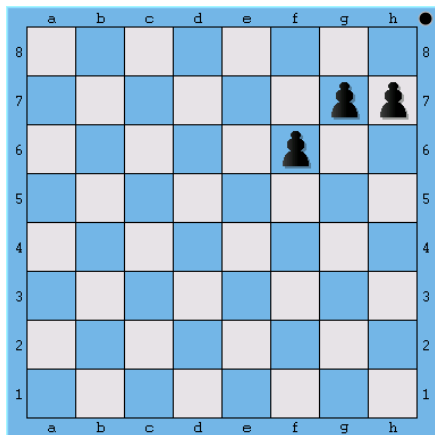
Toto rozestavení vzniká často v důsledku křidelního vývinu (fianketování) střelce. Pokud se na poli g7 nachází černý střelec, tak obvykle výborně kryje slabiny vzniklé jako důsledek tahu g7-g6. Pokud střelec není, tak se slabiny často stávají citlivými; nejsou to

pouze pole f6, g7 a h6, nacházející se bezprostřední blízkosti krále, ale také černé diagonály, kterých může využít soupeř pro rozvinutí silného útoku.

Výměnou pěšců h5xg6 nebo f5xg6 může bílý otevřít sloupec.

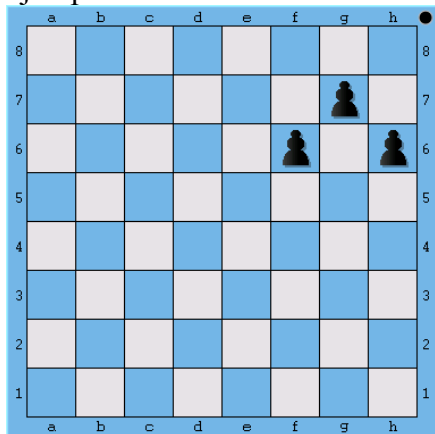
Takové oslabení pozice krále bez krajní nutnosti nelze dopustit.

Nezřídka se stává, že postoupený je pěšec „f“.



Zde také může oslabení vést k provedení pěšcového útoku. Král je vystaven nebezpečí – je otevřená diagonála a2-g8, po níž může vyvíjet aktivitu dáma a střelec. Pole e6 se stává objektem pro vnik soupeřových figur.

Zpravidla je ještě obtížnější bránit následující pozici:

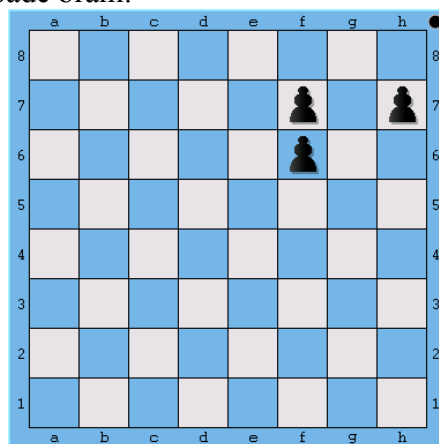


Tady je pěšcový závěs černého vážně oslabený „dírami“ e6 a g6. Dírami nazýváme pole, která nemohou být bráněna pěšci, a proto jsou vhodná pro vnik soupeřových figur. Jedna z nich se může případně na takovém poli opevnit.

Viděli jsme řadu schématických pozic, v nichž byla králova pevnost oslabena postupem různých pěšců. Je třeba zdůraznit, že tento krátký rozbor a závěry náleží k otázkám strategie a taktiky střední hry. V koncovkách se každý z rozebíraných tahů pěšci může ukázat užitečným pro urychlení vstupu krále na místo boje. Znovu zdůrazňujeme, že pouze konkrétní přístup k pozici a její reálné hodnocení pomohou

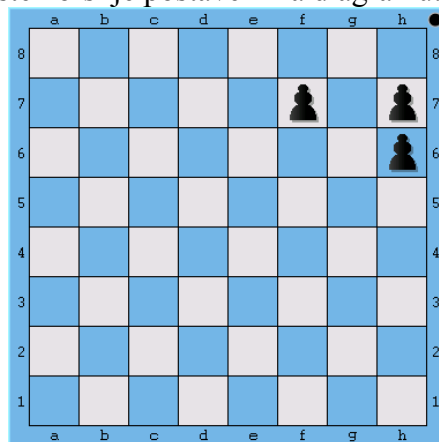
využít zde a níže zobecněné rozumně, ne však mechanicky.

Rozebereme nyní několik příkladů, spojených s oslabením pěšcového řetězu v případě brání.



Pokud se černému nepodařilo dosáhnout kompenzace za takové oslabení pěšcového řetězu (materiální převaha, aktivní působení na otevřeném sloupci „g“ atd.), tak obrana může být velmi nesnadná. Takové zdvojené a izolované pěšce je nevýhodné mít i v koncovce. To je třeba mít na paměti proto, že přechod do koncovky cestou výměn je jeden ze způsobů obrany.

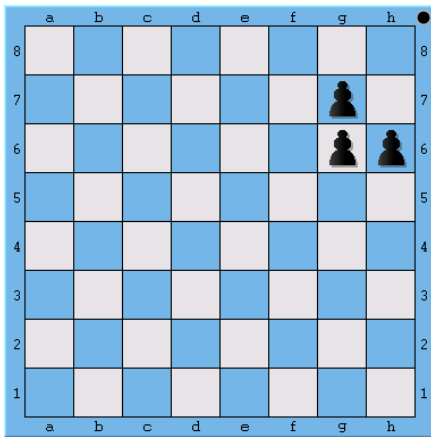
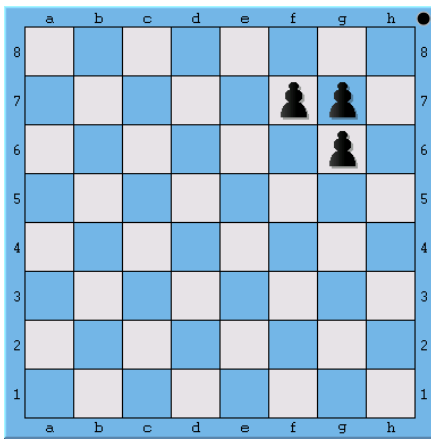
Ještě horší je postavení na diagramu:



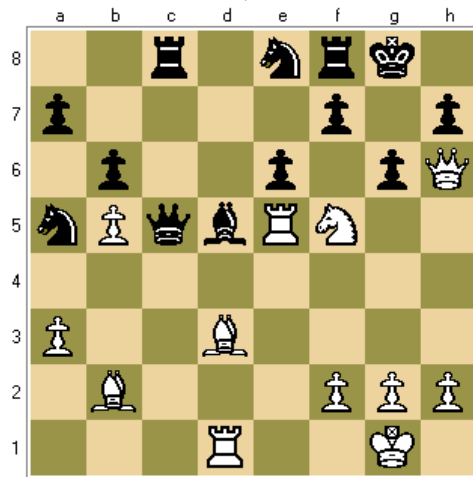
Zde je navíc k dalším nedostatkům pozice otevřená důležitá diagonála a1-h8 a pěšci „h“ znehodnoceni pro koncovku.

Nicméně, ne každé zdvojení pěšců je nevýhodné nebo nebezpečné pro bránící stranu.

Zde například na diagramech 12 a 13 mohou pěšci v řadě případů vytvořit vhodný úkryt pro černého krále.

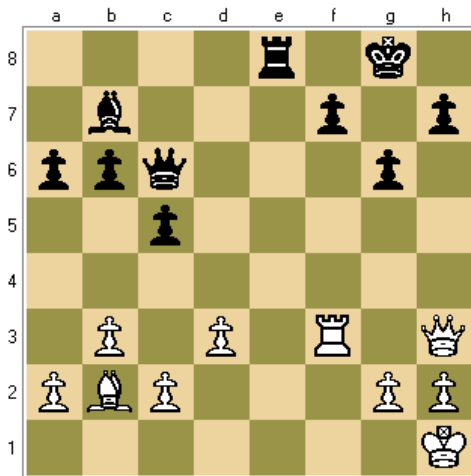


### Spielmann – Henlinger Vídeň, 1929



V této pozici není průběh boje na první pohled zcela jasný, i když bílé figury hrozivě „ostřelují“ královské křídlo soupeře. Ve své podstatě bylo zapotřebí pouze jednoho (!) tahu 25. Jf5-e7+! a černý vzdal. Oslabení g6 se ukázalo být osudným: na 25. ...Dxe7 by následovalo 26. Dxxh7+! Kxh7 27. Vh5+ Kg8 28. Vh8 mat.

Nyní přejdeme od schémat ke konkrétních příkladům.

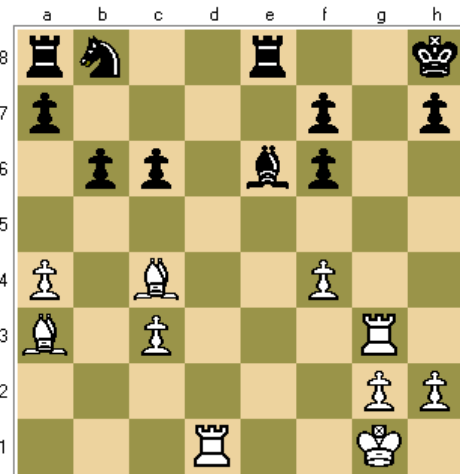


Zde jsou síly stran vyrovnané, ale v pozici černého „nevyléčitelná“ slabost černých polí na královském křídle.

Capablanca uvedl tuto pozici ve své „Učebnici šachové hry“ a napsal k ní: „Černý hrozí matem a pokud by se před ním musel bílý krýt, měl by černý skvělou hru. Nicméně, bílý sám dá třítahový mat následujícím způsobem:

**1. Dxh7+! Kxh7 2. Vh3+ Kg8 3. Vh8 mat.**“

### Čigorin – Lebeděv Moskva, 1901



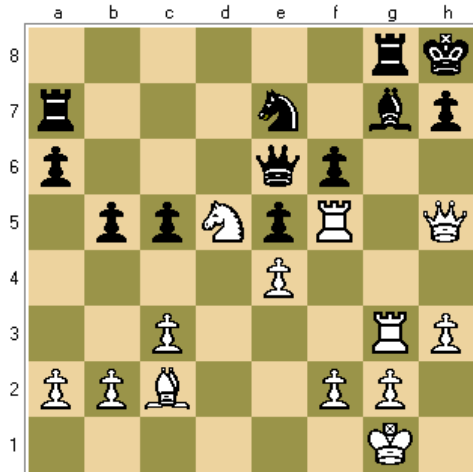
Špatné postavení černých pěšců pro obranu umožnilo Čigorinovi bleskově zakončit útok:

**1. Se7!**

Hrozí jednotahovým matem; nelze ani 1. ...Vxe7 2. Vd8+, ani 1. ...Jd7 2. Vxd7!

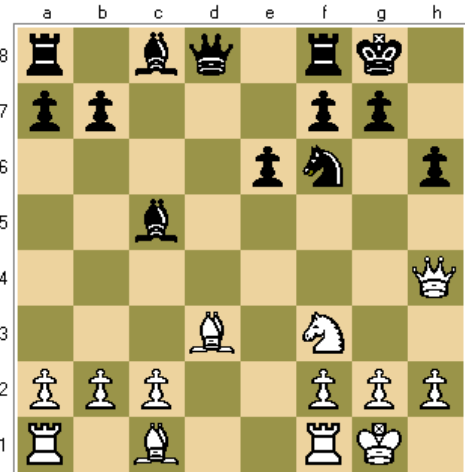
**1. ...h5 2. Sxf6+ a černý vzdal kvůli 2. ...Kh7 3. Sc2+.**

**Strandstrom – Mirošničenko**  
Saratov, 1949



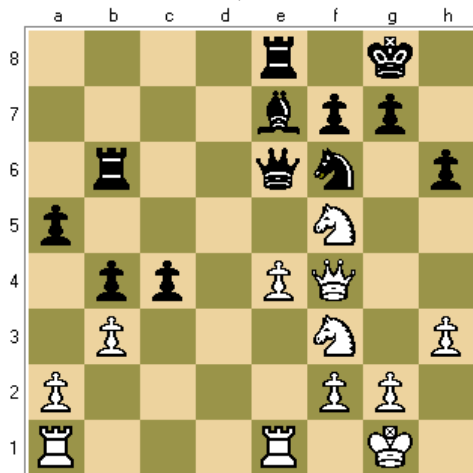
Tato pozice se zdá mnohem složitější kvůli množství materiálu a rozestavení sil. Nicméně, nám již známý defekt v obraně černého umožňuje bílému také zde rovnou rozhodnout průběh boje ve svůj prospěch:  
**1.Jxf6! Sxf6 2.Dxh7+ Kxh7 3.Vh5 mat.**

**Rjumin – Budo**  
Moskva, 1931



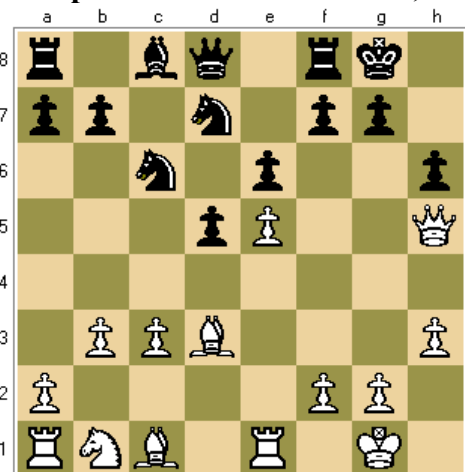
Také tady postavení pěšce na h6 dává bílému možnost narušit obranu černého krále obětí figury, tentokrát střelce.  
**1.Sxh6! gh 2.Dxh6 e5 3.Jg5! De7 4.Vae1 Vfd8 5.Vxe5! a černý záhy vzdal; nesmí vzít věž kvůli 6.Sh6+ a mat druhým tahem.**

**Nežmetdinov - Estrin**  
Baku, 1951



Obranná bariéra černého je oslabená tahem h6, což dává bílému možnost provést kombinační útok:  
**1.Jxg7! Kxg7 2.Jd4 Dc8 3.Jf5+ Kg8 4.Dg3+ Jg4 5.Dg4+**  
Černý vzdal.

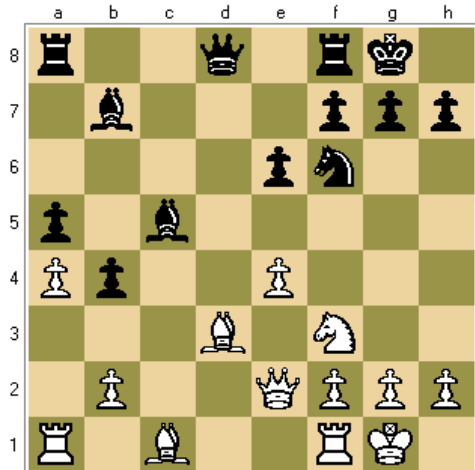
**Rudenko – Bruce**  
radiozápas SSSR-Velká Británie, 1946



Jak se černý bránit před hrozbami, které visí nad pozicí jeho krále? Zahrál **12. ...Vfe8** a po **13.Sxh6! gh 14.Dxh6 Jf8 15.Ve3** se dostal pod neodrazitelný útok a utrpěl porážku. Je zajímavé dodat, že provedení útoku bylo usnadněno tím, že před tím černý bez nutnosti postoupil pěšcem na h6 a oslabil tím pozici rošády. Měl však přece jen lepší obranu, než 12. ...Ve8? Ukazuje se, že byla. Jak ukázal zasloužilý mistr P. A. Romanovskij, měl černý pokračovat 12. ...f5! a mohl by se bránit s velkými šancemi na úspěch. Pokud by na 12. ...f5 bílý odpověděl 13.Sxh6, tak Jdxe5, pokud 12. ...f5 13.ef (mimočodem), tak 13. ...Jxf6.

Uvedená pozice ilustruje některé problémy obrany oslabené pozice krále před přímým útokem.

**Ahues – Winter  
Scarborough, 1930**



Partie pokračovala

**16.e5 Jd7?**

Vede k vynucené porážce. Pravda, černý se dopustil nepřesnosti již dříve. Nyní bylo mnohem lepší 16. ...Sxf3.

**17.Sxh7+!**

Možnost takové kombinace, dobře známé v teorii střední hry a mnohokrát se vyskytující v praxi, je třeba bedlivě sledovat. Za příznivých podmínek pro bílého rychle řeší průběh boje.

**17. ...Kxh7 18.Jg5+ Kg6**

Pokud 18. ...Kg8, tak 19.Dh5 Ve8 20.Dxf7+ Kh8 21.Dh5+ Kg8 22.Dh7+ Kf8 23.Dh8+ Ke7 24.Dxg7 mat.

**19.Dd3+ f5 20.Dg3! De7 21.Vfd1 Vad8 22.Jxe6+ Kh7 23.Jxd8 Vxd8 24.Sg5 Sxf2+ 25.Kxf2 Dc5+ 26.De3** černý vzdal.

Doporučujeme čtenářům pozorně proanalyzovat tuto kombinaci a přesvědčit se o bezperspektivnosti obrany černého.

Je zábavné, že v daném případě posloužil za „oběť“ mistr, a ne málo zkušený příznivec šachu.

Takovým způsobem, když shrneme probírané příklady, se lze dobrat následujících závěrů:

1. Nepodložený postup pěšců, chránících krále, vytváří různé slabiny a usnadňuje soupeři vedení útoku.
2. Nevýhodné výměny, spojené se zdvojením a izolací pěšců, nezřídka vedou ke katastrofálnímu oslabení pozice krále.
3. Je důležité si pamatovat, že pole, nekryté pěšci, mohou být pevně obsazená soupeřovými figurami; tato okolnost často dělá vedení obrany nesmírně těžkým, dokonce i nemožným.