

Siegbert Tarrasch



Siegbert Tarrasch (5. března, 1862 – 17. února, 1934) byl přední německý šachový velmistr a kandidát mistrovství světa. Povoláním lékař - jeden z nejúspěšnějších šachových amatérů historie. Zápas o titul mistra světa proti Laskerovi (1908) však hrál již za zenitem své sportovní výkonnosti a prohrál jej 3:8 při pěti remízách. Tarrasch byl také významným teoretikem a šachovým pedagogem, jeho díla jako *Moderní šachová partie* (1912) dokázala vyložit a popularizovat zásady Steinitzovy poziční školy, i když někdy za cenu jistého zjednodušení a dogmatismu. Tarrasch byl ve skupině vůbec prvních velmistrů, které tímto titulem obdařil ruský car Mikuláš II. roku 1914.

Wikipedia, 2014

Tarrasch

Hluboký strateg a významný teoretik Tarrasch je právem považován za Steinitzova následovníka. Nejenom že plně ovládl Steinitzovo učení, ale tvůrčím způsobem jej rozvinul, konkretizoval mnoho jeho pouček; u Tarraschových následovníků poziční hry obdržela konečně vyjádření: „Tarrasch poprvé dodal šachové teorii vědeckou formu“ (R. Réti). Dovedl objasnit jednostrannost řady Steinitzových myšlenek (např. o potenciální síle stísněných pozic, které ale nemají omezující slabiny), byl přesvědčivým zastáncem aktivní strategie. Tarrasch svými analýzami obohatil teorii mnoha zahájení; zvláště hodnotná jsou jeho bádání ve španělské hře a dámském gambitu. Na rozdíl od Steinitze cenil volnou figurovou hru výše, než možnost vést obléhání izolovaných pěšců. Významný je jeho přínos do teorie koncovek.

Tarrasch byl učitelem několik pokolení šachistů. Své rady uváděl v komentářích k partiím, nezřídka ve formě aforismů („jezdec na okraji šachovnice stojí špatně“, „kdo má střelce, tomu patří budoucnost“, atd.), které měly převážně učební charakter a nebyly adresovány mistrům, ale šachistům-amatérům. Přílišná zaujatost zobecněním, přímočarost soudů, netolerance k jeho chápání šachu (k některým novým idejím, např. hypermodernismu, se choval odmítavě), posloužily za příčinu odcizení se mezi Tarraschem a řadou mistrů mladšího pokolení. Bez ohledu na ortodoxnost některých výroků Tarraschova šachového světonázoru, jsou jeho názory na šachové umění, principy a ideje aktuální i pro současné šachy.

Šachmaty – Encyklopedický slovník, 1990

Tři partie z knihy „Šachy“

V Tarraschově značném literárním odkazu, přísně kazatelsky vzato, je pouze jediná kniha (Šachy, 1931) vlastní učebnicí. Jedna kapitola z této učebnice byla přeložena do ruštiny a byla vydána jakou součástí jiné brožury s názvem „Co musí každý vědět o střední hře“ v předválečné „Knihovničce šachisty“. Tři partie, předkládané čtenářově pozornosti, jsou převzaty ze závěrečné kapitoly této učebnice; tento fragment nebyl dříve do ruštiny přeložen. Partie se vztahují k periodě, bezprostředně navazující na tu, jež zakončila knihu „300 šachových partií“. V Lipsku (1894) vyhrál Tarrasch aktuální kongres Německého šachového svazu a ve Vídni (1898) dosáhl, možná svého životního úspěchu, když dělil s Pillsburym 1.-2. místo v grandiózním dvoukolovém turnaji s 20 účastníky a porazil jej v dodatečném zápase o 1. místo.

Tarrasch – Scheve

Lipsko, 1894

Dámský gambit

1.d4 d5 2.c4 e6 3.Jc3 Jf6 4.Jf3

Poměrně dobrý tah vedle 4.Sf4. Nejsilnější je 4.Sg5.

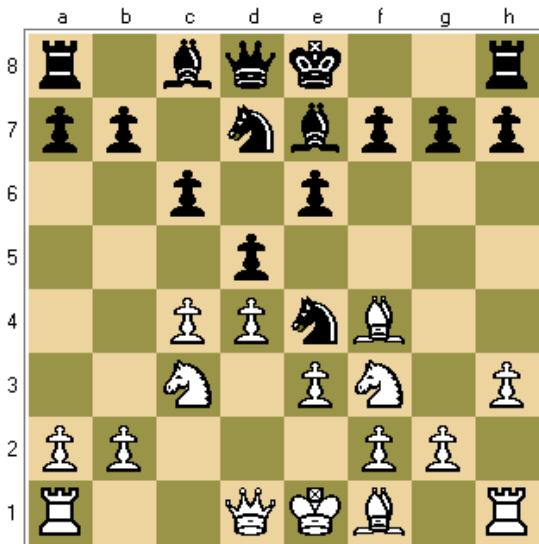
4. ...Se7 5.Sf4 c6

Dva pěšci na 6. řadě stísňují hru černého. Pěšec „c“ má jít v dámském gambitu na c5. Černý měl nejprve udělat rošádu, a potom se snažit o provedení c7-c5.

6.e3 Jbd7 7.h3

Zahráno proto, aby skvěle umístěný černopolný střelec mohl ustoupit na h2, pokud se černý pokusí jej vyměnit tahem Jh5. Zde je, jako výjimka, ztráta tempa na podobný tah odůvodněná, protože ztracený čas poslouží pro získání prostoru.

7. ...Je4



Rozhodující chyba. Po výměně bude černý pěšec na e4 slabý; aby jej v dalším neztratil, potřebuje jej černý okřýt tahem f7-f5. V tom případě jej bílý znovu atakuje prostřednictvím f2-f3. Černý musí brát na f3 a bílému otevřít sloupec „g“ a těžké figury bílého společně s černopolným střelcem rozvinou kombinovaný útok na bod g7, který nebude možné odrazit.

Velmi zřídka se tak stává, že již v 8. (!) tahu se podaří vytvořit tak detailní a málem k matu vedoucí plán, a poté zcela důsledně a bez narušování jej uvést do života až do katastrofy, nastalé o dvacet tahů později. Tím je daná partie poučnější.

8.Jxe4 de 9.Jd2 Sb4

Pokud by bílý předvídal, v čem spočívá soupeřův plán, tak by si ponechal černopolného střelce, aby pevněji opevnil bod g7 a rovnou by zahrál f7-f5.

10.a3 Sxd2+ 11.Dxd2 0-0

V případě, že by černý chtěl udělat velkou rošádu, bude pro něj diagonála střelce f4 krajně nebezpečná.

12.Dc2 f5

Pokud by černý nezahrál tento tah, ztratil by pěšce e4.

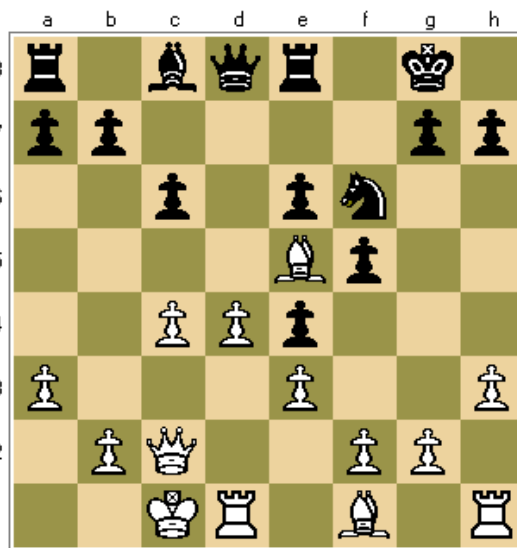
13.Sd6

Jestliže bílý rovnou dělá rošádu, černý se poněkud vysvobodí prostřednictvím De7 a e6-e5.

13. ...Vfe8

Lepší bylo jít věží na f7, aby kryla bod g7.

14.0-0-0 Jd6 15.Se5



15. ...Sd7

Smutná role tohoto střelce, zataraseného tahy e7-e6 a c7-c6.

16.f3

Když je jasný plán, lze partii snadno chápat i hrát. Stává se tak téměř vždy, když existuje přesný plán: stává se vodící nitkou, pomáhající vytyčovat správný kurz v kombinačních labyrintech.

16. ... ef 17.gf b5

Černý hledá způsob jak získat nějakou protihru, ale jeho snaha je marná.

18.Vg1 Vf8

Aby se v případě 19.Dg2 bránil tahem 19. ...Vf7.

19.Vd2!

Připravuje zdvojení věží. Vyvíjet bělopolného střelce nemá vůbec smysl – v útoku jej není zapotřebí, v realizaci plánu není účasten a zůstává (vzácný případ!) na výchozí pozici až do konce partie.

19. ...Vf7 20.Vdg2 a5 21.Df2

Nastal čas, aby dáma posílila útok a zapojila se do procesu matování černého krále. Směřuje na pole h4 a h6.

21. ...Je5

Pokouší se zabránit tomuto manévru.

22.Vg5

Za širokými zády věže se dáma přece jen dostane na h4. Pokud by chtěl černý tomuto manévru zabránit tahem h7-h6, objevují se v jeho pozici nové slabiny (vždyť každý tah pěšcem kazí pozici), a po 23.Vg6 Kh7 24.Dg3 De7 bude této skutečnosti využito za pomoci typické oběti Vxh6+.

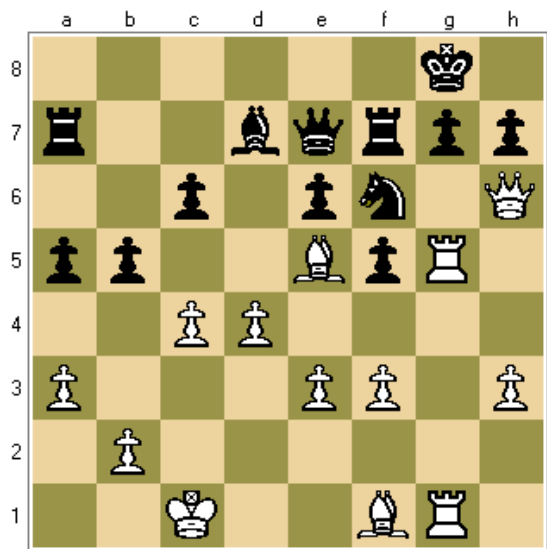
22. ...De7 23.Dh4

Nyní tahy Dh6 a Vh5 musí přivést k rozuzlení.

23. ...Jf6 24.Dh6

Dokončuje zamýšlenou koncentraci figur proti bodu g7. Hrozí 25.Sxf6 Dxf6 26.Dxf6 Vxf6 27.Vxg7+ se ziskem střelce, kterého se proto černý rozhodl pokrýt. V případě 24. ...g6 vede k výhře pochopitelně 25.Vxg6+ hg 26.Vxg6+ Vg7 27.Sxf6.

24. ...Va7



25.Sd6!

Odlákává dámu od bodu g7, který se, takovým způsobem, v návaznosti na plán podaří ovládnout. Mnohem slabší by bylo 25.Sxf6 Dxf6 26.Dxf6! (26.Vxg7+? Dxc7!) s dalším Vxg7+ a bílý by získal pouze dva pěšce. Vždy je nutné, když se nabízí možnost, směřovat k maximu a současně se dokázat v daných podmínkách uspokojit malou převahou.

25. ...Dxd6 26.Vxg7+ Kf8

Na 26. ...Kh8 přijde 27.Dxh7+! a 28.Vg8 mat. Nyní zbývá pouze dát správný šach. Jestliže 27.Vg8+?, tak král nachází přiměřenou záchranu na e7. V případě 27.Vxf7+? Kxf7 28.Vg7+ Ke8 29.Dxf6 Df8 nemá bílý nic lepšího, než výměnu dam a zisk druhého pěšce. Nicméně, existuje cesta, nabízející více.

27.Vgxh7+! Ke7 28.Vxf7+ Kxf7 29.V1g7+ Ke8 30.Dxf6

Černý vzdal, protože po 30. ...Df8 31.Dg6+ (vidá proč bílý bral pěšce h7) a 32.Vg8 ztrácí dámu.

Tarrasch – Schlechter

Lipsko, 1894

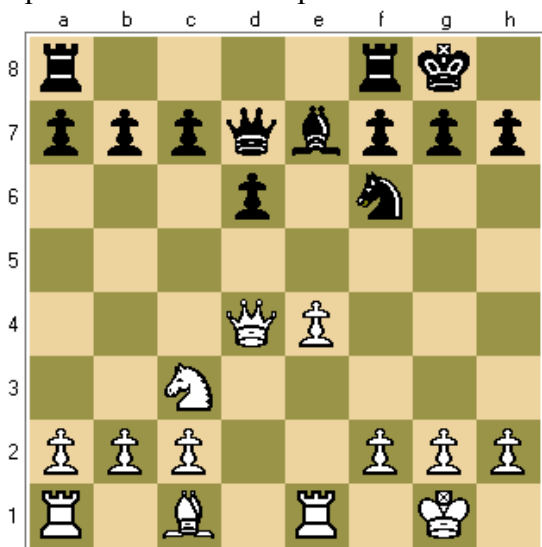
Španělská hra

1.e4 e5 2.Jf3 Jc6 3.Sb5 d6 4.d4 Sd7 5.Jc3 Jf6 6.0-0 Se7 7.Ve1 Jxd4

Pouze pomáhá bílému vyvinout dámu. Lépe 7. ...ed 8.Jxd4 0-0.

8.Jxd4 ed 9.Sxd7+ Dxd7 10.Dxd4 0-0

V průběhu celé partie má bílý prostorovou převahu a černému se ani jednou nepodaří alespoň trochu nadlouho překročit za 6. řadu.



11.b3

Tento křídelní vývin dámského střelce ve španělské partii bylo do praxe zavedeno mnou. Tady je velmi účinné; je na něm založen plán útoku, mající za cíl bod g7.

11. ...Vfe8

Na 11. ...Jg4 nebo 11. ...Je8, s cílem zahrát Sf6, odpoví bílý 12.Jd5 a vymění černého střelce.

12.Sb2 Sf8

Už hrozilo 13.Jd5.

13.Vad1 Dc6

Aby přešel tahu e4-e5, který v podobných pozicích (bílý pěšec e4 proti černému d6) neustále visí ve vzduchu.

14.Vd3 Ve6

Upevňuje bod f6 před možnými hrozbami ze strany dámského střelce bílého.

15.Vde3 Vae8

Černý plně rozvinul svou hru, postavení je téměř symetrické a útok jakoby se zatavil. Není vidět, jak má bílý zesílit svou nevelkou převahu. Ta spočívá především v pěšci e4, s nímž se pěšec d6 srovnávat jako dostatečný poziční ekvivalent. Kromě toho, spočívá ve střelci b2, který ovládá zcela volnou diagonálu, zatímco jeho oponent na f8 se musí spokojit, v důsledku zavřené pozice, s mnohem skromnějším akčním radiusem.

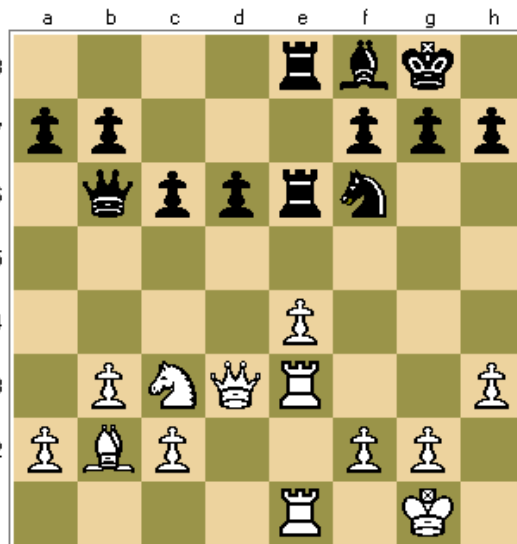
16.h3

Aby přešel nepříjemnému výpadu Jg4.

16. ...Db6

Zda a v dalším mohl černý zkusit zahrát g7-g6 a Sg7, aby dal do protikladu střelce na dlouhou diagonálu. Nicméně, to by po výměně střelců vznikla podezřelá slabina na f6, například: 16. ...g6 17.Jd5 Sg7 18.c4 Jh5 19.Dd2 Sxb2 20.Dxb2 s hrozbou g2-g4 a Jf6+.

17.Dd3 c6



Černý má dva tahy, jež by mohly vést k vyrovnání, pokud by je byl schopen provést: d6-d5 a f7-f5. Nicméně, v dalším průběhu bílý důsledně zabráni oběma těmito postupům. Již teď černý hrozí zahrát d6-d5 a na e3 se zjednodušením hry.

18.Ja4 Dc7 19.c4

Zatím je nebezpečí odstraněno.

19. ...Jd7

Černý chce zahrát f7-f6, děláje zábranu na diagonále střelce b2.

20.Kh1

Tento tah bílého, jakož i šest dalších, vypadá mlhavě a bez potřebného vyjasnění takovým pro čtenáře zůstane. Bílý má zcela stanovený plán útoku, který načrtnu v běhu věci. Nicméně, je třeba mít při tom neustále na zřeteli, že se černý může pokusit probít se stále více se stahující blokádu násilnou cestou, když zahraje d6-d5. Tehdy začne černá dáma účinkovat směrem na g3 a střelec získá cestu na c5. Po vzetí ed budou vyměněny věže na poli e3. Vida proč má pro bílého smysl držet krále na h1; kromě toho, je mu tam nejlépe v souvislosti s následujícím útokem po sloupci „g“. Výměnu na c5 v případě Jd5-c5 bílý jenom uvítá, protože pak mu vznikne jasná pěšcová převaha na královském křídle, která reálně zesílí útok.

20. ...f6 21.Dc2

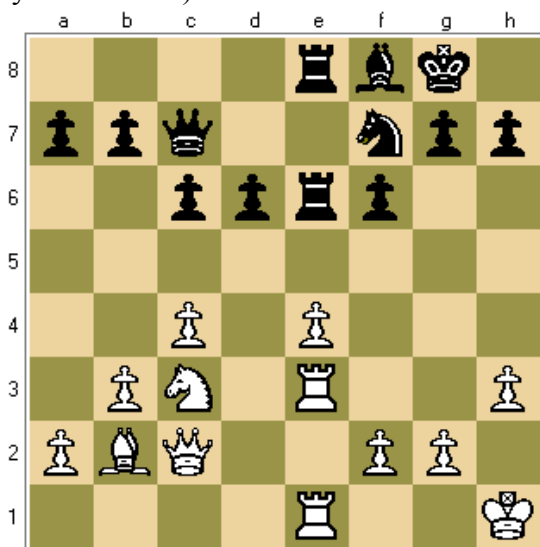
Úvodní stadium plánu útoku spočívá v převodu jezdce a4 přes c3, e2 a d4 na f5. Nicméně, provedení tohoto manévru naráží na nemalé obtíže. Bylo možné rovnou zahrát Jc3, ale tah v partii je lepší: po Jc5 jej černý stejně vynutil a navíc nyní černý zůstává v nevědomosti, jaký má soupeř plán, či zda má vůbec nějaký plán – možná jenom přesouvá figury sem-tam?

21. ...Je5

Černý má omezené možnosti; nemá nejaktivnější tahy, ale bílý stojí připraven, aby rovnou využil jakékoliv další oslabení v soupeřově táboře.

22.Jc3 Jf7

Černý zpozoroval nebezpečí a zabraňuje převodu jezdce na e2 (23.Je2 f5 23.ef Vxe3 s vysvobozením).



23.g4

Bílý mechanicky předchází tahu f7-f5 a opět hrozí jít jezdcem na e2. Pokud by král stál ještě na g1, tak by možnost d6-d5 uváděná v poznámkách ke 20. tahu umožnila černému zdárně se vysvobodit (díky výměně na e3 s dalším Dg3+).

23. ...Da5

Černý opět brání tahu Je2, když napadá věž na e1.

24.Ved1 Db6

Bylo by možné si pomyslet, že jezdec, konec konců, může pokračovat ve své pouti, ale opět tomu tak není: na 25.Je2 bude černý atakovat pěšce e4 tahem 25. ...Jg5 a vynutí jezdce, aby se vrátil.

25.h4! Je5 26.Vg3 Jf7 27.f3

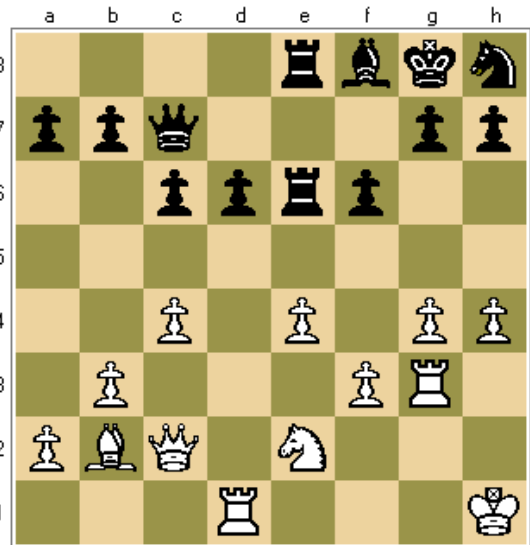
Je třeba pokrýt pěšce e4, aby mohl jezdec pokračovat v rozhodujícím manévru. Černý již nemá prostředky, aby tomu zabránil.

27. ...Kh8 28.Je2

Podánilo se! Nyní se úspěch blíží milovými kroky.

28. ...Dc7

Pokud 28. ...Df2, tak 29.Sd4 s chycením dámy. Nyní dáma pokukuje po věži g3 ...



29.Vdg1

Ne však ihned 29.Jd4 kvůli 29. ...d5 s napadením věže. Nicméně, nyní bílý dosáhl překvapujícího efektu: po všech přípravných (dokonce lze říct – ne-li „obránných“) tazích jeho pěšci a figury společně útočí na jeden bod v soupeřově pozici, a to g7!

29. ...Df7 30.Jd4 Ve7

Černé figury jsou sražené v houfu, doslova stádo ovcí, na které útočí vlk, snažící se proniknout do jejich středu.

31.g5 fg

Další odpor není možný.

32.Vxg5

Hrozí Jf5 s čtyřnásobným napadením na bod g7.

32. ...g6 33.Jf5 Ve5

Dobrovolně odevzdává kvalitu, kterou by bílý beztak získal v případě 33. ...Vd7 34.Dc3 Sg7 35.Jxg7, pokud by nechtě dosáhnout více. Po 33. ...Ve6 34.Dc3 Ve5 35.f4 bílý taktéž vyhrává.

34.f4

Silnější, než brání věže. Na 34. ...Vxe4 opět vyhrává 35.Dc3.

34. ...Vxf5 35.ef Sg7 36.fg

Černý vzdal. Na 36. ..hg vede k výhře 37.Sxg7 Dxc7 38.f5 s hrozbou získat dámu tahem Vxg6. Po výměně střelců lze hrát také rovnou 38.Vxg6, protože černý, i když dosáhne koncovky po 38. ...Jxg6 39.Vxg6 Ve1+ 40.Kh2 Ve2+, ale bílý vynutí výměnu dam (41.Dxe2 Dxc6 42.Dg2) a lehce vyhraje, když realizuje pěšce navíc v pěšcové koncovce.

Tarrasch – Pillsbury

Vídeň, 1898

Španělská hra

1.e4 e5 2.Jf3 Jc6 3.Sb5 Jf6 4.0-0 Jxe4 5.Ve1

Tah založený na povrchnosti, ale nečiní černému žádné ztížení hry. Silnější je 5.d4.

5. ...Jd6

Ve většině případů je nevýhodné takovým způsobem začlenit dámskému pěšci a tím také překážet vlastnímu vývinu. Nicméně, tady je na místě plně odůvodněná výjimka. Jezdec napadá střelce b5. Pokud by byl na c6, černý odpoví dxc6 a nedostatek tahu 5. ...Jd6 (bránění vývinu) se s výhodou odstraní. Pokud střelec ustoupí, nebo jej bílý pokryje, tak černý získá čas, aby udržel pěšce, sebraného ve 4. tahu, pokračující 6. ...f6. Jestliže by bílý vložil tahy a7-a6 a Sa4, mohl by jezdec atakovat střelce z pole c5. Kombinovat ústup s napadáním je pochopitelně mnohem efektivnější, než prostě ustupovat.

6.Jxe5

Hrozí odskok jezdce s odkrytým šachem – velmi často se vyskytující základní kombinace.

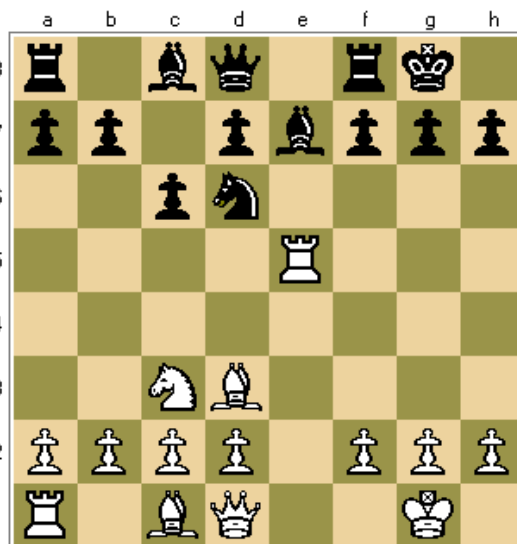
6. ...Se7 7.Sd3

Tento tah, jako reakce na Jd6, byl hrán Steinitzem proti Zukertortovi v zápase o mistra světa (1886). Nicméně, není dobré bez nevyhnutelnosti tarasit cestu pěšci d2, který musí rozhodně postoupit vpřed. Lepší je ustoupit střelcem na f1, což dělával sám Steinitz v téměř zápase. Neuběhne ani tolik času a bílý bude litovat toho, že nemůže postoupit pěšcem d2.

Je třeba se vždy snažit o to, dělat přirozené tahy.

7. ...Jxe5 8.Vxe5 0-0 9.Jc3 c6

Správná myšlenka a současně vyvrácení tahu Sd3 – černý se snaží o normální vývin (Je8 a d7-d5). Poté přijde Sd6, Jf6 a černé figury zaujmou normální pozice. Zukertort hrál Sf6 a Ve8, po čemž se hra přibližně vyrovnala. Jiný plán vývinu spočívá v b7-b6 a Sb7, ale ten nemohl posloužit na vyvrácení hry bílého: jezdec d6 stojí skoro stejně nevhodně, jako střelec d3. Jedině správný plán – ten, který volí Pillsbury v dané partii.



10.Dh5

Bílý se snaží vyvolat oslabení v soupeřově pozici. Namísto toho bylo lepší přiznat svou dříve zahrnou chybu a zahrát Sf2 s dalším d2-d4.

10. ...g6

Tento tah je chybný a v jeho důsledku nemůže černý dosáhnout převahy. Namísto toho se mělo hrát 10. ...h6. Chyba černého je tak nepostřehnutelná, že si lze všimnout pouze při pozorné analýze partie. Spočívá v těchto skutečnostech: černý je připraven zahrát Je8 a d7-d5, kvůli čemu také udělal tah c7-c6. Z tohoto úhlu pohledu bylo přirozené dále zahrát Sd6 a Jf6. Ale, když zahrál g7-g6, musí černý v dalším převést střelce přes f6 na g7. To se týká všech případů, kdy je po malé rošádě zahrán tah g7-g6 (nebo g2-g3). Jestliže je brzy pozice oslabena takovým tahem, je potřeba je upevnit střelcem s g7, protože vznikly nebezpečné díry na f6 a h6.

V dané pozici se však černému nepodaří zdárně převést střelce na g7, protože bílý mu vytváří vážné obtíže, když hraje b2-b3 a Sa3. V důsledku toho se u černého vytvořila trvalá slabina na f6, která se budoucnu nejspíše ohlásí a konec konců se stane příčinou katastrofy.

11.Df3 Je8 12.b3 d5

Bílý nemá ekvivalent proti tomuto silnému centrálnímu pěšci: pěšec d2 se za takový nemůže počítat. Jeho místo je – na d4.

13.Sb2 Se6

Pokud místo toho černý zahájí převod černopolného střelce na g7, tak přijde, jak již bylo výše uvedeno, Sa3 s narušením plánů černého (13. ...Sf6 14.Ve2 Sg7? 15.Sa3 Jd6 16.Dg3 se získáním kvality).

14.Vae1

Ovládnutí jediného otevřeného sloupce zde tolik neznamená, protože je překrytý střelcem e6. Bílý má náskok v čase, černý – v prostoru.

14. ...Jg7

Tady má stát střelec. Jezdec se více neúčastní hry.

15.Ve2

Bílý uvádí věž zpět z otevřené pozice, aby potom převedl jezdce přes d1 a e3 na g4 pro útok na slabiny v soupeřově táboře.

15. ...Sf6 16.Sa3 Vfe8 17.Jd1 Sd4

Černý chce vyvinout dámu, která musí krýt střelce f6. Již lze pozorovat tlak na bod f6.

18.c3

Aby byl střelec vytlačen na dámské křídlo, kde bude stát nevýhodně a ještě více oslabit bod f6.

18. ...Sb6 19.Je3 Dd7

Pokouší se zabránit tahu Jg4.

20.h3

Opět si vytváří možnost Jg4.

20. ...c5

Černopolný střelec bílého nyní stojí skvěle.

21.Sc1

Připravuje postup dámského pěšce a otevřít střelci perspektivy v spojení s tahem h6.

21. ...Sc7

S hrozbou 22. ...Dd6.

22.Jg4 Sxg4

Černý s lehkým srdcem odevzdává střelce za útočného jezdce, protože ze dvou střelců bílého jeden jenom postává. Nicméně, kdo má střelce – tomu patří budoucnost.

23.hg

Bílý se konečně překračuje 3. řadu. Na g4 stojí pěšec velmi silně.

23. ...Ve6

Černý mohl zjednodušit hru, výměnou na e2 a poté zahrát Ve8, ale bál se, že v koncovce bude dvojice střelců bílého nebezpečná.

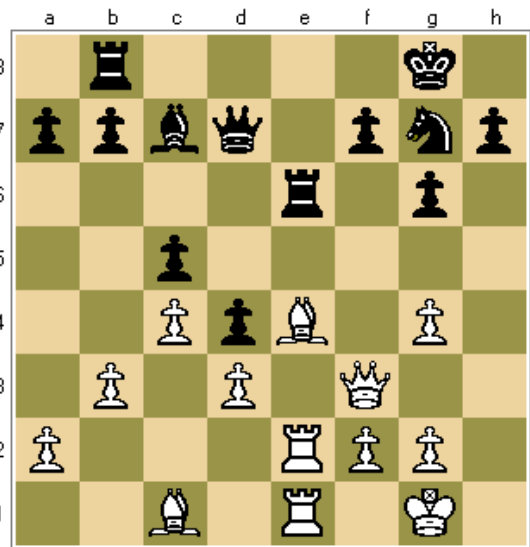
24.c4!

Ve spojení s následujícím tahem vede i uvolnění dámského střelce.

24. ...d4 25.Se4!

Konec konců, ne 25.Dxb7 s ohledem na 25. ...Sh2--+.

25. ...Vab8 26.d3



Nyní má bílou výbornou pozici. Jeho střelci získali otevřené diagonály, zatímco černí jezdci stojí špatně. To vše je důsledek tahu g7-g6! Vzniklá slabina na f6 donutila černého k nevýhodné výměně střelce e6 za bílého jezdce.

26. ...b6 27.g3

Nejprve předchází útoku tahem Dd6.

27. ...h5

Černý chce postavit vhodněji svého jezdce, případně jej převést na f6. Pokud nepohne pěšcem h7, tak bílý zahraje g4-g5 a pěšce f7 a h7 učiní opožděnými a potom nastoupí svými pěšci: f2-f4 (nejprve ale Dg2), g3-g4 a f4-f5. Lze vidět, že zdvojení pěšců na sloupci „g“ je pro bílého výhodné: na g4 stojí pěšec mnohem lépe, než na h3, protože stojí blíže k centru a postoupil dále.

28.gh Jxh5

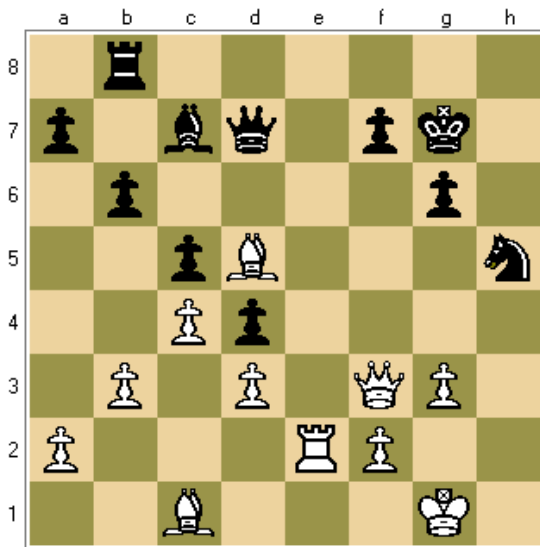
Nyní bílý zabránil převodu jezdce na f6, kdy by stál velmi dobře. Slabost tohoto bodu je neustále cítit.

29.Sd5 Vxe2 30.Vxe2

Bílý obsadil také volný sloupec; dvojí chybou by nyní bylo 30. ...Ve8 – jak s ohledem na 31.Sc6, tak také kvůli 31.Df7+ Dxf7 32.Vxe8+.

30. ...Kg7

Opět se snaží zahrát 31. ...Jf6.



31.Sg5!

Zabraňuje Jf6 a hrozí rozhodujícím útokem po 32.Ve7, proti čemuž nepomáhá ani 31. ...Sd8. To by přišlo 32.Ve7! Sxe7 33.Dxf7+ Kh8 34.Dxg6 Sxg5 35.Dxh5+ Dh7 36.Dxg5 a černý má dva spojené volné pěšce za kvalitu, což je samo o sobě výhodou; nicméně král černého je natolik obnažený, že partie by mohla být rozhodnuta matovým útokem: 36. ...Ve8 (hrozilo 37.De5+) 37.Se4 De7! (v případě 37. ...Vxe4 bílý, šachuje na dvou posledních řadách, mění dámy a poté po d3xe4 vyhrává díky třem spojeným volným

pěšcům) 38.Dh6+ Kg8 39.Sd5+ a bílý vyhraje.

31. ...f6 32.Ve6!!

Slabý bod je vystaven rozhodujícímu útok! Pokud 32. ..fg, tak 33.De4 s dvojí hrozbou 34.Ve7+ a 34.Dxg6+, a po 33. ...Jf6 34.Ve7+ Kf8 35.Vxd7 Jxe4 36.Vxc7 má bílý vyhranou koncovku.

32. ...Se5 33.Sd2

Nyní se jezdec, nevhodně postavený na kraji šachovnice, nečekaně ukazuje být ve smrtelném nebezpečí, proti němuž není obrany. Jestliže 33. ...Kh8 34.g4 Jg7, tak 35.Dh3+. Na 33. ...Dc7 (aby zachránil jezdce prostřednictvím Jf4) odpoví bílý 34.Vc6, a 33. ...Kf8 nebo 33. ...f5 se nehodí s ohledem na 34.Vxe5. Všechny varianty nepřímo vycházejí ze slabosti bodu f6! Tím je hra rozhodnuta, ale závěr je ještě poměrně zajímavý.

33. ...Vbh8 34.g4 Dc7 35.gh Vxh5 36.Ve8

Obnovuje útok.

36. ...Dd7 37.Vg8+ Kh7 38.Dg2 Df5 39.Se4 Vh2 40.Vxg6!

Ve spojení s příštím tahem – velmi originální koncovka.

40. ...Vxg2+ 41.Vxg2

Černý vzdal. Musí se rozloučit se získanou dámou.