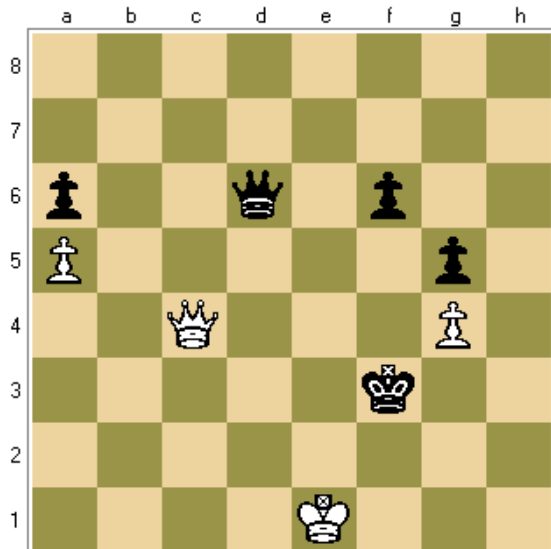


## Pozor – pat!

A. Konstantinopolskij – Vnimanie-pat! – 64 šachm.obozrenije č. 17/1970

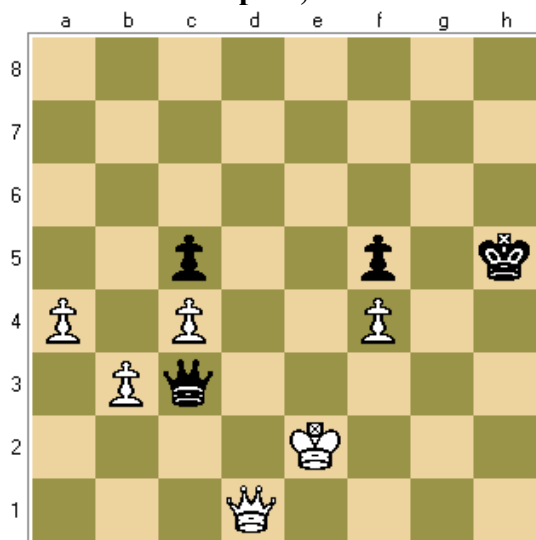
Závěr souboje **Matulovič – Botvinnik** ze třetího kola nedávného zápasu v Bělehradu opět upoutal pozornost na patové kombinace.



Po **92. ...Kf3?** Bílý, po oběti dámy – **93.Dd3+!**, vynutil remízu.

Mnohé překvapil nečekaný průběh této partie. Šachová historie však pamatuje mnoho epizod takového ražení: je charakteristické, že patové koncovky vznikaly téměř vždy v důsledku dlouhého a únavného boje v důležitém zápase.

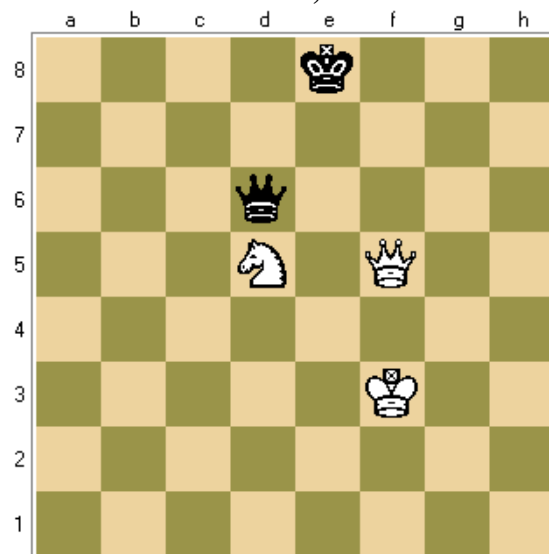
### Budapešť, 1896



**Bílý na tahu**

V partii **Walbrodt – Charousek** následovalo samozřejmě **85.Kf2+ Kh4 86.Df3?** V tomto okamžiku nabídl černý remízu, ale Walbrodt, šťastný z převahy dvou pěšců, tuto nabídku s pohoršením odmítl. Tehdy Charousek odpověděl **86. ..De1+!** a všechno bylo jasné – remíza!

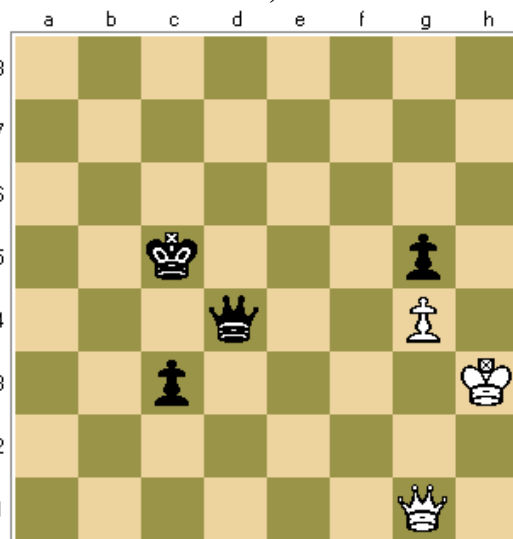
### New York, 1924



**Černý na tahu**

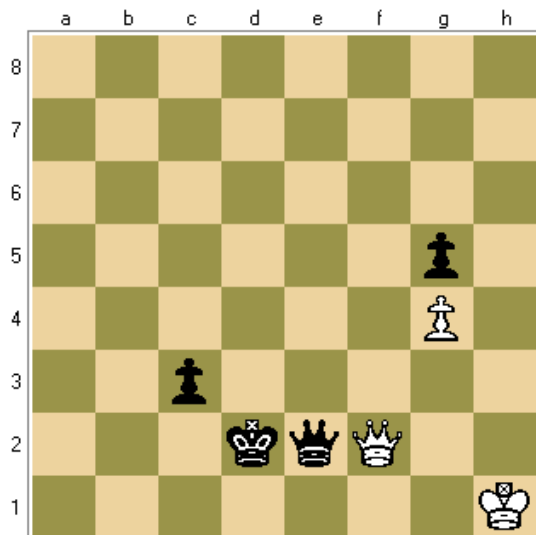
V partii **Marshall – Em. Lasker** měl bílý dlouho převahu, ale ani tak nedokázal odolat úpornému odporu ex-mistra světa. V dané pozici jezdec jenom připomíná propasené šance. Lasker následujícím tahem připravuje pat – **61. ...Kd8 62.Ke4 De6+!** – remíza.

### Moskva, 1940



**Bílý na tahu**

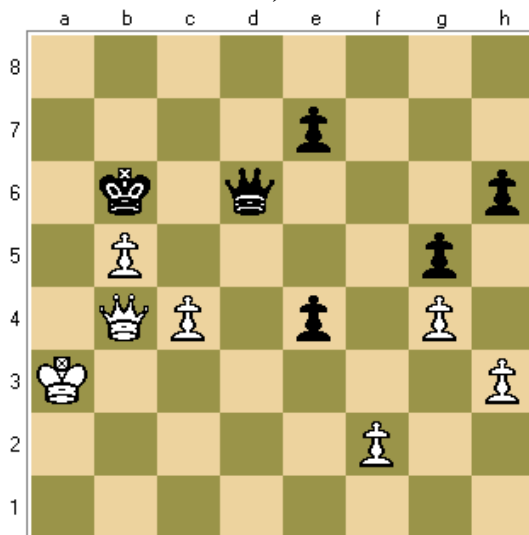
Při dohrávce partie **Rudakovskij – Mikenas** ze XII. mistrovství SSSR byl černý již blízko cíle. Pravda, byl moment, kdy se idea patu, tak řečeno, mihla nad šachovnicí – **57.Df2! Kc4 58.Df7+ Kd3 59.Df5+ Ke2 60.Kg2 Dd3 61.Df1+ Kd2 62.Df2+ De2 63.Kh1** (poslední naděje ...). Tady se Mikenas uchopil dámu ...



... a dal šach – **De1+**! Ale mistr Rudakovskij odpověděl: „Promiňte, máte šach!!“ V souladu s pravidly musel černý hrát dámou – **63. ...Dxf2**. Remíza. Takže, dokonce ani připomínka patu (v 57. tahu) nepomohla.

Jaké zázraky se dějí během podobných koncovek, ukazuje také následující staříčkový kooperativní mat.

### Vídeň, 1873



**Bílý na tahu**

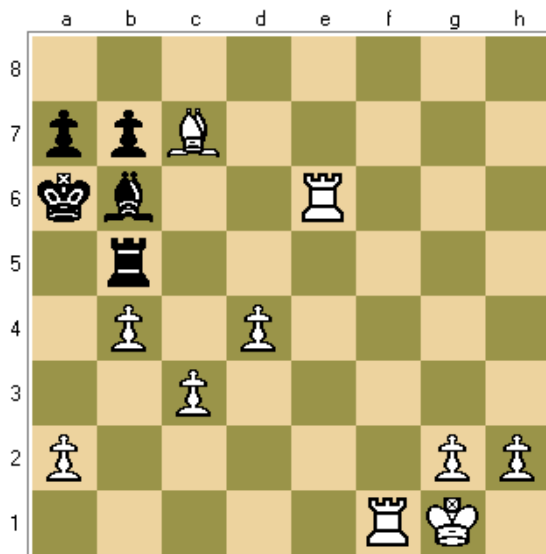
V partii **Adolf Anderssen – I. Gerald** bílý snadno vyhrával po výměně dam (47.Dxd6+ ed 48.Kb4). Nicméně, stalo se něco fantastického – **47.Ka4? Dd1+ 48.Db3 Da1+ 49.Kb4??** (Anderssen se chybně dotknul svého krále, namísto toho, aby zahrál Da3) **49. ...Da5 mat!**

Ano, i mistr tesař se někdy utne.

### Patové okamžiky z Kunovic

A nyní něco z „vlastní“ tvorby.

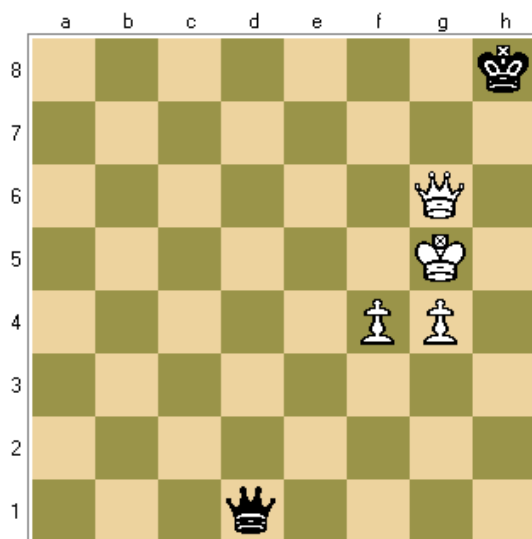
Svou vůbec první partii za Kunovice jsem sehrál 5.12.1971 v zápase St.Město „C“ – Kunovice „B“. Bílé měl pan Černý a po strašlivém průběhu z mé strany dospěla partie do pozice na diagramu



Tady jsem zahrál **34. ...Vf5**. Soupeř uchoopil mou věž, pak ale uviděl, že by to byl pat, tak vrátil zpět a zahrál **34.Vxb6** s dalším **34. ...ab 35.Vxf5** a partii jsem vzdal.

Samozřejmě jsem měl reklamovat dotčeno taženo s patem – daň za nezkušenost.

Další ukázka je za zápasu ŠO Kunovice – Vlčnov B (regionální přebor UH 2008/9).  
Náš hráč (černé figury) v poslední partii zápasu (viz text v článku nahoře) hledal patovou záchranu.



Nicméně, když se nabídla, tak ji bohužel neviděl. V této pozici šachoval dámou – místo toho dávalo kýženou remízu odvážné **...Dxg4+!** Po braní dámy je pat a po ústupu krále (f6 nebo h6) dobere bílý druhého pěšce se šachem a na šachovnici je remíza.

Opravdu, někdy se na šachovnici dějí věci ☺

*Josef Martinák*