

Aljehinovy dvě partie

V roce 1954 vyšla v nakladatelství „Fizkultura i sport Moskva“ kniha 300 vybraných partií Aljehina s jeho vlastními poznámkami.

Většina partií je skutečně s jeho komentáři, u několika je opatřena komentáři V.N.Panova, který knihu sestavil.

Uvádím z této knihy dvě svižné partie

Aljehin – Golombek

Margate, 1938

(poznámky V.N.Panov)

1. d4 Jf6 2. c4 e6 3. Jc3 Sb4 4. g3

V této variantě má možná bílý méně šancí na získání převahy v zahájení, ale za to svádí soupeře s nastudovaných teoretických cest.

4. ...d5 5. Sg2 O-O 6. Jf3 c5 7. cxd5 Jxd5 8. Sd2 Jc6 9. a3 Jxc3

Na 9. ...Sa5 by následovalo 10.Jxd5 s výhodou pro bílého.

10. bxc3 Sa5 11. O-O cxd4

Černý se snaží o maximální zjednodušení hry cestou výměn, chybně se domnívaje, že je to nejkratší cesta k remíze v partii proti mistru světa. Ale ve výsledku bude mít bílý nepatrnou, ale stálou poziční výhodu v podobě aktivnějšího bělopolného střelce a slabin černých pěšců na dámském křídle. Namísto tahu v partii bylo lepší zahrát 11. ...De7 a pak Vd8 a Sd7.

12. cxd4 Sxd2 13. Dxd2 De7 14. Db2!

Bílý současně brání postupu e6-e5 a tahu Sd7.

14. ...Vd8

Šablonovitý tah v daleko ne jednoduché pozici. Černý měl přemýšlet o dokončení vývinu dámského křídla a hrát 14. ...Vb8 a 15. ...Sd7.

15. Vfc1 Dd6

Nyní by byl tah 15. ..Vb8 hrubou chybou kvůli odpovědi 16.Vxc6.

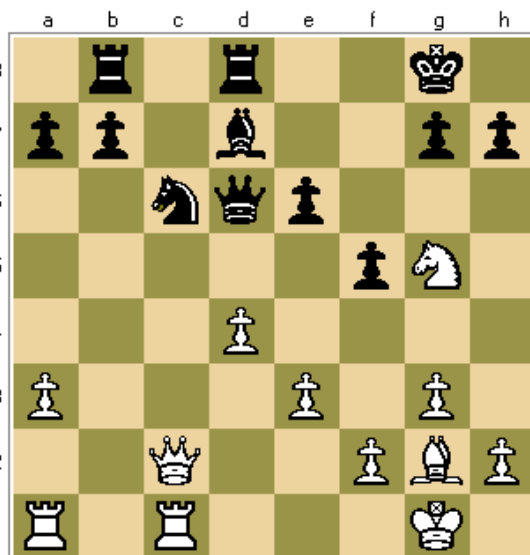
16. e3 Vb8 17. Jg5

Aljehin spojuje zastírající útok na dámském křídle s taktickými hrozbami na královském křídle.

17. ...Sd7 18. Dc2 f5?

Nezbytné bylo hrát 18. ...g6, po čemž by bílý udržel převahu po 19.Je4 De7 20.Db2.

Po samozřejmém z pohledu tahu v partii přijde navýsost nečekaná a hluboce propočítaná, čistě aljehinovská, kombinace.



19. d5!! Je7

Braní pěšce by přivedlo černého k okamžité porážce: 19. ...ed 20.Sxd5+““ Dxd5 21.Vcd1 („tichý“ tah) a černá dáma musí opustit diagonálu a2-g8, po čemž rozhodne 22.Da2+.

20. dxe6 Sxe6 21. Vd1 De5

Pokud 21. ...Da6, tak 22.Dc7 Jd5 23.De5!

22. Sxb7!

Podstata celé kombinace! Nelze hrát 22. ...Vxd1+ 23.Vxd1 Vxb7 kvůli Vd5 mat! Bílý nyní zůstane s pěšcem navíc se silným střelcem, což mu zajišťuje výhru. Ale závěr partie obsahuje ještě řadu pěkným momentů.

22. ...h6 23. Jxe6 Dxe6 24. Dc7 Vxd1+ 25. Vxd1 Ve8 26. Sf3

Bílý střelec zaujímá ideální pozici a současně se vytváří hrozba pěšci a7.

26. ...a6 27. Vd6 De5

28. Dc4+ Kh7 29. Vxa6 Vc8 30. Df7 Vc1+ 31. Kg2 černý vzdal

Kromě dvou pěšců navíc má bílý ještě hrozbu dvou tahového matu prostřednictvím 32.Vxh6+!

Vynikající partie!

Aljechin – Book
Margate, 1938
(komentáře A.Aljechin)

1. d4 d5 2. c4 dxc4 3. Jf3 Jf6 4. e3 e6 5. Sxc4 c5 6. O-O Jc6 7. De2 a6

Brzký vývin střelce c8 na b7, který jsem sám – ke své škodě – použil proti Euwemu v 5. partii zápasu v roce 1937, je minimálně pochybný. Mnohem starší systém vývinu 7. ...cd 8.Vd1 Se7 9.ed 0-0 je výrazně bezpečnější.

8. Jc3 b5 9. Sb3 b4

Nový (pro mě každopádně) pokus předejít energickým akcím bílého v centru. Nicméně, jak ukazuje průběh partie, bílý střelec se stane příliš silným. Neuspokojivé je také 9. ...Se7, jak jsem hrál ve výše vzpomínané partii, kvůli 10.dc s následujícím 11.e4. Pokračování 9. ...Sb7 umožňuje po 10.Vd1 Db6 nepříjemnou odpověď 11.d5.

10. d5!

Počáteční tah složité kombinace, která povede k úplnému spoutání všech černých figur, - pravda, za cenu věže!

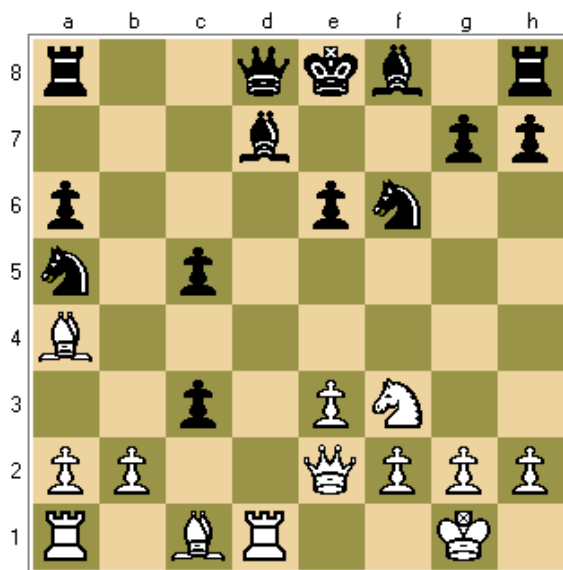
10. ...Ja5

Zcela samozřejmé, protože 10. ...ed 11.Jxd5 Jxd5 12.Vd1 a potom e3-e4 dávalo bílému poziční převahu bez jakýchkoliv obětí.

11. Sa4+ Sd7 12. dxe6 fxe6 13. Vd1!

Jediný tah, protože v případě 13.Sxd7+ Dxd7 14.Vd1 Dc6! 15.Jb1 Se7 by černý uchoval minimálně rovné šance.

13. ...bxc3



14. Vxd7!

V tom je pointa kombinace! Základní příčina díky které musí útok bílého skončit úspěchem, spočívá v tom, že jezdec a5 se nemůže zúčastnit boje. Bez ohledu na nedostatek materiálu, má bílý dočasnou převahu sil na rozhodujícím úseku boje.

14. ...Jxd7 15. Je5 Va7 16. bxc3 Ke7

Druhou možností je pouze tah 16. ...Sd6. V tom případě by bílý pokračoval 17.Dh5+ (ne však 17.Jxd7 Vxd7 18.Dxa6 s ohledem na 18. ...0-0! 19.Sxd7 Dxd7 20.Dxa5 Sc7! a černý vyhrává) 17. ...g6 18.Jxg6 hg 19.Dxh8+ Sf8 20.e4 a má dva pěšce za figuru při silném tlaku; pokud např. 20. ...De7 (co jiného?), tak 21.Sh6 Jc4 22.Vb1 s rozhodujícími hrozbami. Tahem 16. ...Ke7 se černý pokouší uchovat svoji materiální převahu.

17. e4!

Se základní hrozbou 18.Jxd7 Vxd7 19.Sg5+.

17. ...Jf6 18. Sg5

Nyní se musí černý bránit hrozbě 19.Dh5.

18. ...Dc7 19. Sf4

Pokud by se nyní černý pokusil odevzdat dámu za dvě lehké figury, koneckonců by prohrál kvůli nemožnosti dosáhnout souhry svých figur. Například, 19. ...Kd8 20.Jc6+ a potom buď 20. ...Dxc6 21.Sxc6 Jxc6 22.Vd1+ Jd7 23.e5, nebo 20. ...Jxc6 21.Sxc7+ Kxc7 22.c5 Jd7 23.f4. V obou případech by černý rychle přišel o své pěšce na královském křídle a jeho král by zůstal bez jakékoliv ochrany. Proto se černý musí snažit za jakoukoliv cenu udržet svou materiálovou převahu.

19. ...Db6

Šachový mistr, na rozdíl od mistrů jiných druhů umění, bohužel, je často zbaven pocitu uspokojení zakončit své dílo naplánovanými závěrečnými tahy, protože realizace jeho tvůrčích plánů je odvislá od toho, nakolik je logický odpor jeho soupeře. V této pozici jsem například čekal samozřejmý tah 19. ...Db7 s napadením pěšce e4 a připravil následující závěr: 20.De3! Kd8 (20. ...Jxe4 21.Sg5+) 21.Dd3+! Kc8 22.Vb1 Dxe4 23.Jf7!! a černý nemá vhodnou obranu proti hrozbám matu na b8 nebo d8. Po tahu v partii přichází konec téměř tak rychle, ale je méně malebný.

20. Vd1! g6 21. Sg5! Sg7 22. Jd7 Vxd7 23. Vxd7+ Kf8 24. Sxf6 Sxf6 25. e5!

Černý vzdal