

Neříkej „hop“ ...

Partie č. 9 z knihy Mých 60 památných partií – R. J. Fischer (ruské vydání z r. 1972)

Edgar Walter – Robert James Fischer

Curych, 1959

V této partii, hrané proti málo známému evropskému mistrovi, se Fischer ocitl v těžkém postavení již po 17 tazích. Podle něj, se ve 36. tahu chystal vzdát partii. Nicméně, v beznadějně koncovce bez dvou pěšců se mu podařilo zázračným způsobem dosáhnout remízy, když využil nepřesvědčivé hry bílého a jeho chyby v 54. tahu.

Tato partie se zapamatuje nadlouho. Ukazuje, jak někdy velmistr, který rozehraje zahájení „po pěšáčku“, a naopak, jak mnohem slabší soupeř, dosahující přesnou hrou vyhrané pozice, se ukáže být neschopným zasadit rozhodující úder. Jak řekl Capablanca, „štěstí vždy přeje silnějšímu“.

1. e4 c5 2. Jf3 d6 3. d4 cxd4 4. Jxd4 Jf6 5. Jc3 a6 6. Sg5 e6 7. f4 Se7

Ostřejší je pokračování 7. ...Db6 8.dd2 Dxb2 9.Vb1, které jsem začal s úspěchem používat později.

8. Df3 Jbd7

Přesněji 8. ...Dc7, bránící 9.Sc4.

9. O-O-O

Energičtější 9.Sc4! 0-0 (9. ...Dc7? 10.Sxe6! fe 11.Jxe6 Db6 12.Jxg7+ Kf7 13.Jf5 se zdrcujícím útokem) 10.0-0-0. Tah v partii dává černému možnost opravit nepřesnost.

9. ...Dc7 10. Sd3

Co se týče 10.Se2 – viz partie č. 14 a 10.g7 – partie č. 12 a 15.

10. ...b5 11. Sxf6

Bezmyšlenkovité. Lépe 11.a3.

11. ...Jxf6

Jenom ne 11. ...Sxf6 kvůli 12.Sxb5! ab 13.Jdxb5.

12. Vhe1

Tady bylo nezbytné 12.a3. Dobrou hru získal černý v partii Paoli – Toluš (Balatonfured, 1958) po 12.e5 Sb7 13.Dg3 de 14.fe Jd7 15.Vhe1 0-0-0!

12. ...Sb7

Později jsem se přesvědčil (viz partie č. 15), že černý musí hrát při první vhodné příležitosti b5-b4! s dalším Sb7 a d5.

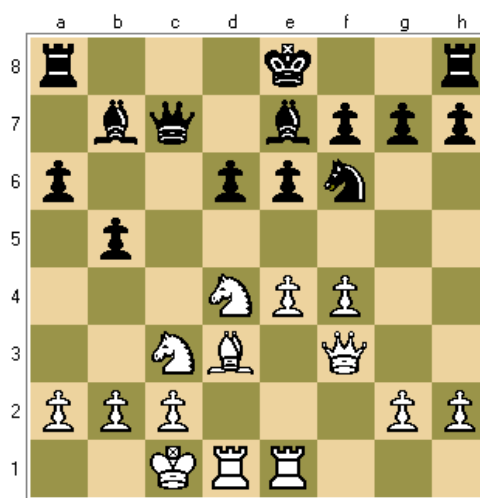
Viz diagram

13. Kb1

A opět bylo nutné 13.a3.

13. ...Vc8?

Nedostatek tohoto tahu je v tom, že černý ztrácí možnost dlouhé rošády. Správné je tady 13. ...b4 14.Jce2 g6! 15.g4 e5 16.Jb3 d5 17.Jd2 0-0 s iniciativou u černého.



14. g4

Stále ještě bylo správné 14.a3. Oba jsme měli neodbytnou myšlenku, že tah b5-b4 není možný.

14. ...Jd7 15. g5 Jb6?

Jako před tím, ke hře bohaté na šance vedlo 15. ...b4! 16.Jce2 Jc5.

16. f5! e5

Chybné by bylo 16. ...b4? Kvůli 17.fe nebo 16. ...Sxg5? 17.Sxb5+! Ke7 18.fe fe 19.Jxe6! atd. Ale já jsem měl za to, že u černého je ještě vše v pořádku. Následující Waltrův tah brzy rozehnal mé bludy.

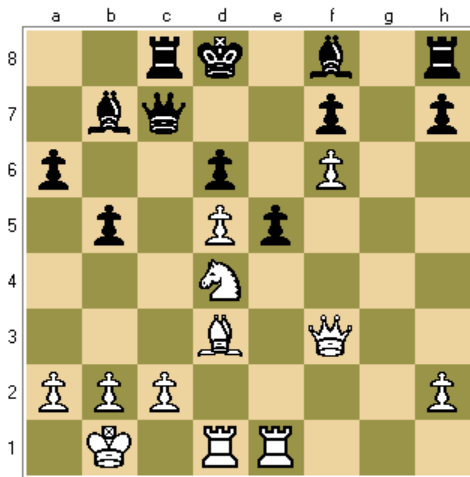
17. f6! gxf6

Přehlédl jsem, že na 17. ...ed přijde vražedné 18.Jd5!

18. gxf6 Sf8 19. Jd5!

„Černé“ dny černého.

19. ...Jxd5 20. exd5 Kd8



21. Jc6+!

Moudré řešení. Bílý za oběť pěšce otevře centrální sloupce pro útok na černého krále.

21. ...Sxc6 22. dxc6 Dxc6 23. Se4 Db6 24. Dh5 Kc7 25. Sf5 Vd8 26. Dxf7+ Kb8 27. De6 Dc7 28. Ve3 Sh6 29. Vc3 Db7 30. f7

Věčný přístup. Nelze pochopitelně 30.Vxd6?? kvůli 30. ...Dh1+.

30. ...Sg7 31. Vcd3 Sf8 32. Dxe5!

To rozhoduje. V další hře má „jakákoliv podobnost s šachem čistě náhodný charakter“.

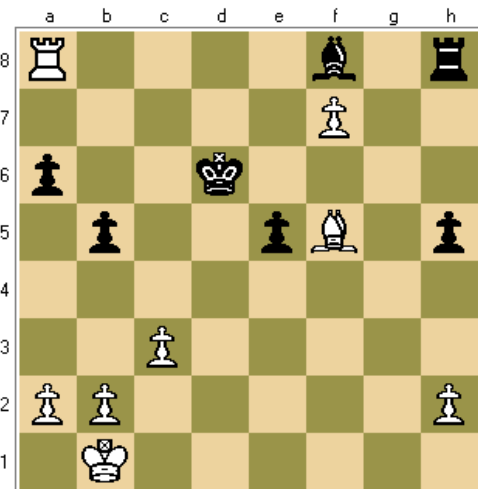
32. ...dxe5 33. Vxd8+ Ka7 34. V1d7 h5 35. Vxb7+ Kxb7 36. c3 Kc7

Tady bylo možné spustit oponu, ale chtěl jsem se podívat, jaký tak zahraje můj soupeř.

37. Va8 (?)

Nesprávný cesta. Po 37.Ve8! by se musel černý vzdát.

37. ...Kd6



38. Vxa6+

Stále jsem byl ještě připravený se vzdát, jako odpověď na 38.Ve8! a černý by neměl žádný vhodný tah. Bílý by převedl krále na e4 a vystavil by černého do postavení zugzwangu.

38. ...Ke7 39. Ve6+

Jednodušší by bylo 39.Va7+ Kf6 40.Sd3.

39. ...Kxf7 40.Vxe5 b4

Přerušená pozice. Může se to zdát podivným, ale cítil jsem, že černý ještě má možnosti „kalit vodu“.

41. cxb4 Sxb4 42. h3 Kf6 43. Vb5 Sd6 44. Se4

Pokračování 44.a4 Vb8! (45.Vd5? Se5) vedlo k výměně věží. „Různobarevnost“ v čisté podobě – nejlepší šance černého na remízu.

44. ...Ve8

Moje první hrozba za celou partii!

45. Vf5+ Kg7 46. Sf3 Ve1+ 47. Kc2 Vf1! 48. Vd5

Černý hrozil 48. ...Vf2+ 49.Kb1 (49.Kb3? Kg6, získává figuru) 49. ...Vf1+.

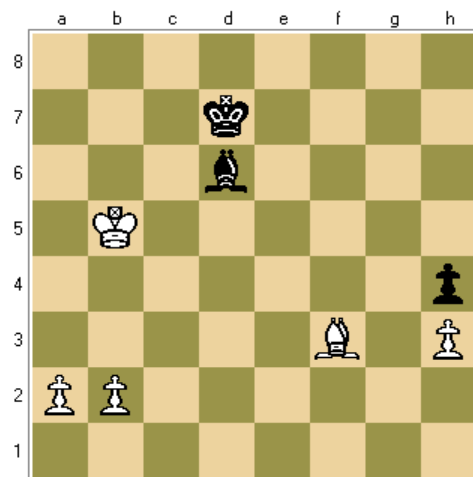
48. ...Vf2+ 49. Vd2

Pokračování 49.Kb1 Sa3! 50.ba Vxf3 51.Vxh5 Vxa3 je taktéž pro černého beznadějně.

49. ...Vxd2+

Špatné je 49. ...Vxf3 kvůli 50.Vxd6 Vxh3 51.a4 atd.

50. Kxd2 h4 51. Kd3 Kf6 52. Kc4 Ke7 53. Kb5 Kd7



54. a4?

Samozřejmě pokračování, vypouštějící výhru! Švýcarský problemista Fontana ukázal správný způsob: 54.b4! Kc7 55.Ka5! Kb8 56.b5 Sa3 57.b6 Kc8 58.Ka6 Kb8 59.Sg2 a černý je v zugzwangu. Pokud 59. ...Kc8 (nebo 59. ...Sc5 60.a4), tak 60.Ka7 Sd6 a4.

Nyní hrozí černý obětovat svého střelce za bílé pěšce „a“ a „b“ s dosažením teoretické remízy. Na tom je postavena jeho obrana.

54. ...Kc7 55. b4 Kb8 56. a5 Ka7 57. Kc4 Sg3 58. b5 Sf2 59. Se2

Jestliže 59.b6+, tak 59. ...Sxb6!

59. ...Se3 60. Kb3 Sd2

K remíze vedlo taktéž i 60. ...Sf2.

61. b6+ Kb7 62. Ka4 Kc6 63. Sb5+ Kc5

Remíza

Bílí pěšci jsou zablokováni. Pokud 64.b7, tak 64. ...Sf4 65.a6 Kb6=.

Odkaz na partie v knize.

V případě zájmu – dejte vědět – přeložím a uvedu - JM