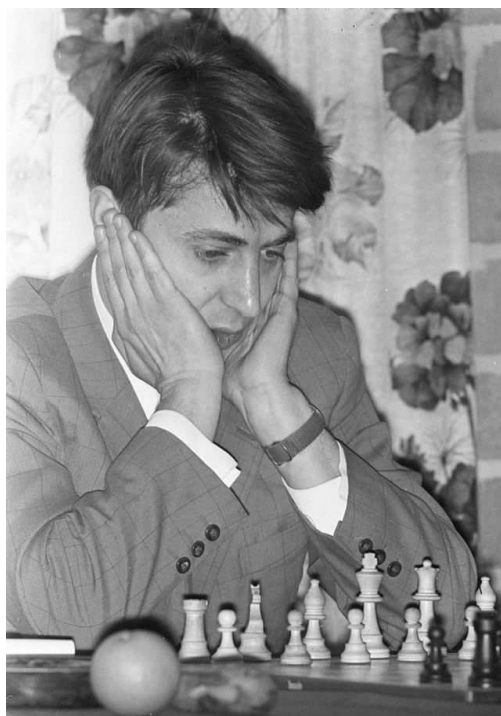


## Partie Reshevsky vs Savon

Samuel Herman **Reshevsky** (26.11.1911 – 4.4.1992) – americký šachový velmistr, už jako šestiletý hrával simultánku proti zkušeným hráčům.



Vladimír Andrejevič **Savon** (26.9.1940 – 1.7.2005) – ukrajinský velmistr.



Tato dvojice se střetla v 16. kole mezipásmového turnaje v Petropolisu (Brazílie) 1973. Partie to byla velmi dramatická, včetně závěrečného rozuzlení. Posuďte sami – komentáře z turnajové knihy *Mežzonalnyj turnir Brazilia '73 – Baturinskij – FiS Moskva*, 1974.

## Reshevsky - Savon

1. d4 Jf6 2. c4 c5 3. d5 e6 4. Jc3 exd5 5. cxd5 d6 6. e4 g6 7. Jf3 Sg7 8. Se2 O-O 9. O-O Ve8 10. Jd2 Jbd7

Toto pokračování v poslední době vytěsnilo z praxe dříve používané 10. ...Ja6.

### 11. a4

Ve třetí partii zápasu o MS 1972 se Spasskij zdržel tohoto obvyklého tahu, který brání případnému dalšímu postupu ...b5 a zahrál 11.Dc2, na což Fischer odpověděl 11. ...Jh5?!

### 11. ...Vb8

V partiích Gligorič-Kaválek (Skopje, 1972) a Gligorič-Tajmanov (Leningrad, 1973) černý v poněkud pozměněné podobě využily Fischerovu myšlenku: 11. ...Je5 12.dc2 Jh5. Savon vyčkává: jaké rozestavení figur zvolí bílý?

### 12. Dc2

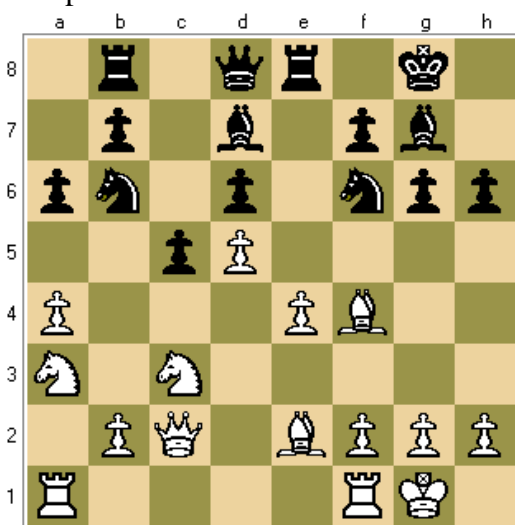
V případě 12.f3 bylo možné 12. ...Jh5 13.Jc4 Sd4+ 14.Kh1 Je5.

### 12. ...a6 13. Jc4 Jb6 14. Ja3 Sd7 15.Sg5

Pokud 15.a5, tak 15. ...Jc8 16.Jc4 Sb5.

### 15. ...h6 16. Sf4

Zajímavé, ale nesprávné, protože umožňuje černému provést zajímavou a nikoliv očividnou kombinaci. Střelcem bylo nutné ustoupit na h4.



### 16. ...Jxa4! 17. Sxd6

Po 17.Jxa4 Sxa4 18.Dxa4 Vxe4 prostě zůstává černý se dvěma pěšci navíc.

### 17. ...Jxc3 18. bxc3

Nehodí se 18.Sxb8 kvůli 18. ...Jxe2+.

### 18. ...Jxe4 19. Sxb8 Jxc3 20. Sf3 Dxb8

V důsledku kombinace získal černý dostatečnou kompenzaci - dva pěšce za kvalitu a velkou pozici převahu. Existuje vůbec nějaká síla, schopná zastavit postup tří (!) volných černých pěšců, podporovaných silnými střelci? Nicméně, Savon po dosažení vyhrané pozice, hraje následující část partie

slabě a stanou se v ní ještě podivuhodné události.

### 21.Vae1 Vxe1

Výměně věží se šlo vyhnout: 21. ...Vd8 a bílý nestihne uvést jezdce do hry - 22.Jc4 kvůli 22. ...Sb5 23.Dd3 Df4.

### 22. Vxe1 b5

Užitečné bylo nejprve aktivizovat dámu prostřednictvím 22. ...Df4 a pak již postupovat pěšci.

### 23. Dd2 Dd6 24. Ve3 Ja4

Černý mohl nereagovat na hrozbu 25.Vxc3 a důsledně pokračovat 24. ...c4, například 25.Jxc4 bc 26.Vxc3 Sxc3 27.Dxc3 Dc5 nebo 25.Vxc3 Sxc3 26.Dxc3 b4 27.Dxc4 (27.Jxc4 bc 28.Jxd6 c2) 27. ...ba 28.h3 Db6 atd.

### 25. Da5

Reshevsky má pouze jednu cestu - pokusit se zkomplikovat hru za každou cenu, což se mu v konečném výsledku povede.

### 25. ...c4 26. Jb1 Sf5

V žádném případě neměl střelec opustit pole d7, odkud zabraňoval vniknutí bílé věži. Dostatečně dobré bylo jak 26. ...c3, tak také 26. ...Jc5.

### 27. Jd2 c3 28. Je4 Da3

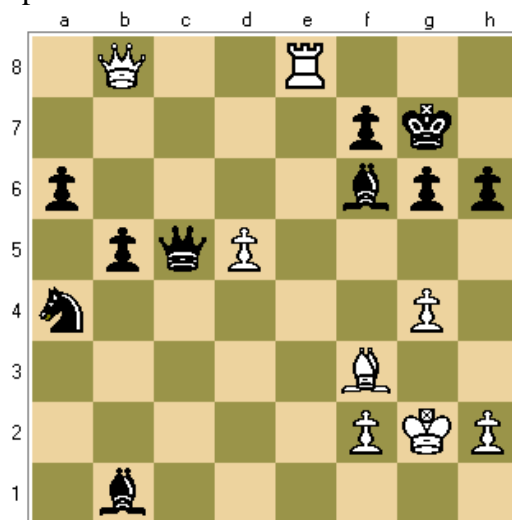
Hrozí mat nebo c2. Bílý musí odevzdat figuru, ale objevují se u něj šance na útok.

### 29. Jxc3 Sxc3 30. Dd8+ Kg7 31. g4!

Uvolňuje pole pro krále a vytlačuje soupeřova střelce na kraj šachovnice.

### 31. ...Dc1+ 32. Kg2 Sf6 33. Dd6 Sb1 34.Ve8 Dc5 35. Db8

Obraz se ostře změnil. Všechny bílé figury zaujaly nejlepší pozice, černý král je v nebezpečí, například: 25. ...g5 36.Vh8 Sh7 37.d6 Dd4 38.d7 Dxd7 39.Df8+ Kg6 40.Se4 mat. Bez ohledu na předchozí chyby mohl černý přece jen odrazit útok, zapojením střelce do obrany prostřednictvím 35. ...Sa2. Ale po dalším, ještě jednom neúspěšném tahu, měl prohrát.



### 35. ...Jb6? 36. Vh8 Se7

Nepomáhal ani ústup střelce po dlouhé diagonále: 36. ...Sc3 37.Dg8+ Kf6 38.Vh7 atd.

### 37. Vg8+ Kh7 38. De8 h5 39. Dxf7+ Kh6

Bílý mohl dát mat čtvrtým tahem: 40.Vh8+ Kg5 41.h4+ Kxh4 42.Vxh5+ gh 43.Dxh5 mat. Reshevskému v tomto okamžiku zbývalo na přemýšlení 18 minut. Americký velmistr se rozhodl „urychlit“ dění, když dal mat jedním tahem, ale nevšiml si vzdáleného černého střelce.

### 40. Dxc6+?? Sxg6 bílý vzdal

Dramatická partie!

Spotřebovaný čas:

bílý – 2 h 12 min

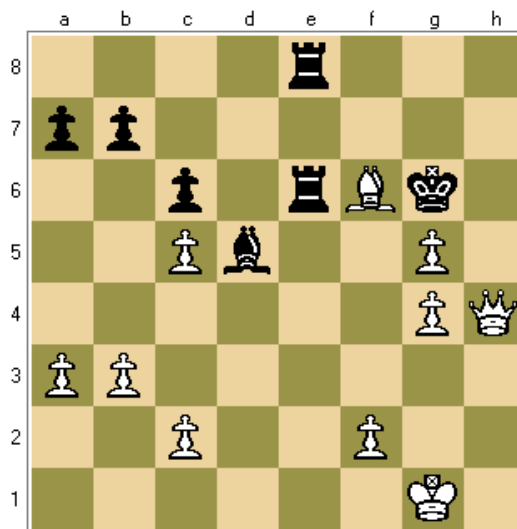
černý – 2 h 29 min

Holt, člověk je tvor chybující. Pro šachy je to jenom dobře, protože takovou dramatickou partii v podání dnešních šachovým programů neuvidíme ani omylem.

Závěrečné zaváhání Reshevského mně připomnělo jednu mou partii z mých šachových začátků. Bylo to v zápase Kunovice – Hodonín, 1. kolo Divize II, ročník 1974/75.

### Hromek – JM, 1974

1. e4 e5 2. Sc4 Jf6 3. d3 Jc6 4. a3 Se7 5. Jc3 h6 6. h3 d6 7. Jf3 O-O 8. Se3 Ja5 9. Jd5 Jxc4 10. Jxf6+ Sxf6 11. dxc4 Se6 12. b3 c6 13. Dd3 d5 14. c5 dxe4 (tady jsem neviděl silný tah ...Sf5!) 15.Dxe4 Sd5 16. Dg4 Se6?! (snaha hrát na zisk půlky – silnější bylo ...e4!) 17. De4 Sd5 18. Dg4 Se6 19. Dg3 e4 20. Vd1 Sc3+? (černý vypouští získanou převahu – pozice je =; lepší bylo ...Da4+) 21. Jd2 Df6 22. O-O Sxd2 23. Vxd2 Dg6 24. Dh4 Vfe8 25. Vfd1 Kh7 26. Vd6 Vac8 27. V1d4 Df5 28. Vxe4 Sd5?? (mělo být ... Ve7 s horší pozicí; ihned po tahu jsem uviděl odpověď bílého ...) 29. Vxh6+ gxh6 30. Dxh6+ Kg8 31. Vg4+ (silnější bylo rovnou Sd4!, ale tah v partii dává bílému vyhranou pozici) Dxc4 32. hxg4 Ve6 33. Dh4 Vce8 34. Sd4 f6 35. Sxf6 Kf7 36. g5 Kg6?!? (objektivně tah prohrává - +M7 37.Dh6+ atd.; subjektivně jsem hrál na to, že se bílý nechá svést k „samozřejmému“ tahu 37.g4??, který splétá matovou síť ...) 37. g4?? (... ale také otevírá vrata do pozice bílého a vede ke ztrátě dámy a partie)



37. ... Ve1+ 38. Kh2 Vh1+ 39. Kg3 Vg1+ 40. Kh2 Vh1+ 41. Kg3 Vxh4 42. Kxh4 Ve2 43. c4 Se4 44. Kg3 Sc2 45. b4 a6 46. f4 Ve3+ 47. Kf2 Vxa3 48. Sd8 Vc3 49. f5+ Sxf5 50. gxf5+ Kxf5 51. Ke2 Vxc4 52. Sa5 Kxg5 53. Ke3 Kf5 54. Kd3 Vg4 55. Ke3 Ke5 56. Kf3 Ve4 57. Kg3 Kd4 58. Kf3 Ve3+ 59. Kf4 Va3 60. Sb6 Kc4 61. Ke5 Vd3 62. Sa5 Kb5 63. Ke4 Vd5 64. Ke3 Vxc5 bílý vzdal