

Šachové drama v Los Angeles

J. Averbach – Bžulletěn ČŠK 4/1968

Doufám, že i vy, čtenáři, jste si rozestavili svou šachovou soupravu, abyste zhlédli partii, která je možná nejstrastiplnější v šachové kariéře Leonida Štejna.

Štejn – Reshewski

Španělská hra

1.e4 e5 2.Jf3 Jc6 3.Sb5 a6 4.Sa4 Jf6 5.0-0 Se7 6.Ve1 b5 7.Sb3 0-0 8.h3 (Štejn je pozorný a chce se vyhnout Marshallovu útok) 8. ...d6 9.c3 h6 10.d4 Ve8 11.Jbd2 Sf8 12.Jf1



12. ...Sb7 13.Jg3 Ja5 14.Sc2 Jc4 15.a4 d5 16.b3 de 17.Jxe4 Jxe4



18.Vxe4!

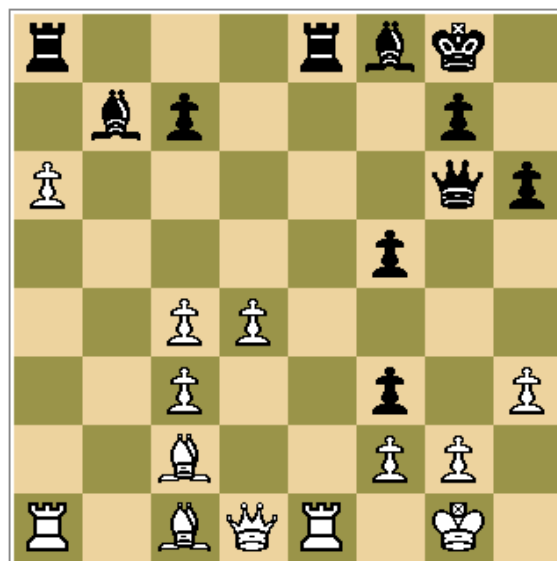
Připravené překvapení! Reshewski se, podle slov Averbacha, nadlouho

zamyslel, ale přece jen padnul do připraveného: Američan postupoval rovnou podle analýzy Štejna a jeho trenéra. Ještě ráno před partií oba sovětsí velmistři znovu pozorně analyzovali tuto pozici. Představte si, jakou psychologickou výhodu Štejn během partie získal. Už jenom to mu muselo dát křídla!

18. ...f5 19.Ve1 e4 20.bc ef

V přípravě na partii jsme se omezili na 21.Sxf5 s tím, že bílý má evidentní převahu – říká Averbach. Ale za šachovnicí se Štejn rozhodl poněkud opustit analýzu a zahrál napřed 21.ab. Reshewski se opět zamyslel a našel nejlepší možnost.

21. ...Df6! 22.ba Dg6



Štejn zde zahrál příliš rychle: 23.g4 – pokračuje Averbach.

Tento forsírovaný tah je charakteristický pro jeho současné nervové rozpoložení. Věřím tomu, že jindy by Štejn zahrál pokojně 23.g3! a partii by lehce vyhrál. Na 23. ...Sd6 by následovalo 24.Sf4 a jestli 24. ...Sxf4, tak 25.ab Sxg3 26.Dxf3!

Nyní se boj nečekaně přiostrčil.

23. ...Se4 24.Sxe4 fe 25.Da4

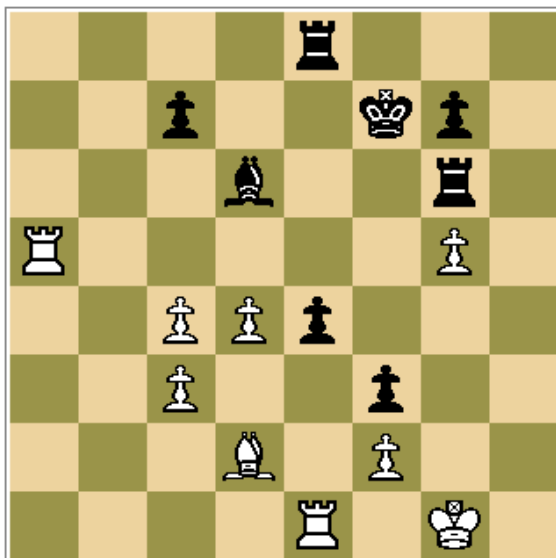
Ukazuje se, že slabinu g4 je možné bránit jediným možným způsobem: pro ten účel musí bílá dáma vykonat „cestu kolem světa“. Je úplně jedno, zda poletí z Moskvy do Leningradu přes Vladivostok. Je možné, že černý mohl tomuto manévru bílé dámy zabránit.

25. ...h5 26.Dd7 hg 27.Dxg4 Vxa6 28.Sf4

Jak vidíte, - podotkl Averbach – celá obrana bílého závisela na jednom tempu. Nebezpečné bylo například 28.Vxa6 Dxa6 29.Vxe4 Vxe4 30.Dxe4 pro 31. ...Da1 32.De1 Db1 s hrozbou 33. ...Dg6+. Pouze jedním tahem (23.g4) bílý zhroutil nádhernou pozici ...

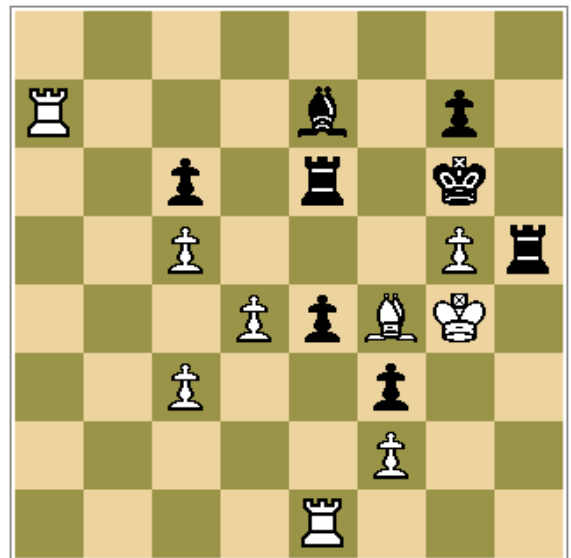
28. ...Dxg4+ 29.hg Vg6 30.g5 Sd6 31.Sd2

Tady bylo lepší vyměnit střelce, ale Štejn se obával, že čtyřvěžová koncovka se ukáže být remízovou – pokračoval Averbach. Ale remízu mohl Reshewski vynutit již příštím tahem, kdyby zahrál po 31. ...Kf7 32.Va5



32. ...Vh8 33.Vf5+ Vf6!! Reshewski byl v silné časové tísní a nevyšiml si této šťastné možnosti. Štěstena se opět navracela ke Steinovi ...

32. ...Vge6 33.c5 Se7 34.Va7 c6 35.Kh2 Kg6 36.Kg3 Vg8 37.Kg4 Vh8 38.Sf4 Vh5



Bílý má opět vyhranou pozici. Tahem 39.Vg1! by Štejn tuto výhru vynucoval – černý je v zugzwangu. Je úsměvné, že Štejn tento tah viděl, přemýšlel nad ním a polekal se takového pokračování: 39. ...Sxg5 40.Vxg7+ Kxg7 41.Kxh5 Vh6+ 42.Kxg5 Vg6+. Ale přehlédln jednoduchý ústup 42.Kg4! Nepříjemné ...

39.Se5? Vxg5+ 40.Kf4 Sf6 41.Vxe4 Vf5+ 42.Kg4 Vg5+ 43.Kxf3 Sxe5 44.Ke3

Časová tíseň pominula. Nyní již Reshewski hraje přesně:

44. ...Kf6 45.de+ Vgxe5 46.Vxe5 Vxe5+ 47.Kd4 Vd5+ 48.Kc4 Vf5 49.Vc7 Vf4+ 50.Kd3 Ke5 51.Vxg7 Vxf2 52.Vd7 Ke6! 53.Vd6+ Ke7 54.Kc4 Vb2 55.Vxc6 Kd7 56.Vb6 Vc2 57.Kb5 Vxc3 58.Vb7+ Kc8 59.Vh7 Vc1 60.Kc6 Kb8 61.Vh8+ Ka7 62.Vd8 Vc2 63.Kd6 Kb7 remíza.

Šachové přísloví se ukázalo pravdivým: věžové koncovky se opravdu nevyhrávají ...