

Partie Prins vs Stahlberg, Trenčanské Teplice 1949

Pozdější vítěz turnaje švédský velmistr Gideon Stahlberg sehrál v 8. kole zajímavou partii s Holanďanem Prinsem s komentářem Josefa Loumy z turnajové knihy Trenčanské Teplice 1949 – mezinárodní mistrovský turnaj na paměť Richarda Rétiho, která vyšla ve vydavatelství Práce v roce 1951

Prins – Stahlberg

1. e4 c5 2. Jf3 e6 3. c3

Holandský mistr užívá s oblibou tohoto tahu v různých fázích zahájení sicilského. Někde měl úspěch, v tomto klasickém systému dává však tento tah černému hladké vyrovnání.

3. ...Jc6 4. d4 d5 5. exd5 Dxd5 6. Se3 Jf6 7. Ja3 cxd4 8. Jb5 Dd8 9. Jbxd4 Jd5 10. Sb5 Sd7 11. O-O

Zde dokonce dává bílý černému určitou výhodu. Oslabené postavení pěšců nemůže vyvážit malé útočné možnosti. Černý toho využije s profesionální zručností k nadějnému postavení.

11. ...Jxe3 12. fxe3 Sc5 13. Sxc6 Sxc6 14. Je5 O-O 15. Dh5 Sxd4 16. cxd4

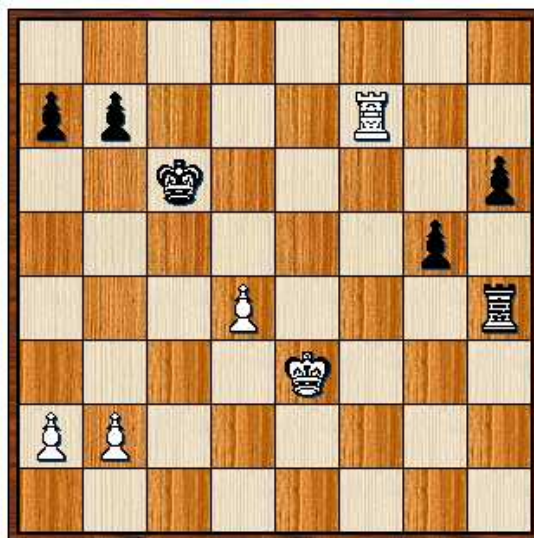
Po 16.exd by si sice bílý lépe spojil pěšce, černý by si však nakonec uvolnil pěšce e. Přece však byl tento postup bezpečnější, než pokračování v partii.

16. ...Dd5 17. Df3 Vac8 18. Jxc6 Dxc6 19. Dxc6

Generální výměna jen zlepší vyhlídky černého.

19. ...Vxc6 20. Vac1 Vfc8 21. Vxc6 Vxc6 22. Vf2 Kf8 23. g4 Ke7 24. Kg2 f6 25. Kf3 Kd6 26. Ke4 Vc1 27. Vg2 Vf1 28. h4 g6 29. h5 g5 30. Kd3 h6 31. Ke2 Vb1 32. Kf3 f5 33. gxf5 exf5 34. e4 fxe4+ 35. Kxe4 Vf1 36. Vc2 Vf4+ 37. Ke3 Vh4 38. Vf2 Vxh5 39. Vf7 Vh3+ 40. Ke4 Vh4+ 41. Ke3 Kc6

V tomto postavení, zdánlivě pro bílého ztraceném, byla partie přerušena, ale dlouhá noční analýza přece poskytla bílému možnost nalézt studiovou záchranu.



42. b4! a6 43. a4 b5

Na odpověď h5 by následovalo 44.d5+.

44. Vf6+ Kd5 45. Vxa6 Vh3+

Měl-li černý ještě nějakou čáku na výhru, pak to bylo jedině v tomto okamžiku. Nadějnější asi bylo bxa4 46.Vxa4 Ve4+ 47.Kf3 Vxd4, ale i pak po 48.Va1! např. Vxb4 49.Vh1 Vb6 50.Kg4! atd. lze výhru sotva dokázat.

46. Kf2 bxa4 47.Vxa4 Kxd4

Druhou variantu ukázal bílý po partii, kdyby černý zahrál Ke4! Následovalo by studiově: 48.b5! Vb3 49.d5+! Ke5 (Kxd5 50.Va6! remizuje) 50.d6 Vxb5 51.d7 Vb8 52.Va6 h5 53.Va5+! Kf6 54.Va6+ Ke7 55.Va5 Vg8 56.d8D+! remis.

48. Kg2!! Vh5

Jestli Vh4, tedy 40.b5+!

49. b5+! Kc5 50. Vg4 Kxb5 51. Ve4 Remis

Originální konečné postavení! Věž černého je uvězněna, přiblíží-li se černý král na královské křídlo, bude pod trvalým šachem bílé věže z dámského křídla. Jedna z nejzajímavějších koncovek nejen turnaje, ale poslední doby vůbec!