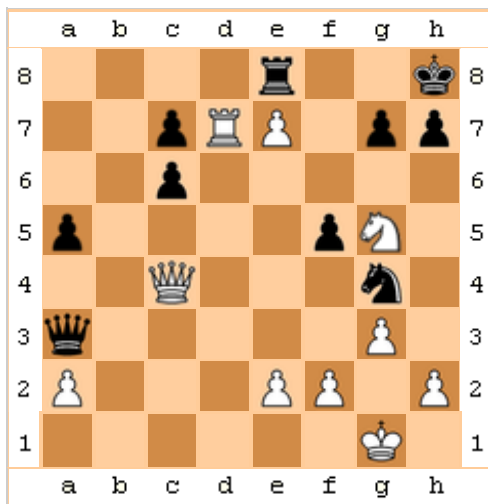


## Dušný mat



Dušný mat

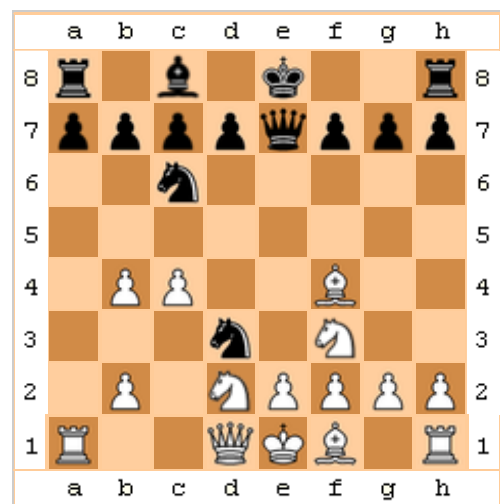
**Dušný mat** je označení matu, kde maticí figurou je jezdec a matovanému králi únik zcela znemožňuje fakt, že je zcela obklopen vlastními figurami (které ho tedy, obrazně řečeno, zadusí). Tato situace často nastává v některém z rohů šachovnice, jak je patrné z diagramu vpravo. Bílý kůň na f7 matuje černého krále na h8, kterému je zamezeno uniknout pomocí vlastní věže na g8 a pěšců na g7 a h7. Bílý s vlastním králem na h1 může být stejným způsobem matován jezdcem na f2. Analogické maty na a1 a a8 jsou vzácné, protože se malé rošády vyskytují častěji než velké a při velké rošádě je navíc král dále od rohu šachovnice.



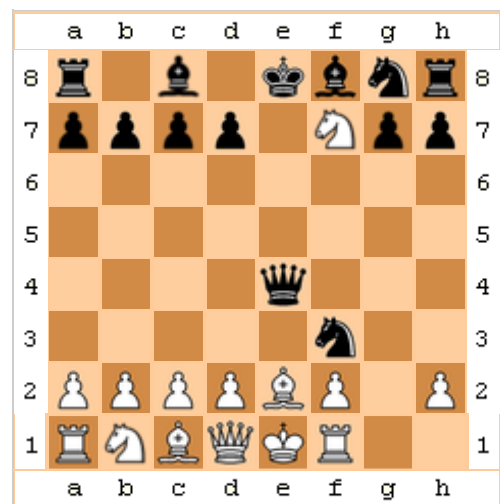
Timman - Short, Tilburg 1990

Pro dosažení dušeného matu ve hře, je většinou nutné obětovat materiál, aby hráč přinutil své figury dát soupeři požadovaný mat; protihráč poté většinou obklopí svého krále svými figurami, což vede k pozici vhodné právě pro dušený mat. Jako příklad může sloužit partie Jan Timman - Nigel Short, Tilburg 1990 (obr. vlevo). Ze zázorněné pozice pokračuje

hra: 27.Jf7+ Kg8 28.Jh6+ Kh8 29.Dg8+ Vxg8 30.Jf7#. Postup je následovný: šach jezdcem, poté jezdcem uhnout a dát jím tak znovu šach společně s dámou, obětovat dámu s cílem přiblížit věž králi a následně dát mat jezdcem. (Je třeba si uvědomit, že bílý by usiloval o mat, ačkoli by jeho věž a pěšec na e7 již nebyli na šachovnici a černý měl jezce na f6. V tomto případě: 27.Jf7+ Kg8 28.Jh6+ Kh8 (28...Kf8 29.Df7#) 29.Dg8+! Jxg8 (or 29...Vxg8) 30.Jf7 je také mat). Tato technika se nazývá *Philidorův mat* (autorem je François-André Danican Philidor), nicméně o jejím pojmenování by se dalo diskutovat; byla totiž popsána ve sbírce *Repetición de Amores e Arte de Axedrez* již v r. 1497 (autorem je Luis Ramirez Lucena), jež o několik stovek let později inspirovala právě Philidora.



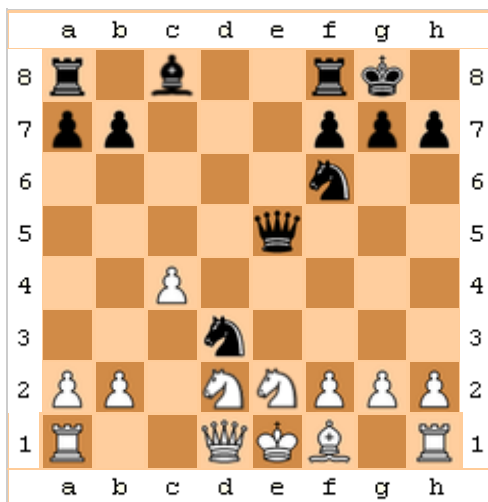
Budapešťský gambit



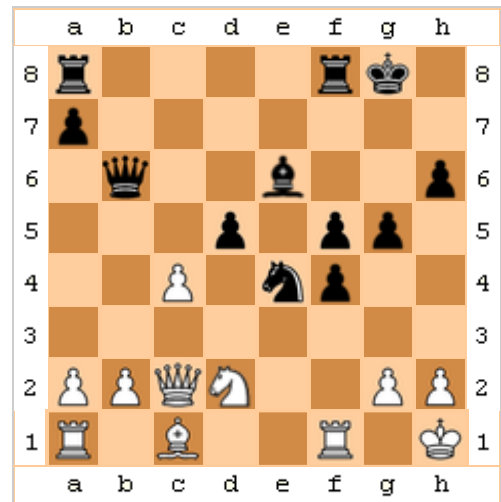
Blackburnův šilinkový mat

Někdy lze dušeného matu dosáhnout již v počáteční fázi partie. Jednou z nejslavnějších partií je v tomto směru tzv. Budapešťský gambit: 1.d4 Jf6 2.c4 e5 3.dxe5 Jg4 4.Sf4 Jc6 5.Jf3 Sb4+ 6.Jbd2 De7 7.a3 Jgxe5! 8.axb4?? Jd3#. Šachujícího jezce na d3 nelze sebrat, protože by se bílý král vystavil šachu od dámy na e7 - jedná se tedy o mat. Dalším notoricky známým příkladem dušeného matu je tzv. *Blackburnův šilinkový mat* (obr. vpravo). Blackburne jím totiž zmatil amatéra v partii, v níž se hrálo o šilink (šachoví mistři si partii s amatéry dříve běžně přivydělávali): 1.e4 e5 2.Jf3 Jc6 3.Sc4 Jd4?! 4.Jxe5!? Dg5! 5.Jxf7?? Dxc2 6.Vf1 Dxe4+ 7.Se2 Jf3# Podobně je také známá léčka v Caro-Kannově obraně: 1.e4 c6 2.d4 d5 3.Jc3 dxe4 4.Jxe4 Jd7 5.De2!? Jgf6?? 6.Jd6#. Tato léčka si vyžádala mnoho obětí, přesto první zaznamenaný případ je z partie Aljechin - Čtyři amatéři, Simultánka, Palma de Mallorca 1935.

Pro příklad jednoduchého dušeného matu lze uvést partii **Lasker - Horowitz**, New York 1946: 1.d4 Jf6 2.Jf3 d5 3.e3 c5 4.c4 cxd4 5.Jxd4 e5 6.Jf3 Jc6 7.Jc3 d4 8.exd4 exd4 9.Jb5 Sb4+ 10.Sd2 0-0 11.Sxb4 Jxb4 12.Jbxd4 Da5 13.Jd2 De5+ 14.Je2 Jd3#.



Lasker - Horowitz, New York 1946



Morphy - J. McConnell po 20. Dxc2

### Některé vybrané partie končící dušeným matem, nebo k němu směřující

#### Unzicker – Sarapu Siegen, olympiáda 1970

1.e4 c5 2.Jf3 Jf6 3.e5 Jd5 4.Jc3 e6 5.Jxd5 exd5 6.d4 Jc6 7.dxc5 Sxc5 8.Dxd5 Db6 9.Sc4 Sxf2+ 10.Ke2 O-O 11.Vf1 Sc5 12.Jg5 Jd4+ 13.Kd1 Je6 14.Je4 d6 15.exd6 Sxd6?? 16.Jxd6 Vd8 17.Sf4! Jxf4? 18.Dxf7+ Kh8 19.Dg8+! Sarapu zde vzdal po zvážení dalších tahů: 19...Rxc2 20.Nf7#

#### Morphy - J. MacConnell Sr. New Orleans

1. e4 e5 2. f4 exf4 3. Jf3 g5 4. Sc4 Sg7 5. d3 h6 6. O-O Jf6 7. c3 b5 8. Sxb5 c6 9. Sc4 d5 10. exd5 cxd5 11. De2+ Se6 12. Sb3 O-O 13. d4 Je4 14. Sc2 f5 15. Jbd2 Jc6 16. c4 Sxd4+ 17. Jxd4 Jxd4 18. Dd3 Db6 19. Kh1 Jxc2 20. Dxc2 Jf2+ 21. Kg1 Jh3+ 22. Kh1 Dg1+ 23. Vxg1 Jf2# 0-1

V tomto článku je použit [překlad](#) textu z článku [Smothered mate](#) na anglické Wikipedii.