

O zápase Steinitz – Zukertort

Malkin, Andrianov – Šachový bulletin 1987/01 (rusky)

Sto let (**letos již více než 130...**) nás dělí od historického souboje, ve kterém se střetli Wilhelm Steinitz a Johannes Hermann Zukertort.

V tomto zápase bylo oficiálně hráno o titul šachového mistra světa. Jednání o podmínkách zápasu trvaly dva a půl roku. Steinitz navrhoval hrát na 10 výher. S touto podmínkou po určitých pochybnostech a váhání Zukertort souhlasil. Největší neshody vznikly s výběrem místa, kde měl zápas probíhat. Zukertort tvrdohlavě trval na Londýně, Steinitz navrhoval hrát v jakémkoliv jiném městě. V důsledku těchto sporů bylo rozhodnuto o sehrání zápasu ve třech městech USA: New York, St. Louis a New Orleans. Časový limit: 30 tahů za první dvě hodiny hry a 15 tahů za každou další hodinu. Začátek ve 14 hodin. Po 4 hodinách hry dvouhodinová přestávka na oběd, po které se hra obnovovala. Oddechový čas nebyl předpokládán. Vznikal během přejezdů z jednoho města do druhého a ve sváteční dny.

Zdalo by se, že účastníci neměli velkou herní zátěž. Během prvního měsíce bylo sehráno celkem 9 partií, a zbývajících 11 za více než měsíc a půl. A přece i takový, zdalo by se ohleduplný, režim se ukázal být pro Zukertorta nad jeho síly. V závěru zápasu vážně onemocněl. Poslední partie se musela odložit o několik dnů.

Podstatný význam pro závěry a chápání důvodů, určující výsledky jak jednotlivých partií, tak i střetnutí jako celku, mají informace o zdraví a stavu soupeřů. Proto se pokusíme uvést stručný popis individuálních vlastností účastníků.

Steinitz zřejmě trpěl onemocněním kosterní soustavy – chondrózou, počáteční osifikací tkáně chrupavky – a pravděpodobně proto kulhal.

Měl silnou vůli, velkou fyzickou a psychickou vytrvalost. Byl klidný, i když také emocionální. Rychlost myšlenkových procesů měl relativně nízkou, proto přijímal řešení beze spěchu, ale prováděl je přesvědčivě, důrazně, důsledně a klidně. Celkově to byl prakticky zdravý a duševně silný 50letý člověk, schopný úspěšně se vypořádat s velkou a dlouhotrvající intelektuální a emocionální zátěží.

Jeho soupeř – Zukertort byl znám jako mnohostranně nadaný, encyklopedicky vzdělaný člověk. Povoláním lékař – ovládal mnoha jazyky, úspěšně vystupoval na poli politické a šachové žurnalistiky, zúčastnil se ve francouzsko-pruské válce, byl raněn a mnohokrát vyznamenán.

Zukertort byl vnímavým, snadno vznětlivým člověkem astenické (slabé) tělesné konstrukce. Bylo pro něj těžké, únavné soustředit dlouhodobě pozornost při jakékoliv činnosti. Pro Zukertorta bylo charakteristické rychlé myšlení a víra v správnost svých intuitivních rozhodnutí. To také definovalo velmi rychlou hru Zukertorta, který tratil na promýšlení tahů přibližně dvakrát méně času než Steinitz. Tak rychlá Zukertotova hra vedla k tomu, že ani jednou se neocítl v časové tísní a mnohé partie skončily do přestávky na oběd, to znamená, že jejich doba trvání nepřekračovala 4 hodiny.

V zápasech o světové prvenství začíná boj často před tím, než soupeři usednou za šachovnici. První „tahy“ se v nich dělají ještě během jednání, ve kterých se nezřídkou v diskusích určují herní podmínky, a taktéž v článcích a interview, kde hodnotí soupeřovu tvorbu.

Tato předběžná etapa skončila ve prospěch Steinitze: odmítl Zukertortův návrh hrát v Londýně a dosáhl svého.

Steinitz hluboce a všestranně ohodnotil klady a nedostatky Zukertorta. Je pozoruhodné, že on, koho považovali za adepta „čistého“ šachu, obracel pozornost na psychologické aspekty hry, vyjádřil hluboký úsudek o osobnosti Zukertorta.

Známému historikovi šachu L. Bachmannovi Steinitz psal: „... skutečná síla předpokládá také sílu charakteru, a právě proto pochybuji o genialitě Zukertorta...“ Takto, „nešachovým“ faktorům přikládal budoucí mistr světa velký význam.

Pro chápání herní atmosféry mají důležitý význam informace o výsledcích střetnutí kandidátů v předchozích soutěžích. V historii šachu byly případy,

kdy se budoucí soupeři buď do začátku zápasu nikdy neseťkali za šachovnicí (Steinitz-Lasker, 1894; Tal-Botvinnik, 1960), nebo se střetli zřídka (Karpov-Kasparov, 1984/85), nebo naopak, měli již velkou zkušenost ze střetnutí na turnajích a zápasech (Aljechin-Euwe, 1935).

Steinitz a Zukertort – staří soupeři. V turnajových střetnutích bylo skóre vyrovnané (+2 -2 =2). V roce 1872 po Londýnském turnaji, kde se střetli poprvé, a na němž Steinitz vyhrál všechny partie (remízy se přehrávaly) a Zukertort obsadil třetí místo, byl uspořádán mezi nimi zápas. Ten skončil přesvědčivým vítězstvím Steinitze s výsledkem +7 -1 =4. To také určilo to, že většina příznivců šachu předpokládala, že vyhraje Steinitz.

Soupeři neměli trenéry, kteří by jim pomáhali v procesu přípravy k zápasu a v analýze přerušených partií. Každý měl pouze sekundanta-sekretáře, plnicího různé příkazy, většinou běžné.

Zápas vyvolal značný zájem. Probíhal za širokého shromáždění publika. Před zápasem byla vydána brožura s informacemi o účastnících a pravidlech zápasu.

Střetnutí probíhalo ve slavnostní atmosféře. V New Yorku soupeři bojovali na šachovém stolku, na němž dříve hrál legendární Paul Morphy. Během hry mohli přítomní, bylo jich kolem 2000, sledovat pohyb figur na demonstrační šachovnici. Předvádění partií prováděl mistr USA D. Mackenzie.

Partie přitahovaly širokou pozornost. Častokrát byly komentovány. První analýza partií zápasu byla provedena žákem A. Andersena německým mistrem E. Schalloppem. Jeho komentáře byl y vydány brzy po skončení zápasu. Podle názoru Em. Laskera byly povrchní a obsahovaly mnoho chyb.

Některé partie komentovali W. Steinitz, Em. Lasker, M. Čigorin, a také J. Mieses, K. Bardeleben, M. Euwe, R. Réti, E. Šiffers. Analýzy partií zápasu publikovali také mnozí sovětští mistři. Všechny komentáře se většinou snažily odůvodnit pouze šachové hodnocení vzniklých pozic. Psycho-fyziologické problémy byly osvětleny nedostatečně. Na ně zaměřili pozornost pouze sovětští šachoví historici N. Grekov a J. Nejštadt.

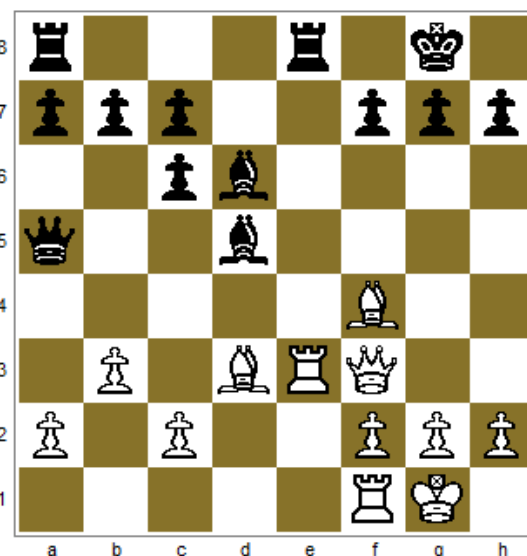
Zápas začas nekompromisně. První partii vyhrál Steinitz, následující čtyři – Zukertort, pak dvě – Steinitz. V 8. partii byla první remíza. 9. opět vyhrál Steinitz, 10. byla zakončena remízou. Takže, stav byl 5:5.

Při setkání s literaturou, věnovanou zápasu, vyvolává údiv to, že 11. partie, která určila zlom v průběhu boje, zůstala bez náležité pozornosti. Je velmi zajímavé, že Em. Lasker v „Učebnici šachové hry“ uvedl komentáře 5., 6., 9. a 13. partie, a obrátil pozornost k 11. ze zcela jiného důvodu. Kritická pozice vznikla po 16. tahu černého.

Hra čtyř jezdců C49 (E15/c)

Zukertort – Steinitz

1. e4 e5 2. Jf3 Jc6 3. Jc3 Jf6 4. Sb5 Sb4 5. O-O O-O 6. Jd5 Jxd5 7. exd5 e4 8.dxc6 exf3 9. Dxf3 dxc6 10. Sd3 Sd6 11. b3 Dg5 12. Sb2 Dxd2 13. Sc1 Da5 14. Sf4 Se6 15. Vae1 Vfe8 16. Ve3 Sd5



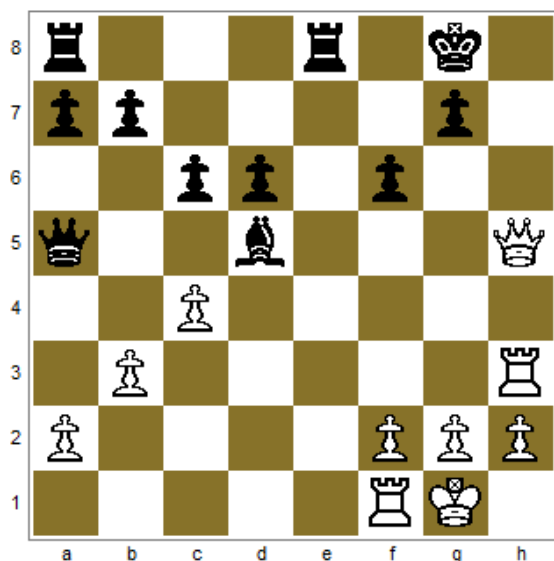
Černý jako by provokoval k typické oběti střelce.

Tuto pozici uvádí Em. Lasker jako příklad nekorektní kombinace. Píše: „Bílý stojí špatně. Nicméně by se mohl pokusit pokračovat v boji a hrát 17.Dh3 g6 18.Sxd6 cd 19.Vxe8 Vxe8 20.Dd7, nebo v případě 18. ...Vxe3 odpovědět 19.Dxe3 cd 20.De7. Místo toho, aby se poctivě bránil, tak aniž by proanalyzoval kombinaci do konce, rozhoduje se k zoufalému útoku“.

Další události se vyvíjely takto:
17. Sxh7+ Kxh7 18. Dh5+ Kg8 19. Vh3 f6 20. Dh7+ Kf7 21. Dh5+ Kf8 22. Dh8+ Kf7 23. Dh5+ Kf8 24. Dh8+ Kf7 25. Dh5+ Kf8 26. Dh8+ Kf7 27. Dh5+ Kf8 28. Dh8+ Kf7 29. Dh5+ Kf8 30. Dh8+ Kf7 31. Dh5+ Ke7 32. Ve3+ Kf8 33. Dh8+ Sg8 34. Sh6 Ve7 35. Vxe7 Kxe7 36. Sxg7 Df5 37. Ve1+ Kf7 38. Sh6 Dh7 a Zukertort prohrál.
(39. Dxx7+ Sxx7 40. c4 a5 41. Se3 c5 42. Vd1 a4 0-1)

To vše vyžaduje komentář. Začneme tím, že pravidlo o trojnásobném opakování pozice v té době ještě neexistovalo. Je podstatné, že žádný ze soupeřů nenabídl remízu. Steinitz se pravděpodobně mnohonásobným opakováním tahů snažil získat čas. Mimochodem, dělal to i v jiných partiích. Povšimněte si, že černý po 22.Dh8 mohl rovnou zahrát 22. ...Sg8 (jak ukázal M. Čigorin) a zůstat s figurou navíc, za níž neměl bílý dostatečnou kompenzaci. Například: 23.Vh7 Ve7 24.Vxg7 (po 24.Sh6 gh 25.Dxf6 Ke8 má černý dvě figury navíc a z útoku bílého nic nevychází) 24. ...Vxg7 25.Sh6 Ke7! 26.Dxg7 (26.Sxg7 Df5 vedlo k vyhrané pozici, která vznikla v partii) 26. ...Sf7, útok bílého se zastavuje a figura navíc černého dá o sobě vědět.

V návaznosti na to je překvapivé, že bílý nevyužil takové možnosti, jako 20.Sxd6 cd 21.c4!



Po prozkoumání této pozice jsme došli k závěru, že bílý takovým způsobem mohl zcela udržet rovnováhu.

Po 21. ...Dxa2? 22.Dh7 Kf7 23.cd Dd2 v souvislosti s oddálením černé dámy má bílý po 24.Dh5 minimálně remízu.

V případě 21. ...Dd2 (pokud ihned 21. ...Ve1, tak 22.Dh8) 22.cd Dxd5 (jestli 22. ...Ve1, tak je možné 23.Dh8 Kf7 24.Dh5 Ke7 25.dc, ale ne 24.Dxa8? – 24. ...Vxf1 25.Kxf1 Dd1 mat) 23.Dh7 Kf7 (nebo 23. ...Kf8 24.Dg6!) 24.Vg3 za chybějícího pěšce má bílý dostatečnou kompenzaci.

Zdá se nám, že porážka Zukertorta v 11. partii zápasu byla podmíněna nejenom šachovými příčinami, ale také rychlým nástupem únavy.

V souladu s koncepcí kanadského lékaře-fyziologa H. Selyeho o „stresu“ je zvykem zvýraznit tři základní fáze vývoje adaptace člověka na obtížné podmínky životaschopnosti. První fáze – „úzkost“. V ní dochází k začlenění a postupné mobilizaci mechanismů, určujících rozvoj přizpůsobení. Druhá fáze – adaptace. Je charakterizována novou funkční úrovní životaschopnosti, díky níž se organismus přizpůsobuje zvýšené zátěži (v daném případě ke hře). Třetí fáze – „vyčerpání“ adaptace. Při jejím vývoji se postupně, a v některých případech prudce snižuje efektivita adaptačních reakcí (jako by se „vyčerpaly“). Při tom se nejprve projevuje snížení kvality a výsledků činnosti, včetně sportovní, a v některých případech mohou vznikat také patologické stavy. Přeneseme to na zápasový boj.

V procesu mezní napjatosti hry po každé sehrané partii zůstává pro psychofyziologický stav šachisty nepříjemná stopa (obvykle se tomu říká únava), ta definuje určité narůstající od partie k partii vyčerpání sil – energetické rezervy. V závislosti na stavu zdraví, psychofyziologických vlastnostech hráče, na jeho adaptační rezervě po 8-12 sehraných partiích se zpravidla začíná projevovat 3. fáze – „vyčerpání“ adaptace. To také určuje ztrátu schopnosti vést boj s plnou silou, jak říkáme – ztrátu sportovní formy.

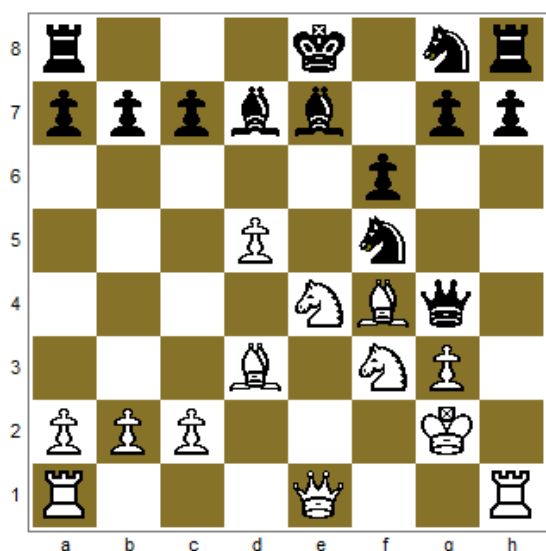
Katastrofa v 11. partii se ukázal být natolik citelnou, že Zukertort téměř bez boje prohrál také 12. Mimovolně se nabízí

analogie se zápasem Capablanca-Aljechin, ve kterém J. R. Capablanca, dříve krajně zřídka prohrávající, utrpěl dvě porážky za sebou v 11. a 12. partii. Určitou shodu v dynamice boje je vidět také v souboji Lasker-Capablanca a v zápase Karpov-Kasparov (1985) – 10. a 11. partie se ukázaly být zlomovými. Tyto analogie také dávají důvod domnívat se, že po 9-11 partiích se u mnoha šachistů projeví „vyčerpání“ adaptace, tj. ztráta schopnosti přizpůsobovat se obtížným podmínkám sportovní činnosti. Po 11. a 12. partii narostla Steinitzova převaha na dva body. 13. – poslední partie vyhraná Zukertortem, i když za normálního průběhu událostí měla skončit výhrou Steinitze.

Závěrečné partie zápasu již probíhají bez boje – síly Zukertorta jsou vyčerpány, on je zcela vyčerpán, jeho odpor je zlomený. V posledních pěti partiích získá jenom půl bodu.

Zápas skončil takto:

20. partie



15. ...Kh6?

V obtížné pozici Zukertort hrubě chybí. Podotýkáme, že také některými komentátory navrhované „15. ...0-0-0 s pozicí, kterou ještě lze držet“, je pochybné kvůli 16.Da5! s nebezpečným útokem.

16.Sxh6 Jxh6 17.Vxh6 gh 18.Jxf6 Kf8 19.Jxg4 Černý vzdal.

Často bývá obtížné současníkům ocenit hru vynikajících šachových mistrů. Většina příznivců šachu očekávala, že partie

zápasu budou probíhat v ostrém boji, doufali, že uvidí mnoho živých kombinací. V tomto směru zápas jejich očekávání nenaplnil. U publika vyvolalo překvapení to, že v některých partiích byly hrubé chyby. Mnohé partie se jim zdály „trapné“. Celkové je to pochopitelné: Steinitzova poziční hra byla pro publikum nepochopitelná. Současně právě hluboké pojetí pozice Steinitzem svíralo Zukertorta, nedávala mu možnost dostávat „svou hru“, nasycenou kombinačními motivy.

Lasker dal zajímavé, ale sporné hodnocení zápasu i jeho vítězi. Psal: „Nadání Steinitze jako praktického hráče bylo níže, než nadání Blackburna nebo Zukertorta, které přece jen porazil, neboť byl velkým myslitelem, a oni ne“. Toto vyjádření vyžaduje objasnění. Koncem XIX. století, v letech, kdy byl sehrán zápas, a také hodně později, hodnotili nadání zpravidla podle schopnosti ke kombinační hře. Historie šachu ukazuje, že toto je jednostranné hodnocení. Cit pro harmonii – cit pro pozici má nemenší, a pravděpodobně, dokonce větší význam pro průběh šachového boje. Steinitz převyšoval své soupeře právě díky mnohem hlubšímu chápání pozice a úměrně tomu schopnosti vedení poziční hry.

Po skončení zápasu nemocný, unavený a koneckonců roztrpčený Zukertort prohlásil, že doufá v budoucnu sehrát zápas se Steinitzem tak, aby jeho výsledky závisely pouze na kvalitě šachové hry, a ne na vytrvalosti soupeřů. Tomuto přání nebylo souzeno jeho naplnění.

Po zápasu ztratil Zukertort svou bývalou šachovou sílu a brzy, během dvou let, zemřel. N. Grekov vyslovil názor, že zápas definitivně podlomil již beztak ne velmi dobré Zukertortovo zdraví. To je samozřejmě pouze předpoklad, který lze sotva dokázat. Jedno je jasné, že během zápasu, v jeho neobvyklém průběhu sehrály určitý význam nejenom šachové příčiny.

Na základě psychofyziologického přístupu by šlo zápas rozdělit na tři základní etapy.

První – začlenění a mobilizace, 2. – adaptace k velkým herním zátěžím a 3. – neúspěch, vyčerpání adaptace – postupné snížení přesnosti – ztráta sportovní formy. První etapa dopadla zdárně pro

Zukertorta, který po porážce na startu dokázal obdržet 4 výhry po sobě. V plné síle dovedl Zukertort odehrát pouze 10 partií, po čemž se od 11. partie u něj objevily příznaky vyčerpání adaptace, které se stávaly čím dál zřetelnějšími v závěrečných partiích zápasu. Tento proces se prohluboval a již od 18.-19. partie stanovil rozvoj nemoci a nezbytnost lékařského zásahu... Steinitz se ukázal

více fyzicky a psychicky připraveným ke hře. Udržel síly až do konce, což stanovilo výsledek zápasu – výrazný rozdíl ve skóre. Zápas také ukázal, že herní zátěž v podobném střetnutí je velmi značná, cena každé partie, a dokonce jednotlivých tahů je natolik velká, že může přivést k podstatné změně psychofyziologického stavu soupeřů.