

Z příspěvku Jeremy Spinrada o von Bilguerovi na ChessCafe.com vybírám závěr, kde uvádí jeho dvě partie:

Uvádím dvě velmi rozdílné Bilguerovy partie, vybrané z těch, které nejsou k mání online. První je jeho výhra na stránce 264 Handbuchu. Je to partie v romantickém stylu obvykle spojovaném s Bilguerem a 19. stoletím obecně; figury volně visí před soupeřem lákající jeho dámu z pozice. Je zajímavé vidět jak počítačové hodnocení této partie postupuje.

Bilguer – M (jako Mayet) (poznámky z 1843 Handbuch; poznámky latinkou Taylor Kingston za asistence Fritz 8):

1. e4 e5 2. f4 exf4 3. Jf3 Se7 4. Sc4 Sh4+ 5. g3 fxg3 6. O-O gxh2+ 7. Kh1 d6?



Moderní teorie dává upřednostňuje 7. ...d5, kdy má černý značnou výhodu.

8.Sxf7+ Kxf7 9. Jxh4+

Bílý by mohl vynutit remízu po 9.Jg5+ Ke7 10.Dh5 atd., ale rychlá remíza byla pro hráče té doby stěží přijatelná.

9. ...Jf6 10. d4

Pokud 10.Dh5+ Kg8 a černý stojí lépe.

10. ...Sh3 11. Vf3 Sg4

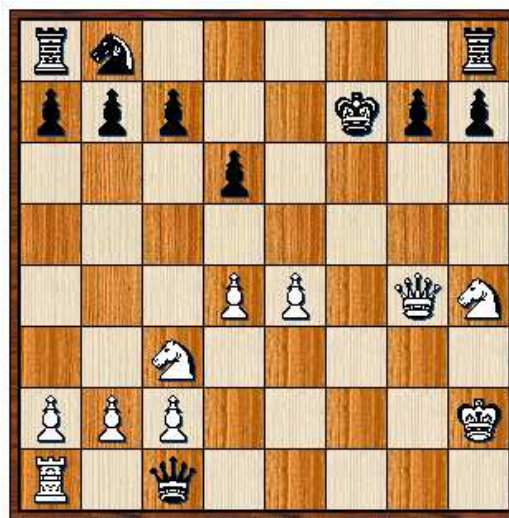


Pro černého bylo lepší pokrýt střelce dámou po Dd7.

Fritz 8 souhlasí, když hodnotí pozici po 11. ...Dd7 za -0,91. Po tahu v textu bylo jeho první ohodnocení prakticky vyrovnané

(-0,01), ale ačkoliv další hra pokračuje za obě strany podle jeho doporučení, hodnocení se brzy změní.

12. Vxf6+! Dxf6 13. Dxc4 Df1+ 14.Kxh2 Dxc1 15. Jc3!



V tomto okamžiku Fritz 8 hodnotí pozici ve prospěch bílého, a to +1,47.

15. ...Dxa1

Pokud 15. ...Dd2+ (doporučení Fritze č. 1)

16.Kh1 g6 (nebo 16. ...Ve8 17.Jd5 Dh6

18.Vf1+ Kg8 19.Jf6+!) 17.Jd5 Vf8 (není

zde záchrany pro věž Va8; pokud 17. ...a5

18.Df3+ Ke8 19.Df6 s brzkým matem)

18.Jxc7 Jc6 19.Jxa8 Vxa8 20.Dd7+Je7

21.Vf1+ a vyhraje. Závěrečné pozice všech

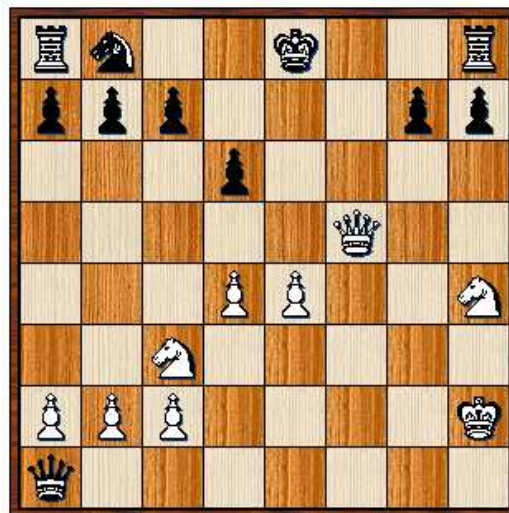
variant hodnotí Fritz 8 nejméně +4,50 ve

prospěch bílého. Mimořádný projev úcty

Bilguerově intuici a/nebo schopnosti

propočtu.

16. Df5+ Ke8



Pokud 16. ...Ke7 17.Jd5+ Kd8 18.Dg5+ Kc8 19.Dxg7 Ja6 20.Dxh8+ Kd7 21.Dxa8 a vyhraje; v případě 18. ...Kd7 19.De7+ Kc6 20.Dxc7+ Kb5 21.a4+ s výhrou.

Ještě rychlejší je v této variantě 21.Dxb7 Ka5 22.Db4+ Ka6 23.Jc7 mat.

17. Dc8+ Kf7 18. Dxc7+ Ke8 19. Dc8+ Kf7 20.Dxb7+ Ke8 21. Jf5 1-0

Druhá partie, Bilguerova výhra nad Szénem ze stránky č. 130 Handbuchu, vypadá jako ze zcela jiné doby. Szén měl velmi osobitý herní styl, který jsem probral v samostatném článku. Počáteční manévry jsou podobnější Petrosjanovi, než Anderssenovi, či Morphyemu. Szén preferoval výměnu spíše než ztrátu pěšce, měl reputaci největšího znalce hry pěšci. Jeho protiútok jej rychle a krásně vrátil do hry, ale netypicky povolil a prohrál v koncovce. Je spravedlivé vůči Szénovi říci, že je to pravděpodobně partie z jeho krátké návštěvy Berlína, kdy sehrál dvě partie proti Bledowovi, tři proti Lasovi, tři proti Mayetovi a jednu proti Bilguerovi během dvou dnů. Bilguer uvádí, že se přizpůsobil rozmanitosti stylu v této partii, navzdory vážné chybě, po přehlédnutí důmyslného 33. tahu bílého.

Szén – Bilguer

(poznámky z *Handbuch* 1843; latinkou Taylor Kingston za asistence Fritz 8)

1. e4 e5 2. Jf3 Jc6 3. Sc4 Sc5 4. c3 Sb6 5. d3

Szén volí raději mírnou formu Giuoco Piano, než tehdy běžně hrávaný Evansův gambit.

5. ...d6 6. h3 h6 7. a4 Jf6 8. De2 O-O 9. g4 Jh7 10. Ja3 Se6 11. Sd2 a5 12. Se3 Sxe3 13. fxe3 Sxc4 14. Jxc4 Ve8 15. h4 d5

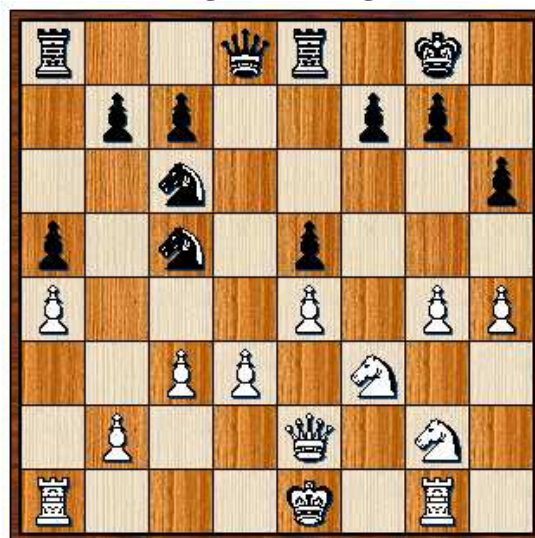


Hráno jako Nimcovič, který o století později doporučoval na křídelní protiútok protiúder v centru.

16. exd5 Dxd5 17. e4 Dd8 18. Je3

Szén pokračuje poměrně mírně. 18.g5, nebo 18.0-0-0 s dalším 19.g5 bylo mnohem agresivnější.

18. ...Jf8 19. Vg1 Je6 20. Jg2 Jc5



21. Kd2?

Král se pohnul, tak pěšec není ztracen; kdyby udělal například rošádu, pěšec a4 by mohl být ztracen a černý by mohl využít pěšce a5. Proto bílý preferuje výměnu věže za jezdce a usiluje o zastavení útoku prostřednictvím této oběti.

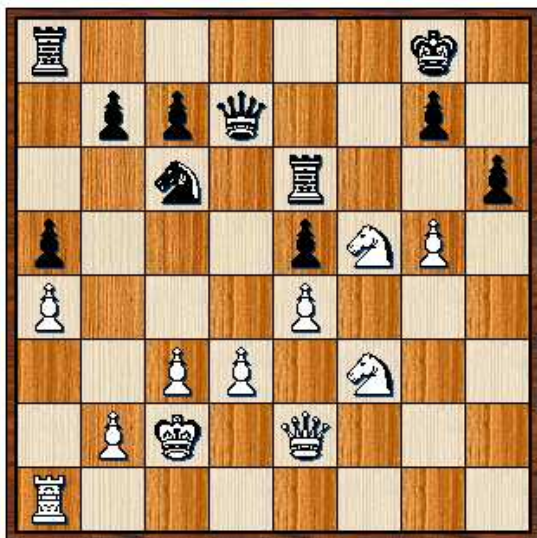
Výměnná oběť nevypadá objektivně odůvodněnou. Pokud je bílý dostatečně agresivní, zdá se, že jeho útok může nabrat na iniciativně před černým. Mnohem důslednějším proto je 21.0-0-0 Jxa4 22.g5 h5 23.g6.

21. ...Jb3+ 22.Kc2 Jxa1+ 23. Vxa1 Dd7 24. Je3 f6?!



Toto umožňuje bílému vynuceně více otevřít sloupce královského křídla.

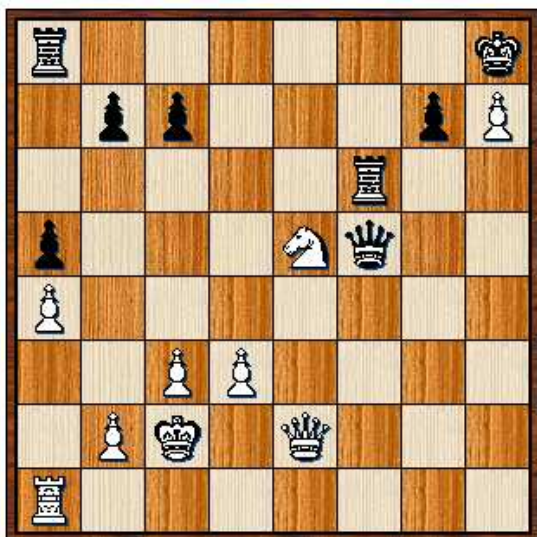
25. g5! fxc5 26. hxc5 Ve6 27. Jf5



27. ...Je7?!

27. ...h5 mohlo držet pozici poněkud více zavřenou.

28. gxh6 Jxf5 29. h7+ Kh8 30. exf5 Vf6 31. Jxe5 Dxf5



32. Vg1

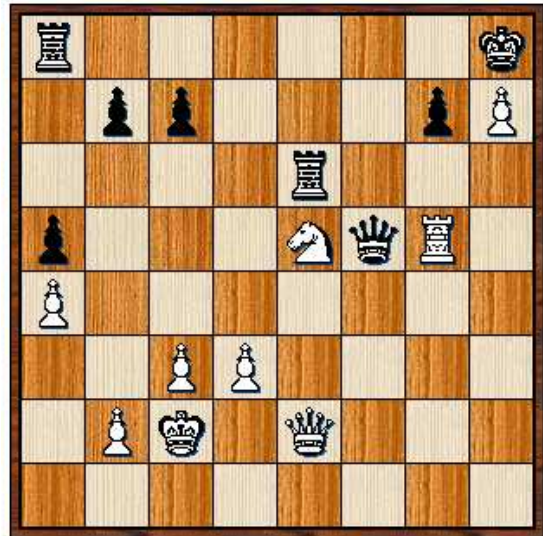
Pokud 32.Vh1 Vaf8 (ne 32. ...Df2?? 33.Jg6+) 33.Vh5 (když 33.Vh2?? Ve6), pak

tedy buď 33. ...Df2, nebo 33. ...De6 a černý by měl vyhrát.

32. ...Ve6?

Po 32. ...Df2! by mohl černý vynutit výměnu dam a vyřešit většinu problémů. Nyní mu náhle vzniká další.

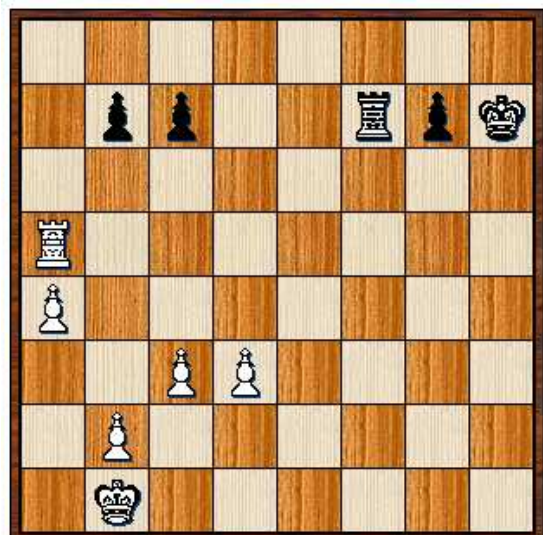
33. Vg5!



33. ...Df6

Samozřejmě nelze 33. ...Dxc5?? 34.Jf7+ atd. Relativně nejlepší je pravděpodobně 33. ...Df4, kdy po, řekněme 34.d4 c5 35.Dg2 je černý donucen vrátit zpět kvalitu po 35. ...Vxe5, ale mohl by být schopen držet remízu. Po tahu v textu vynucuje bílý přechod do výhodnější koncovky.

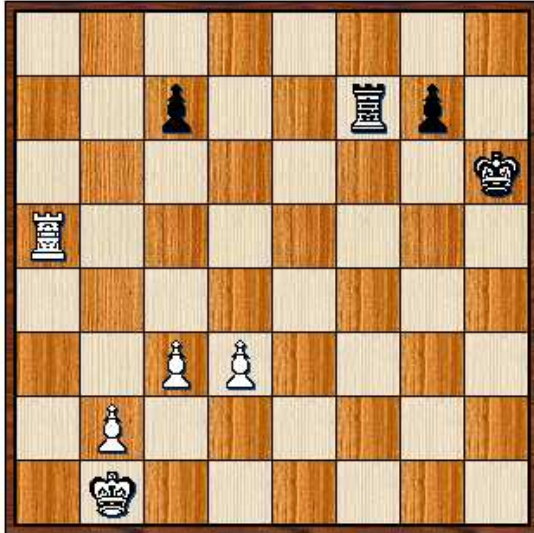
34. Dh5 Df2+ 35. Kb1 Vf8 36. Jg6+ Vxg6 37. Dxc6 Df7 38. Dxf7 Vxf7 39. Vxa5 Kxh7



40. Va7?!

O několik desetiletí později kázal Nimcovič o výhodě profylaxe a ocejoval opožděného pěšce jako „kriminálníka, který musí být držěn pod zámek“. Bílý mohl obsáhnout oba cíle po 40.Vg5.

40. ...b6 41. a5 bxa5 42. Vxa5 Kh6



43. Ka2?

Začátek příliš pomalého a osudového chybného plánu, přivedením krále přes a-pole na podporu své převahy na dámském křídle. Místo toho bylo lepší 43.Va8, kdy v případě 43. ...g5 Vg8 dává věž za černého volného pěšce, nebo pokud 43. ...Kh7 44.Kc1 přivádí krále směrem na královské křídlo.

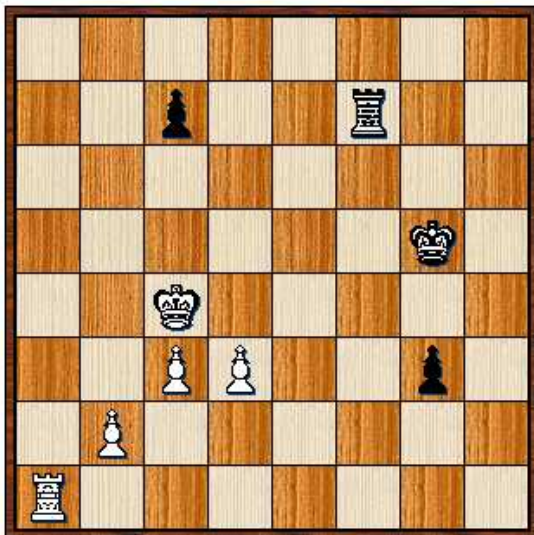
43. ...g5!

Volný pěšec musí postupovat!

44. Kb3?

Pokračuje ve své chybné myšlence.

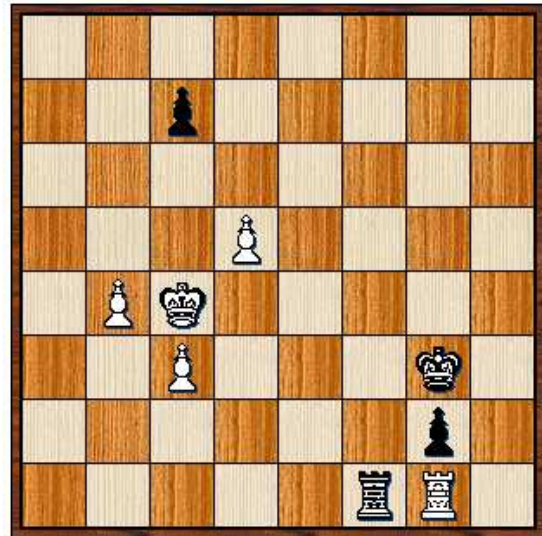
44. ... g4 45. Kc4 g3 46. Va1 Kg5



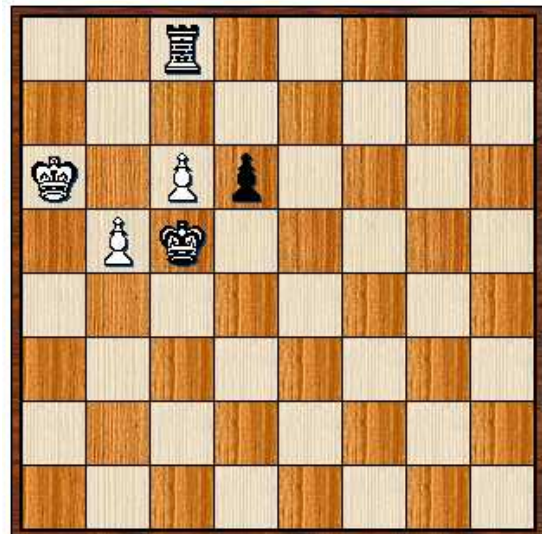
47. b4

Konečně mobilizuje své pěšce dámského křídla, ale příliš pozdě. Černý g-pěšec může být nyní zastaven pouze za cenu ztráty věže.

47. ...Kg4 48. d4 g2 49. Vg1 Kg3 50. d5 Vf1



51. Vxg2+ Kxg2 52. Kc5 Vf6 53. c4 Kf3 54. Kd4 Vb6 55. b5 Kf4 56. Kc5 Ke5 57. Kb4 Kd4 58. c5 Vb8 59. d6 cxd6 60. c6 Vc8 61. Ka5 Kc5 62. Ka6



62. ...Vxc6+