

## Čarušin – Aljechinův blok (Nižnyj Novgorod, 1996)

(blok – ve smyslu blokující tah)

Teorie střední hry se nachází ve fázi rozpracovanosti. Zpravidla se prověřují strategické plány útoku a obrany.

Práce předkládaná čtenářům je zasvěcena jedné jediné kombinaci – blokující oběť figury (od jezdce do dámy) na šesté (třetí) řadě. V tvůrčím odkazu mistra světa se podařilo nalézt více než 20 příkladů na toto téma. Ve většině případů byl prvním realizátorem této vynikající kombinace. Proto by se právem měla nazývat „Aljechinův blok“.

V knize je 153 partií, hraných v různé době a na různých úrovních: od simultánek až po zápasy o mistra světa. Ukazují, že tato kombinace napevno zakotvila v současném šachu.

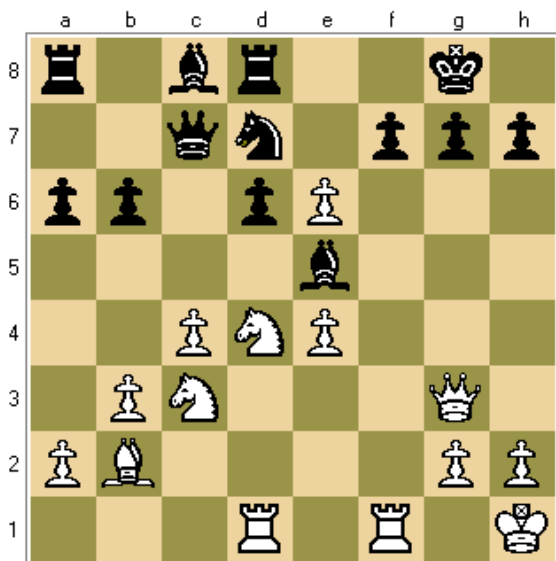
Dílo je určené pro šachové kroužky, školy a rovněž pro široký kruh milovníků šachu.

Jako ukázkou jsem zvolil závěrečnou část této knížky:

### Oběť dámy s vynuceným pochodem pěšce na pole c2, f2 (c7, f7)

#### Aljechin – Samisch, Berlín, 1923

1.e4 c5 2.Jf3 Jc6 3.Se2 e6 4.0-0 d6 5.d4 cd  
6.Jxd4 Jf6 7.Sf3 Je5 8.c4 Jxf3+ 9.Dxf3 Se7  
10.Jc3 0-0 11.b3 Jd7 12.Sb2 Sf6 13.Vad1 a6  
14.Dg3 Dc7 15.Kh1 Vfd8 16.f4 b6 17.f5 Se5  
18.fe!!



18. ...Sxg3 19.ef+ Kh8 20.Jd5!! černý vzdal

V komentářích uvádí Aljechin teoretické zdůvodnění. „V tom je idea oběti! Slabší bylo 20.Je6 kvůli 20. ...Db8!! 21.Jd5 Se5 a černý se ještě může bránit, zatímco po tahu v partii

nemůže nic dělat, což ukazují následující varianty:

I. 20. ...Db8 21.Jc6 Se5 (Pokud 21. ...Db7, tak 22.Jxd8) 22.Sxe5 de 23.Jxb8 Vxb8 24.Jc7!! Vf8 25.Je6 s dalším 26.Jxf8 a 27.Vd8.

II. 20. ...Da7 21.Jc6 Se5 22.Sxe5 de 23.Jxa7 Vxa7 24.Jxb6 Vf8 25.Jxc8 Vxc8 26.Vxd7

III. 20. ...Db7 21.Je6 Se5 22.Jxd8

IV. 20. ...Dc5 21.Je6 Se5 22.Sxe5 de 23.Jxc5 bc 24.Jc7 Vb8 25.Je8!!

Ve všech těchto variantách se pěšec f7 ukazuje být silnější než černá dáma!“

Tuto kombinaci, jak se zdá, bychom měli nazvat „Aljechinova ulička“.

Mimochodem, tato se nejednou vyskytla v partiích velmistra. Ještě efektnější uskutečnění ideje bylo realizováno ve skvělé partii Bogoljubov – Aljechin, Hastings, 1922. Taktéž můžeme ještě odkázat na partie Aljechin – Bogoljubov, Restatt, 1914; Carranza – Aljechin, Buenos Aires, 1926 ad.

#### **Bogoljubov – Aljechin, Hastings, 1922**

1.d4 f5 2. c4 Jf6 3. g3 e6 4. Sg2 Sb4+ 5. Sd2 Sxd2+ 6. Jxd2 Jc6 7. Jgf3 O-O 8.O-O d6 9. Db3 Kh8 10. Dc3 e5 11. e3 a5 12. b3 De8 13. a3 Dh5 14. h4 Jg4 15. Jg5 Sd7 16. f3 Jf6 17. f4 e4 18. Vfd1 h6 19. Jh3 d5 20. Jf1 Je7 21. a4 Jc6 22. Vd2 Jb4 23. Sh1 De8 24. Vg2 dxc4 25. bxc4 Sxa4 26. Jf2 Sd7 27. Jd2 b5 28. Jd1 Jd3 29. Vxa5 b4 30. Vxa8 bxc3 31. Vxe8 c2 32. Vxf8+ Kh7 33. Jf2 c1D+ 34. Jf1 Je1 35.Vh2 Dxc4 36. Vb8 Sb5 37. Vxb5 Dxb5 38. g4 Jf3+ 39. Sxf3 exf3 40. gxf5 De2 41. d5 Kg8 42. h5 Kh7 43. e4 Jxe4 44. Jxe4 Dxe4 45. d6 cxd6 46. f6 gxf6 47. Vd2 De2 48.Vxe2 fxe2 49. Kf2 exf1D+ 50. Kxf1 Kg7 51. Ke2 Kf7 52. Ke3 Ke6 53. Ke4 d5+ 0-1

**Aljechin – Bogoljubov, Restatt, 1914**

1. e4 e5 2. Jc3 Jf6 3. Sc4 Sc5 4. b4!/? Sxb4 5. Jd5 Jxd5 6. exd5 d6 7. Je2 O-O 8.O-O Jd7 9. c3 Sc5 10. d4 Sb6 11. f4 exd4 12. Jxd4 Je5!/? 13. fxe5 dxe5 14. Sa3! Ve8 15. Df3 exd4 16. Dxf7+ Kh8 17. Sf8! dxc3+ 18. Kh1 Sd4 19. d6 Se6 20. Sxe6 Vxf8 21. dxc7 (21...Qe8 22. Qxe8 Rfxe8 23. Bd7! Rg8 24. Rf4 Be5 25. Rc4 +-)  
1-0

**Carranza – Aljechin, Buenos Aires, 1926**

1. e4 e5 2. Jf3 Jc6 3. Sb5 a6 4. Sa4 Jf6 5. O-O d6 6. d4 Sd7 7. Ve1 b5 8. Sb3 Jxd4 9. Jxd4 exd4 10. e5 dxe5 11. Vxe5+ Se7 12. De1 c5 13. Sd2 a5 14. a4 c4 15.axb5 cxb3 16. Sxa5 bxc2 17. Sxd8 Vxa1 18. Vxe7+ Kxd8 0-1