

Chess Structures – A GM Guide

Mauricio Flores Rios, 2015

Izolátor

Izolovaný dámský pěšec – označovaný zde jako izolant – je mimořádně důležitá pěšcová struktura. Vzniká v mnoha variantách zahájení; přijatý dámský gambit, Slovanská, Tarraschova obrana, Alapinova sicilská nebo Tarraschova francouzská, abychom uvedli některé. Tato struktura je společná pro obě strany, ale pro naši debatu v této kapitole předpokládáme, že je to bílý, kdo má izolátora.

Obecně řečeno, bílý má lepší perspektivu ve střední hře, zatímco černý má lepší vyhlídky v koncovce. Proto bude hlavním cílem bílého vytvořit útok, zatímco nadějí černého je neutralizací takového útoku a zjednodušením pozice získat lepší koncovku.

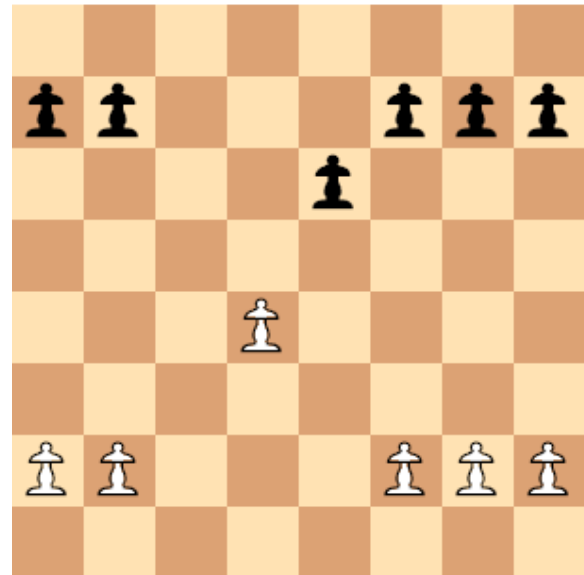
Promluvme o konkrétních plánech:

Plán bílého

1. Vytvořit útok na královském křídle. Většina standardních plánů bude zahrnovat tahy $Je5$, $Sg5$ a baterii $Dd3-Sc2$. V některých případech je třeba oběti na královském křídle, aby došlo k prolomení obrany. Věže jsou typicky umístěny na $e1$ a $d1$ (nebo $c1$) a je možný převod věže přes třetí řadu.
2. Průlom v centru s $d4-d5$, výměnou pěšců a otevřením sloupců s ohromnou iniciativou (nebo dokonce obětování pěšáka se stejným účelem).

Plán černého

1. Výměnami k vyhrané koncovce. Zvláště vyměňujte dobrého bílého střelce (bělopolný střelec).
2. Umístěte jezdce na $d5$. Toto zabraňuje centrálnímu průlomu $d4-d5$ a ovládá některá klíčová pole. V koncovce by na tomto poli byla silná věž, střelec, nebo dokonce král.



Jak uvidíme, plány v této struktuře jsou logické a snadno pochopitelné. Hradní těchto pozic může být na druhé straně obtížné. Vyžaduje se velká přesnost propočtu a dobré chápání pozice je nezbytné, aby bylo možné posoudit, kdy má izolátor dobré útočné šance (nebo jinou kompenzaci) a kdy je prostě slabina.

Partie v této kapitole ukazují všechny tyto společné plány v takové nebo jiné formě. Poslední dvě ilustrují zajímavé pravidlo pro hodnocení, zda izolátor poskytuje dostatek útočných šancí. Jak se učíme, klíčem je, zda má hráč, který má izolátora, svého dobrého střelce. Kapitola je zakončena malým fragmentem vysvětlujícím sílu izolátora, který se dostal na pátou řadu.

Vadim Zvjagincev-Rodrigo Vasquez

World Rapid ch, Khanty-Mansiysk, 2013

Učební cíl: Centrální průlom d4-d5 může být velmi silný, pokud mu černý efektivně nebrání.

1.c4 e6 2.e4 d5 3.ed Jf6 4.Jc3 cd 5.cd Jxd5 6.Jf3 e6 7.Sc4 Jc6 8.0-0 Se7 9.d4 0-0 10.Ve1 Jf6

Alternativa 10. ...Sf6!? rozhodně zaslouží pozornost. Černý zachová blokádu na d5, čímž zabraňuje případnému průlomu d4-d5 a po 11.Je4 prostě 11. ...Se7.

11.a3

Standardní tah, zabraňující Jb4-d5 a uvolnění pole a2 pro střelce.

11. ...a6?!

To je poněkud pomalé, zejména proto, že ...b4-b5 výrazně zvýší sílu průlomu d4-d5.

Rozumnější bylo 11. ...b6 a vývin střelce dalším tahem. 12.Dd3 (nyní není průlom d5 tak efektivní, vzhledem ke 12. ...Ja5 13.Sa2 Jxd5 14.Jxd5 ed 15.Dxd5 Se6, kdy byl černý velmi blízko vyrovnání v partii Durarbeyli – Mirzojev, Baku 2009) 12. ...Sb7 se standardní pozicí izolátora.

12.Sa2

Tato pozice se objevila více než 100x v mé databázi a téměř padesát hráčů zvolilo:

12. ...b5?

Černý by mohl získat pozici po 12. ...Dc7!? 13.Se3 Vd8 14.Dc2+= i když bílý udrží iniciativu a může pokračovat Vad1 s dalším d4-d5.

13.d5!

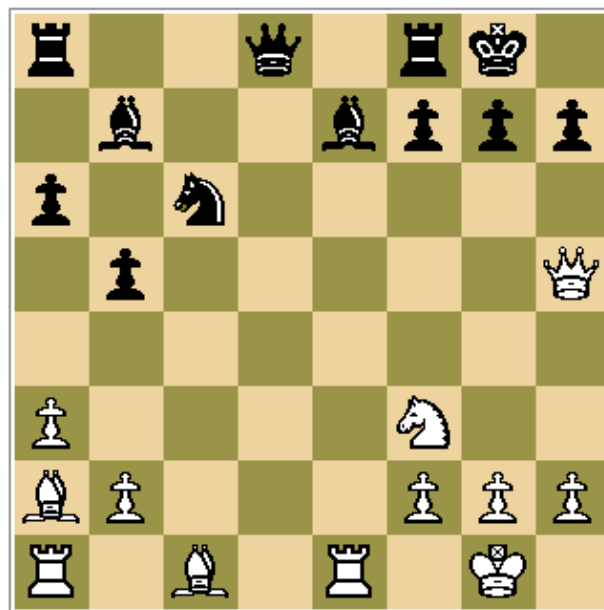


Perfektní načasování! Černý vývin není dostatečný k odvrácení všech hrozeb bílého.

13. ...ed 14.Jxd5 Jxd5 15.Dxd5 Sb7

Samozřejmě ne: 15. ...Dxd5? 16.Sxd5 Sb7 17.Sxc6 Sxc6 18.Vxe7 +-

16.Dh5 +-



16. ...Dc7

16. ...h6? prohrává po: 17.Sxh6! gh 18.Dg6+ Kh8 19.Dxh6+ Kg8 20.Sb1 f5 21.Sa2+ Vf7 22.Dg6+

16. ...Dd6?!

To jen zhoršuje problémy černého, protože:

17.Sg5!

Hrozí Vad1.

17. ...Vad8

Pokud 17. ...Sxg5? 18.Jxg5 Dg6 19.Dxg6 hg 20.Jxf7 Vxf7 21.Vad1 a černý je bezbranný, například: 21. ...Vaf8 22.Vd7 Sc8 23.Vxf7 Vxf7 24.Ve8+

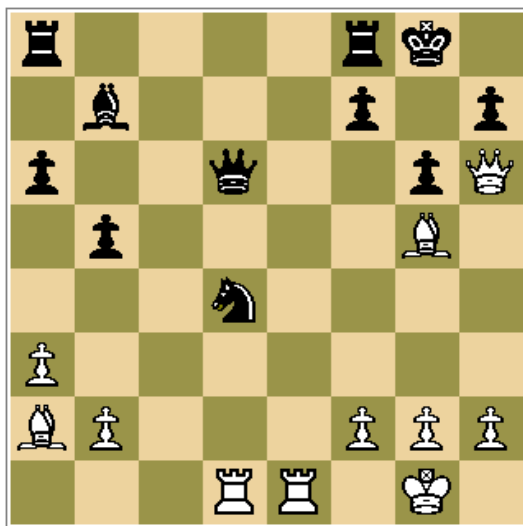
18.Sxe7 Jxe7 19.Jg5 Dg6 20.Dxg6!

20.Dxh7+ Dxh7 21.Jxh7 Kxh7 22.Vxe7 Sd5 dává černému remízové šance ve čtyřvěžové koncovce.

20. ...Jxg6 21.Jxf7 Vxf7 22.Vad1! Vxd1 23.Vxd1 Sc6 24.Vd6 Se8 25.Vxa6

Bílý dosáhl vyhrané koncovky v partii Gurgnidze – Anikajev, Kislovodsk 1972.

16. ...g6 17.Dh6 Jd4 18.Jg5 Sxg5 19.Sxg5 Dd6 20.Vad1 +-



Bílý má velmi nebezpečnou dynamickou výhodu díky dvojici střelců a exponovanému černému králi, například, 20. ...Vae8? prohrává okamžitě po 21.Sxf7+!

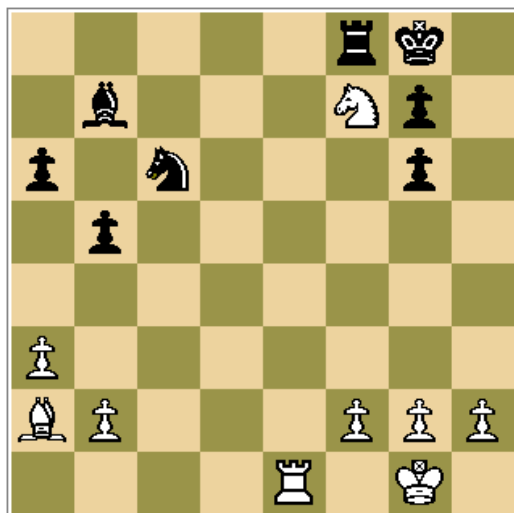
17.Sg5!

Nejpřesnější pokračování.

17.Jg5!? zasluhuje pozornost. 17. ...Sxg5 18.Sxg5 Vae8 19.Sd2 +- s velkou převahou v důsledku dvojice střelců a skvělé koordinaci figur.

17. ...Sxg5

Jestliže 17. ...Vae8? prohrává černý rázem, s ohledem na: 18.Sxe7 Vxe7 19.Vxe7 Dxe7 20.Ve1 Df6 21.Jg5 Dg6 22.Dxg6 hg 23.Jxf7!



Černý nemůže brát na f7, protože 24.Ve8+ vyhrává věž.

Pokud 17. ...Sd6, tak převod věže rozhodne po: 18.Ve4 Je5 19.Vh4 h6 20.Jxe5 Sxe5 21.Sxh6 +-

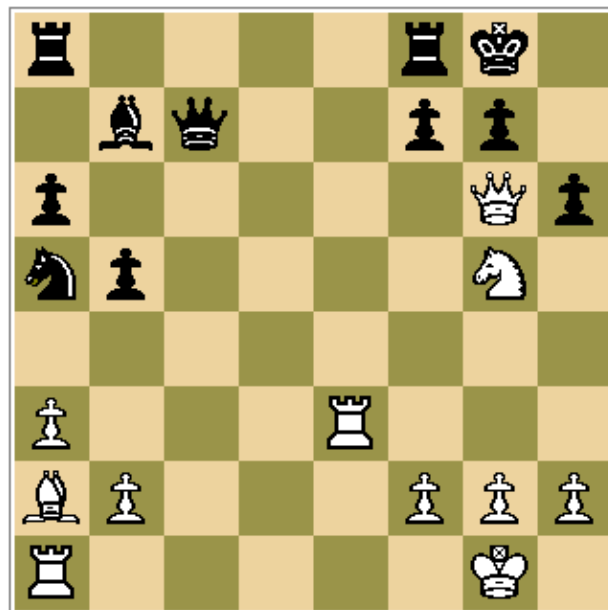
18.Jxg5 h6 19.Ve3 Ja5?

Poslední chyba ve velmi obtížné pozici. Jedinou obranou bylo 19. ...Je5, zabraňující

Dg6, ale po 20.Je6! fe 21.Vxe5 +- má bílý celého pěšce navíc.

20.Dg6! +-

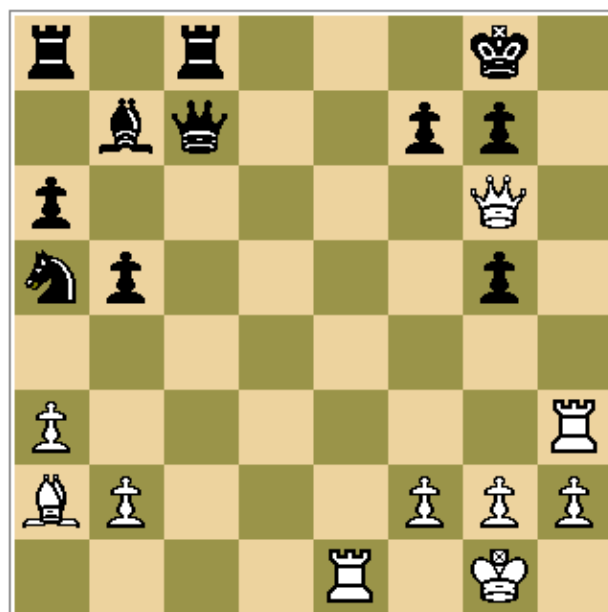
Pěkný závěr!



20. ...hg 21.Vh3 Vfc8

21. ...Vfc8 nepomáhá kvůli: 22.Vh7! (ne však 22.Dh7+? Kf8 kdy král unikne) 22. ...Dc5 (nebo 22. ...Kf8 23.Dxg7+ Ke7 24.Dxf7+ Kd6 25.Dxc7 mat) 23.Dxf7+ Kxh7 24.Dh5 mat

22.Ve1



Mat je nevyhnutelný.

1-0

Závěrečné poznámky

1. Pozice černého by byla mnohem bezpečnější, kdyby si udržel svého jezdce na d5.
2. Je naprosto nezbytné zabránit, nebo se alespoň připravit proti možnému průlomu d4-d5.
3. Největší chybou černého byly oslabující tahy ...a7-a6 a ...b7-b5, které ztrácely čas a udělaly průlom d4-d5 ještě silnějším.
4. Po d4-d5 byla pozice téměř ztracena a velmi obtížně hratelná.