

# Technika obrany – Dmitrij Germanovič Pliseckij

(Technika zaščit; Fizkultura i sport, Moskva, 1985)

V knize se vypráví o nejrozšířenějších příkladech obrany v šachové partii: profylaxe, protihře, obětech, léčkách – zkratka, o tom všem, co musí znát nyní šachista, přející si se zdokonalit.

Knih je určena pro šachisty s výkonnostní třídou.

## Úvod

Dávno je známo, že bránit se v šachu je obtížnější než útočit. Bránící se strana se nachází jakoby v podřízeném postavení, když dělá vynucené tahy, získávající časem jediné spásné přeskupení sil. Ovládnání technikou obrany – důležitý krok na cestě k mistrovství. Pomoc udělat tento krok (nebo alespoň půlkrok) nabízí, podle autorova záměru, tato kniha.

Má se za to, že čtenář dobře zná abecedu šachové hry, mimochodem velmi podrobně vyloženou v mnohočetných brožurách série „Biblioteka šachmatista“ (**Šachistova knihovnička**). Proto je sotva potřebné zvláště zaměřovat pozornost na takové určující faktory, jako centrum, pěšcová struktura, slabé a silné body, otevřený sloupec, 7. a 8. řada atd. – všechny tak nebo jinak nalézají obraz na stránkách knihy.

V první části je dáno nezbytné představení názorů na obranu, její základní druhy a příklady – zkratka, to, bez čeho je dnes prostě nebezpečné vydávat se plně nevědomosti a obávám šachového plavání. Ve druhé části knihy je řeč o různostech obranné strategie.

Je třeba podotknout, že nevelký objem rukopisu neumožnil autorovi zaostřit pozornost na řadu důležitých stránek obrany (například, ve stísněných pozicích, při zaostání ve vývinu, při materiálové kompenzaci apod.). Poměrně málo místa je dáno výměně a přechodu do koncovky – na toto téma vycházela speciální literatura.

## Trocha historie

Devízou většiny mistrů XIX. století byl útok za každou cenu. Romantici šachového umění se snažili nejkratší cestou dobrat se k soupeřovu králi, bez ohledu na oběti. Úspěch podobné, často málo opodstatněné, strategie v mnohém způsobovala nízká technika obrany, absence jasných ukazatelů pozičního hry.

Koneckonců, mezi velkými mistry minulosti, kteří předstihli svou dobu, byli i ti, kteří už nahmatávali základy pozičního stylu (například, Philidor, Staunton, Morphy). Ale skutečným vážným kritikem úzce kombinačního směru byl W. Steinitz, který dokázal povznést význam obrany na do té doby nebývalou výši. Podle M. Botvinnika, „Steinitz jako první vystihl prostou pravdu, že nejjednodušší je bojovat s představiteli tzv. „staré“ romantické školy (jejím zářným představitelem byl Anderssen) prostřednictvím vyvrácení jejich veskrze rychlých a nedostatečně připravených útoků“.

Steinitz urputně hájil své názory a často šel vědomě na risk. Připomeňme jeho mnoho letá „muka“ v principiálních tvůrčích sporech s hlavním oponentem M. Čigorinem. Bez ohledu na to, tvrdil: „...jsem zcela přesvědčen, že moje obrana je v principu správná a zdravá a, když bude analyticky prověřena, ukáže se být nejlepší“.

Významný praktický a teoretický vklad pro rozvinutí Steinitzových myšlenek přinesli S. Tarrasch, K. Schlechter, J.-R. Capablanca, A. Rubinstein, A. Nimcovič, R. Réti, R. Spielmann. Poslední tři – lídři směru nazvaného S. Tartakowerem hypermodernismus. Vida, jak charakterizoval Réti směr šachového myšlení, populárního v první dekádě XX. století: „Společným pro šachisty tvořící tuto skupinu je pouze to, že oni všichni jsou – badatelé, snažící se o objevení nových (mimo Steinitzem stanovených) strategických zákonů... Ale k tomuto společnému cíli jdou zcela různými cestami, a syntéza jejich úsilí je jenom věcí budoucna“.

Nemalou roli v přípravě svérázného převratu šachových názorů sehrála tvorba zakladatele národní školy šachu M. Čigorina a jeho předchůdců, význačných ruských mistrů XIX. století.

Už v roce 1824 A. Petrov ve své skvělé učebnici „Šachová hra, uvedená v systematických pravidlech“ psal: „Dokázat vydržet soupeřův útok a odrazit tlak – je velké umění. Když se ustupuje, není nutné ještě

považovat hru za prohranou, neboť se může přihodit, že obranná hra se promění v útočnou“.

Výtečně se bránil Petrovův žák, známý teoretik a silný praktik K. Janisch. H. Staunton, který s ním v roce 1851 hrál zápas, poznamenal: „Taková obrana ukazuje velké umění a neobvyklou zásobu vytrvalosti ruského amatéra“.

Přístup vedoucích šachistů Ruska k otázkám obrany se odráží v populárním vydání minulého století „Šachmatnyom listke“. Dva charakteristické výroky:

„Správná obrana je ta, která předpokládá přechod do útoku ... Bránci se musí neustále myslet na to, aby nevynechal okamžik pro přechod do útoku“ (z „Příručky k učení šachové hry“ S. Urusova).

„Umění obrany přivedl Šumov na vysoký stupeň dokonalosti; odrážeje úder soupeře, staví mu nejdůmyslnější léčky a nikdy nevynechá možnost přejít z obranného postavení do útočného“.

M. Čigorin neustále rozvíjel ideje aktivní, pozičně podložené obrany a protiútku. Současníci vysoce hodnotili jeho tvůrčí hledání. Tak H. Pillsbury poznamenal, že „nikdy nebylo mistra, který by v sobě v takové míře spojoval umění útoku a obrany, jako Čigorin“.

### Gunsberg – Čigorin

2. partie zápasu  
Havana, 1890

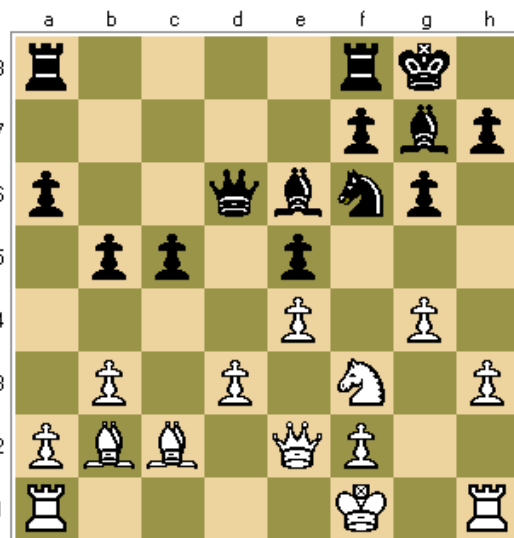
**1. e4 e5 2. Jf3 Jc6 3. Sb5 a6 4. Sa4 Jf6 5. d3 d6 6. c3 g6 7. Jbd2 Sg7 8. Jf1 O-O 9. h3?! d5!**

Na pokus křídelního útoku odpovídá černý protiúderem v centru, který se stal typickým. Pokud 10.Sxc6 bc 11.Jxe5, tak 11. ...Dd6 nebo 11. ...De8 s dobrou hrou.

**10. De2 b5 11. Sc2 d4 12. g4? Dd6 13. J1d2 Se6 14. cxd4 Jxd4 15.Jxd4 Dxd4 16. Jf3 Db4+ 17. Kf1 Dd6 18. b3**

Nebo 18.d4 Sc4 19.Sd3 Sxd3 20.Dxd3 Jd7 21.d5 c6 s převahou černého (Čigorin).

**18. ...c5 19. Sb2**



**19. ...Jd7!**

Pochod, v dnešní době v podobných pozicích obvyklý: jezdec dlouhou poutí (přes b8 a c6) směřuje ke slabému bodu d4.

**20. Jg5 Jb8! 21. Jxe6 fxe6!**

Bílý se zbavil hrozby f7-f5, ale dostal se „z louže pod okap“: tlak po otevřeném sloupci „f“ bude velmi silný. Jeden z klasických příkladů, který naučil soudobé mistry nebát se zdánlivé slabosti zdvojených pěšců e6 a e5! V daném případě bílý ještě také nenapravitelně oslabil své královské křídlo tahem g2-g4.

**22. Kg2 Va7 23. Vhf1 Vaf7 24. f3 Jc6 25. Dd2 Vf4 26. Vad1 De7 27. De1 Sf6 28. De2**

Nebo 28.Sc1 Sh4 29.Dc3 (29.De2 Jd4) 29. ...Vxf3! 30.Vxf3 Vxf3 31.Kxf3 Df6+ 32.Kg2 Df2+ 33.Kh1 Df3+ s matem (Čigorin).

**28. ...Sh4 29. Sb1 h5 30. a3 hxg4 31. hxg4 Dg5 32. Kh3**

32.Sc1 Jd4 33.Sxf4 Vxf4 a 34. ...Jxf3!

**32. ...V8f7 33. Vc1 Dh6 34. Kg2 Vh7 35. Vh1 (brání se proti 35. ...Se1!)**



**35. ...Vxf3 36. Dxf3** (36.Vxh4 Vg3+! atd.)  
**36. ...Dd2+ 37. Kg1 Sf2+ 38. Kf1** (38.Dxf2 Vxh1+ 39.Kg2 Vh2+) **38. ...Jd4 39. Sxd4 Dxc1+ 40. Ke2 Vxh1 41. Sxf2 Dxb1 42. g5 Df1+ 0-1**

Odkaz velkého ruského šachisty projevil a projevuje obrovský vliv na vývoj šachového umění. V. Smyslov říkal: „Čigorin nádherně prováděl útok, ale neméně dokonale se bránil. V každém okamžiku mohl mít jeho soupeř těžkosti po neočekávaném kombinačním úderu: Čigorin dovedl připravovat překvapení. Jeho obrana měla aktivní charakter. Tyto rysy Čigorinovy tvorby jsou blízké sovětským šachistům“.

Čigorinovy ideje pochopili a pozvedli na novou úroveň koryfejevé národní šachové školy A. Aljechin, M. Botvinnik, P. Keres, a za nimi přední sovětské velmistry. Jejich úsilím a úsilím velkých zahraničních mistrů technika obrany dnes dosáhla kvalitativně nové, neobvykle vysoké úrovně.

### Základní druhy a příklady obrany

H. Kmoch ve své knize „Obrana v šachové partii“, vydané koncem 20. let, dokázal vyčlenit pět typů obrany:

- 1) pasivní, to znamená spojená pouze s odražením soupeřových hrozeb;
- 2) aktivní, směřující na vytváření protihrozeb a přechod do protiútku;
- 3) agresivní, to znamená okamžitý, bezprostřední protiútok;
- 4) automatická, spojená se svobodným vývinem figur a protnutím útoku v jeho samotném zárodku;
- 5) filosofická, daná snahou podrobit si soupeřovu vůli.

V kapitálních dílech A. Nimcoviče se často vyskytuje pojem profylaktická a také „zbytečná“ obrana, kdy se projevuje kritický bod pozice a kolem něj se koncentrují všechny bojové síly. Je pravdou, ve většině případů současní šachisté využívají princip ekonomie sil, s tím aby co možná nejrychleji přešli do protiútku.

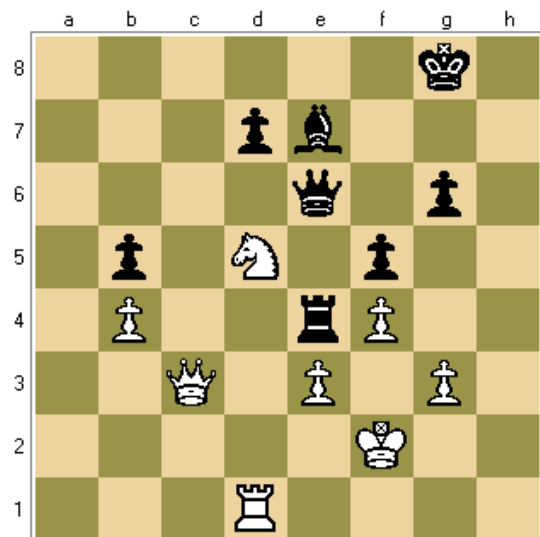
Zkušenost říká, že pro studium problémů obrany zcela postačuje rozlišovat dva její základní typy: aktivní a pasivní. Jak uvidíme dále, další druhy obrany jsou tak nebo onak součástí těchto pojmů.

V praxi se aktivní a pasivní obrana na každém kroku proplétá, volba způsobu ve značné míře závisí na jednání soupeře. Koneckonců, tvůrčímu zaměření národní šachové školy odpovídá především aktivní strategie obrany, ale nelze nedocenit také význam houževnaté, okolnostmi vynucené pasivní obrany. Učit se této obtížné, klopotné, občas nepříjemné věci je třeba na partiích vynikajících mistrů obrany minulosti i přítomnosti.

Příznačný je následující svérázný „mikrozápas“ ze dvou partií. V obou případech se černý zachránil doslova zázrakem, ale to je odměna za houževnatost a vytrvalost.

### Dorfman – Cholmov

Kvalifikační turnaj 49. Přeboru SSSR  
 Saratov, 1981



### 40.Jxe7+

Pohotové (jinak 40. ...Vc4) převtělení poziční převahy na materiální.

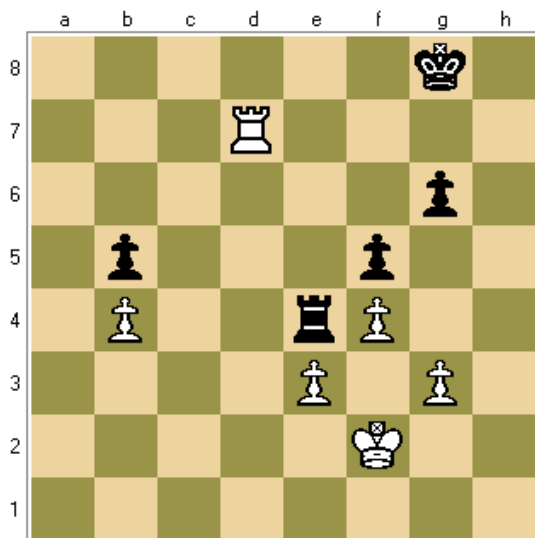
### 40. ...Dxe7 41.Dc8+ De8!

S dámami neměl černý v co doufat: 41. ...Df8 42.Dxd7 Vxb4 43.De6+ Kg7 44.Vd6! nebo 42. ..Dxb4 43.Vd6! Db2+ 44.Kf3.

### 42.Dxe8+ Vxe8 43.Vxd7?

Šance na výhru udržovalo 43.Vd5! Ve4 44.Vxb5 Kf7 (44. ...d5 45.Vb7!) 45.Ke2! Ale kdo by si mohl pomyslet, že v dalších variantách vzniklá pěšcová koncovka se ukáže jako remízová?!

### 43. ...Ve4!



#### 44.g4

Dorfman považoval předchozí tah černého za projev beznaděje a chystal se zahrát 44.Vd4, ale ke svému roztrpčení, zjistil, že po 44. ...Vxd4! 45.ed Kf7 46.d5 Ke7 47.Ke3 Kd7! 48.d6 Kc6! 49.Kd3 Kd7! dosáhne černý remízy.

A přece jenom mělo cenu dát přednost boji v dámské koncovce, vznikající ve variantě 46.Kg2 (místo 46.d5) 46. ...Ke6 47.Kh3 Kd5 48.Kh4 Kxd4 49.Kg5 Kc4 50.Kxg6 Kxb4 51.Kxf5 Kc4 52.Kg5! b4 53.f5 Kd5! 54.f6 Ke6 55.Kg6 b3 56.f7 b2 57.f8D b1D+ 58.Kg5! (Cholmov).

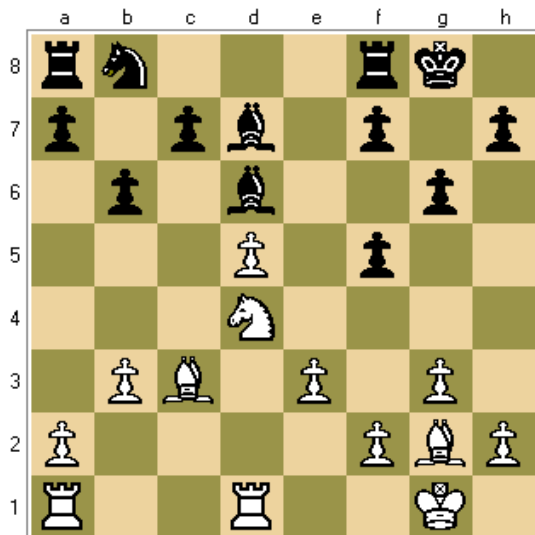
44. ...fg 45.Vd4 g3+! 46.Kxg3 (46.Kf3 g2!) Vxe3+ 47.Kg4 Vb8 48.f5 Kf7 49.Kf4 gf 50.Kxf5 Ke7 51.Ke5 Vb1 52.Kd5 Vc1 remíza.

#### Dorfman – Cholmov

51. mistrovství SSSR

první liga

Tallin, 1983



Opět je na straně bílého evidentní poziční převaha. Při jeho zvětšování jedná Dorfman energicky a důmyslně.

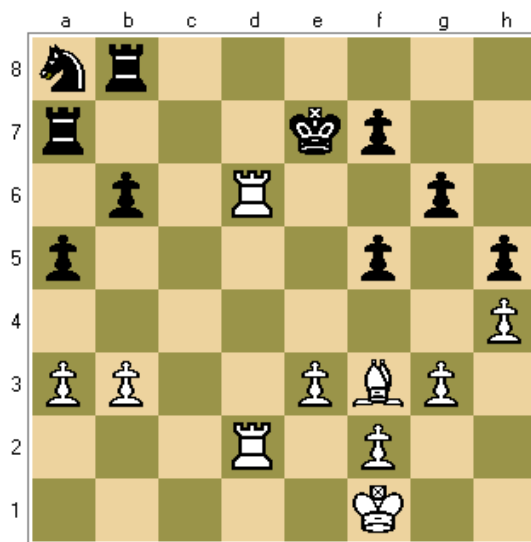
19.Sf1 a6 20.a3! Ve8 21.Sb4! Se5 (zcela špatné je 21. ...Sxb4 22.ab) 22.Vac1 a5 23.Sc3 Ja6 24.Jb5! Sxc3 25.Vxc3 Sxb5 26.Sxb5 Ve7 27.d6! cd 28.Vxd6 Jc7 29.Se2 Vb8 30.Vcc6 Ja8!

Ale co ještě dělat? 30. ...b5 vedlo k materiálním ztrátám po 31.Vb6.

31.Sf3 Kg7 32.h3 h5 33.h4 Va7 24.Kf1

Nyní a v předchozím tahu mohl bílý prostřednictvím a3-a4! vystavit do zugzwangu a nasměrovat do boje svého krále. Špatné by bylo b6-b5 s ohledem na Vc6-a6! Vynecháním této možnosti vypouští, zdálo by se, již blízkou výhru.

34. ...Kf8 35.Vd2 Ke7 36.Vcd6



36. ...b5! 37.Sc6 Vb6 38.Ke2 Vc7 39.Vd7+ Vxd7 40.Sxd7 Jc7 (jezdec se vrací z uvěznění) 41.Sc8 Vc6 remíza.

## Tři strategie obrany v zahájení a střední hře

*Otázka... o tom, jaký druh protisměrného strategického plánu musí zvolit černý, aby ikvidoval náskok úvodního tahu a bojoval o iniciativu.*  
A.Kotov

Každý šachista sní o tom poznat správný recept na zvýšení svého mistrovství. „Především, je třeba mít detailně vybroušený repertoár zahájení“, - řekl někdy autorovi velmistr Averbach. Přiznám se, bylo zvláštní uslyšet takovou radu z úst největšího specialisty v oblasti ... koncovek. Vždyť zahájení dříve nebo později končí, ba i důmyslný soupeř může rychle vyvést teoretika z vyzkoušených cest, když nasměruje hru do zcela originálního řečiště.

Potvrzení této myšlenky lze najít v člancích ex-mistra světa Botvinnika, věnovaných přípravě šachisty. Dlouholetý lídr národního i světového šachu, předáváje svou zkušenost, vniká do samé podstaty problému:

„Je nezbytné... teorii zahájení těsně spojovat se střední hrou... Je třeba rozpracovávat takové systémy, které by se hodily ne na jednu partii a ne pro jedno střetnutí, ale mohly by vydržet řadu střetnutí v průběhu několika let.

...Tyto systémy jsou se zahájením spojeny pouze nominálně, protože hlavní jejich obsah spočívá v konkrétním plánu ve střední hře... (Ize jej nazvat systémem střední hry)“.

Dále Botvinnik, když rozvíjí myšlenku o nezbytnosti badatelského přístupu k šachu, píše, že každý šachista se musí snažit mít svou teorii zahájení.

Koneckonců, nemnohým je souzeno stát se objeviteli, ale důležité je nejprve alespoň se naučit rozlišovat z prudce vzrůstajícího toku informací nejvhodnější pro sebe – podle stylu a záměru – orientace práce. Když usednete za šachovnici, nelze si nepředstavit, jaké strategické linie se budete držet. Vyznat se v této složité otázce pomáhá klasifikace metod rozehrávání partie, daná Kotovem v jedné z jeho posledních článků „Šachy dnes“:

Bílý	Černý
1. Klidné udržení výhodu úvodního tahu	1. Hra na vyrovnání
2. Náhlé napadení	2. Provedení vlastního plánu (protihra)
3. „Stlačená pružina“	3. „Stlačená pružina“.

V praxi se tyto metody těsně proplétají, ale takové rozdělení umožňuje šachistovi najít a utvrdit vlastní tvůrčí krédo. Může vybírat obranu (nebo útok) v souladu se svým vkusem, charakterem, stupněm připravenosti, náladou a rozpoložením, koneckonců, vycházejí z turnajové situace.

Lídři šachového světa, jak se říká, „umí vše“. Ale každý má zcela individuální proporce mezi metodami. Pokud máme na mysli černou barvu, tak například Fischer – největší mistr okamžité ostré protihry; Kasparov s nemalým efektem k tomu dodává metodu „stlačené pružiny“. Zatímco Karpov dlouhá léta s úspěchem používá klasickou metodu hry na vyrovnání: „Já nikdy nebo téměř nikdy nehraji na remízu, ale co dělat, pokud pozice nedovoluje počítat s něčím víc? Cožpak to je mírumilovnost? Nech se to nazývá jak chce, já v tom vidím realistický přístup ke hře“.

Někdy přináší vyrůstajícímu šachistovi užitek kopírování repertoáru někoho z „velkých“ (tak zvaná metoda „lídra“). To je pouze první etapa, dále začíná vlastní tvorba, hledání svého „já“. Hodnocení variant, celých systémů vývoje se překotně mění, a dlouhověkost v šachu, stálost úspěchů v mnohém závisí na univerzálnosti stylu, pružnosti strategie, umění přesně zachycovat soudobé tendence vývoje šachového umění. Zářnými příklady toho jsou – vynikající úspěchy posledních let Gellera a zejména Smyslova.

Obecně uznávaný způsob ke zdokonalování – studium komentovaných partií vedoucích velmistrů a mistrů. Tento princip je vzatý za základ pro sestavení dané knihy.

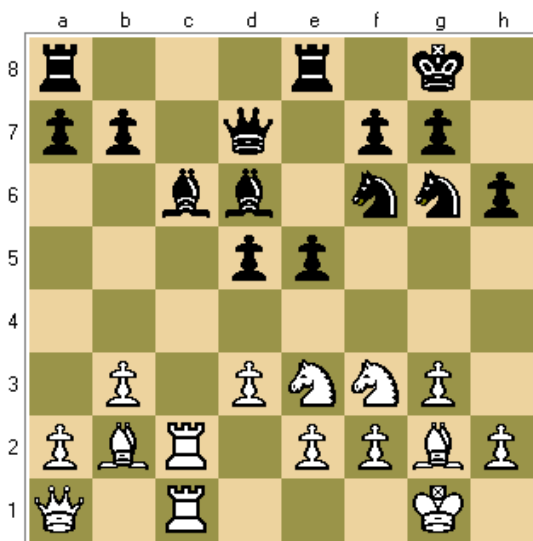
## „Stlačená pružina“

„Podobný způsob hry přináší nezřídka úspěch bílému, ale také černý ochotně uplatňuje tento poněkud záhadný způsob nahromadění potenciální energie figur. Nicméně nikdy nelze zapomenout na nebezpečí, s nímž je spojený takový způsob vývinu. Vždyť černý, odcházející do „pasivity“ s nadějí nanést protiúder, se může snadno ocitnout ve stísněné pozici, ze které nebude východu“ (Kotov)

**Pružná strategie.** Počátky metody jsou spojené se jménem lídra školy hypermodernistů Rétiho, který ohromil šachový svět svými výhrami nad Aljechinem, Bogoljubovem a Capablancou na turnaji v New Yorku v roce 1924. Nový systém, nazvaný později Rétiho hra, byl charakteristický tahy Jf3, c4, g3, Sg2, b3, Sb2, d3, Jbd2, 0-0, Va1-c1-c2, Da1! a Vfc1.

Tamtéž, v New Yorku, byla sehraána následující partie.

**Réti – Yates**  
New York, 1924



Bílý doposud nepřekročil hranici třetí řady (nepočítaje c2-c4xd5), ale všechny jeho figury jsou plné ohromné skryté energie. Následovala exploze!

### 17.d4! e4

Na 17. ...De7 mohl bílý pokračovat 18.de Jxe5 19.Jd4 g6 20.Jxc6 bc 21.Vxc6 Jxc6 22.Sxf6 s rozhodující převahou.

**18.Je5! Sxe5 19.de Jh7** (špatné je 19. ...Jg4 kvůli 20.Sh3 h5 21.f3) **20.f4 ef** (jinak f4-f5) **21.ef Jg5 22.f4 Jh3+ 23.Kh1 d4 24.Sxd4 Vad8 25.Vxc6! bc 26.Sxc6 Jf2+** (prohrávalo také 26. ...Dxd4 27.Dxd4 Vxd4 28.Sxe8)

**27.Kg2 Dxd4 28.Dxd4 Vxd4 29.Sxe8 Je4 30.e6 Vd2+ 31.Kf3** černý vzdal.

V současné době (vydáno v roce 1985) se Rétiho systém (v té nebo jiné podobě nachází ve výzbroji také za černé. Klasický obrázek – partie Bondarevskij – Bronštejn, vyhlášená jako nejlepší na 31. přeboru SSSR.

Jak se bránit proti pružné, jeduplné strategii? Především, nelze se příliš rychle otevírat, spěchat obsadit centrum pěšci. Pokud černý hraje d7-d5, musí neustále projevovat starost o upevnění svého pěšce „d“. Nadějně se uvedla obrana Em. Laskera, spojená s tahy d7-d5, c7-c6, Sc8-f5, e7-e6 atd. Popularitu má také vývin střelce na g4.

**Partie Bondarevskij – Bronštejn, Leningrad, 1963 (31. přebor SSSR) – z knihy Vajnštejn – Improvizace v šachovém umění (FiS, Moskva, 1976.**

### Každý hraje svou hru

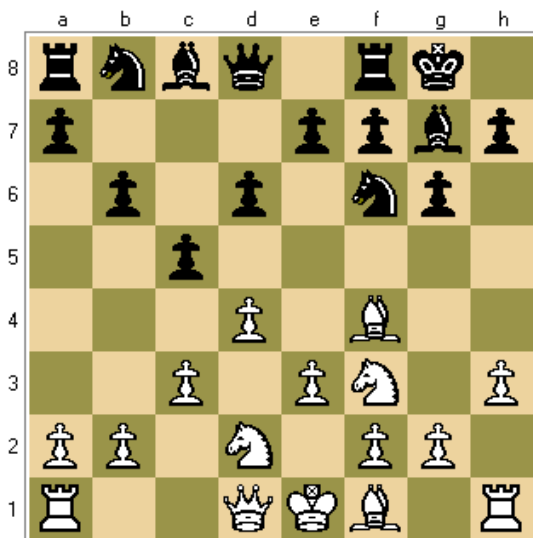
Igor Bondarevskij byl mistrem SSSR společně s A. Lilientalem a před M. Botvinnikem v roce 1940, když se Bronštejn teprve probíjel na přední pozice v kyjevských turnajích. V šedesátých letech se stal trenérem Borise Spasského a společně s ním prošel etapu velké pouti, na níž se obavy střídali s radostí (ale převládaly obavy): zápasy kandidátů a zápas o titul mistra světa s Tigranem Petrosjanem, druhé zápasy kandidátů a vítězný zápas a, konečně, třetí cyklus – prohra s A. Karpovem ve druhém stupni kandidátských zápasů.

To vše se netýkalo pouze Spasského, ale také Bondarevského. Doposud se neví, kdo z nich to více prožíval. Zvláště těžko jim oběma bylo, lze se domnívat, v době Reykjavíku, když Bondarevskij nebyl Spasského sekundantem.

Trenér mistra světa – to je člověk moudrý a nekompromisní, o každém velmistroví ví, kdo je kdo. Pouze z těchto pozic lze pochopit neskutečně napínavou partii Bondarevskij – Bronštejn, ve které více než 20 tahů každý hrál svou hru, ani jeden nepřekročil hranici, a mělo se za to, že po 25. tahu bude remíza...

### **Bondarevskij – Bronštejn** XXXI. přebor SSSR, 1963

**1. d4 Jf6 2. Jf3 g6 3. Sf4 Sg7 4. e3 O-O 5. Jbd2 b6 6. c3 c5 7. h3 d6**



Jaké zahájení hraje bílý? Jakou obranu zvolil černý? Na tyto otázky ne každý odpoví a ne shodně. Jde o to, že Bronštejn hraje černými Rétiho hru jakoby v obráceném gardu, to znamená se zpožděním o jeden tah, a Bondarevskij bílými zvolil Laskerovu obranu z jeho senzační partie proti Rétiemu na turnaji v New Yorku v roce 1924.

A věci se měly tak. Do New Yorku se na dvoukolový turnaj sjelo 9 velmistrů, a mezi nimi nový mistr světa J.-R. Capablanca, ex-mistr světa Em. Lasker, první kandidát A. Aljechin, R. Réti a S. Taratakower, J. Bogoljubov, F. Marshall, G. Maróczy, D. Janowski, mistři Ed. Lasker a F. Yates.

Na tomto turnaji se stalo mnoho zajímavého: Em. Lasker dosáhl v koncovce remízu proti svému jmenovci, když měl jezdce proti věži a pěšci. Tartakower třikrát hrál královský gambit, také hrál zahájení 1.b2-b4... Ale ústředními událostmi byly, za prvé, dramatický boj o první místo mezi mistrem světa a ex-mistrem, který byl završen Laskerovým vítězstvím, a, za druhé, objevení se principiálně nového strategického systému, nazvaného později Rétiho hrou, podle jména jeho autora a objevitele. Richard Réti, lídr školy hypermodernistů, spousta samostatného talentu, přivezl na turnaj pečlivě vypracované vědecko-fantastické dílo: Jf3! C4! g3, Sg2, b3, Sb2, Jbd2, d3, Vc1, Vc2, Da1!! Propagoval své pozoruhodné myšlenky nikoliv plamennými řečmi, ale výhrami nad Aljechinem, Bogoljubovem (cena za krásu) a nad „neporazitelným automatem“ – José-Raúlem Capablancou... A když se Réti dočkal bílé barvy proti Em. Laskerovi, potáhl 1.Jf3 d5 2.c4, tak jakoby elektrický proud udeřil do vědomí diváků a pozorovatelů v celém šachovém světě. Uběhlo půl století a já dodnes nemůžu bez vzrušení vzpomínat na

tuto partii, ve které se Laskerem nahromaděná moudrost (v té době měl 56 let) střetla s mladostí génia.

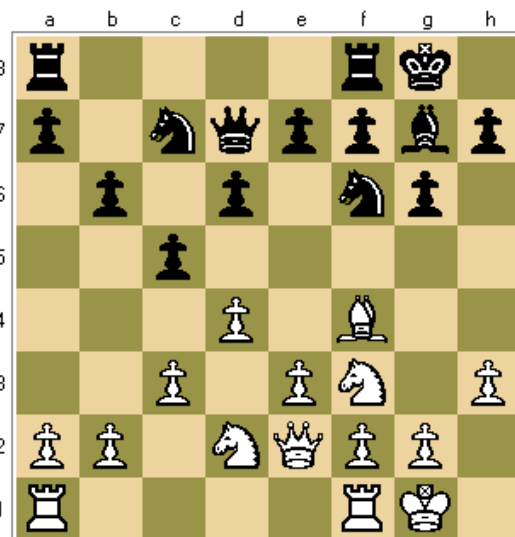
Em. Lasker porazil Rétiho a díky tomuto vítězství předstihl Capablancu, i když s ním prohrál ve druhém kole koncovku s figurou proti třem pěšcům.

A zde hraje Bronštejn černými vůbec ne staroindickou, ale Rétiho hru v obráceném gardu, a Bondarevskij připravil Laskerovu obranu s tempem navíc. Co vytěží z tohoto tempa?

### 8.Se2 Sa6 9.Sxa6 Jxa6

Bronštejn se domnívá, že bílý neměl brát střelce. Koneckonců, také on sám mohl v tomto případě vyměnit střelce na e2, ale to by se černý jezdec nedostal přes a6 na c7-e6-f4. Musel by hledat jinou trasu.. Nuance? Možná, ale vždyť u velmistrů je, jak řekl Auguste Renoire, veškeré mistrovství v konečcích nehtů.

### 10.0-0 Dd7 11.De2 Jc7



Bezvětrí. Každý hraje svou hru. V partii Réti – Lasker, jakmile jenom bílý potáhl b2-b3, černý pěšec okamžitě zamířil po trase a7-a5-a4. Tady Bondarevskij vede věci k uvolnění.

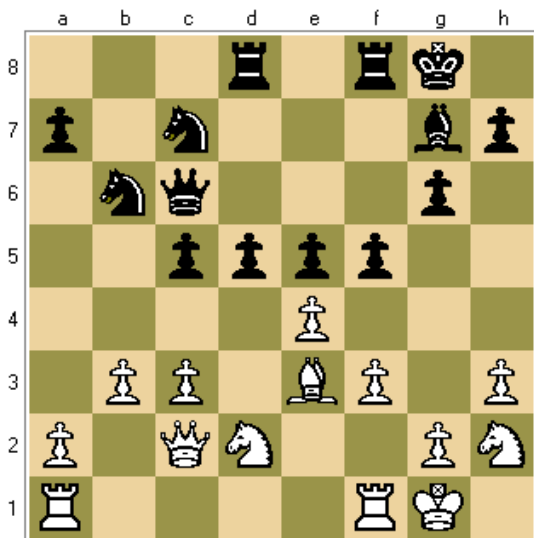
### 12.dc bc 13.e4 e5

Důležitý okamžik. Bronštejn staví pěšce na černá pole, vymezuje rozhled svého střelce g7. Šílenství? Obecně ano. Ale „v tom šílenství existuje vlastní systém“. Když černý zastavil bílého pěšce e4 a zahnal střelce z f4 na pasivní pozici, dostává možnost klidně vybudovat výchozí pozici pro rozhodující útok. A střelec? Dostane ještě poslední slovo.

### 14.Se3 Vb8 15.b3 Dc6 16.Dc4 Jd7 17.Jh2

Bílý využil své tempo navíc, nelze říct, že s velkým účinkem.

### 17. ...Jb6 18.Dd3 d5! 19.f3 Vbd8 20.Dc2 f5!



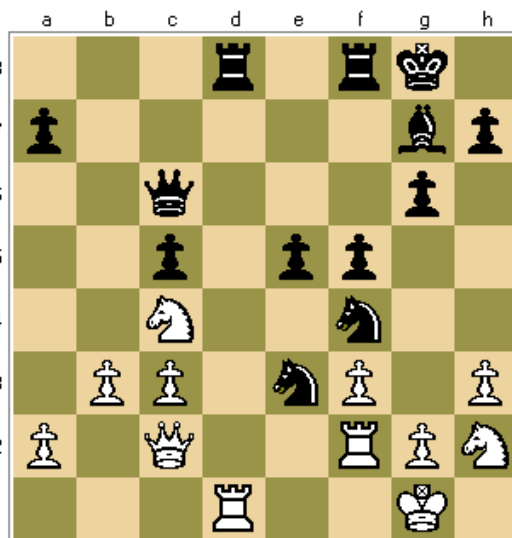
Skvělá hra! Bronštejn vytvořil pevnou oporu na černých polích a vede útok po bílých.

**21.Vad1 Je6 22.ed Jxd5 23.Jc4**

Takže, i když demarkační čára doposud – řídký případ – není narušena, vlna konfliktu se valí na pozici bílého.

Pozici lze považovat za „téměř“ rovnou. Téměř, pokud by nebyl jezdec na h2. Nuance? Ano, ale právě nepřítomnost tohoto jezdce v centru dovoluje černému zahájit masivní útok tam, kde disponuje – nezapomínejte! – pěšcovou převahou.

**23. ...Jf4 24.Vf2 Jxe3**



**25.Jxe3 Vxd1+ 26.Dxd1 e4! 27.Dc2 Sh6**

A vida, také střelec se objevil.

**28.Jf1 Jd3 29.Vd2**

Po 29.Ve2 ef 30.gf Je5 by bylo královské křídlo bílého zničené.

**29. ...c4**

Ačkoliv dáma chodí jako věž, také má ale ráda diagonály.

**30.Jxc4 Dc5+ 31.Kh2 Sf4+ 32.g3 Je1**

Hluboká jízda v týlu.

Bílý vzdal. Partie byla oceněna jako nejlepší v XXXI. přeboru Sovětského svazu.

Závěrem dvě poznámky. První – o šachovém mechanismu; obranu za bílého šlo vylepšit: 24.Vfe1 (místo Vf2). Ale přece jenom příkladné 24. ...Jxe3 25.Vxe3 Vxd1+ 26.Dxd1 e4 27.fe fe 28.Dd6 Dxd6 29.Jxd6 Sxc3 30.Vxe4 Sd4+ 31.Kh1 Jd3! zachovává černému převahu.

Druhá – o šachovém světonázoru. Pokud je stanovený cíl spojený s bojem, tak nelze dlouho hrát „svou hru“, izolující se od okolí a od soupeřů podle principu „ty se mě nedotkneš, já se tebe nedotknu“. Ani nejsilnější mistři si to nemohou dovolit.