

Úvod

Problém izolovaného pěšce, poznamenal jeden z největších badatelů šachu A. Nimcovič, patří ke kardinálním problémům pozici hry. Řeč je především o centrálním pěšci d4 z pohledu bílého a pěšci d5 za černého, jejich izolovanost je charakterizována absencí pěšců stejné barvy na sloupcích „e“ a „c“.

Specifika izolovaného pěšce z pohledu dialektiky spočívá v hodnocení vztahu jemu příslušících protikladů – síly a slabiny, jinými slovy, dynamiky a statiky. V zahajovací části partie je to hodnocení převahy vývinu, i když pro současný stav teorie je mnohem charakterističtější vznik pozic dynamické rovnováhy.

Z pohledu dynamiky jsou přednosti izolovaného pěšce, například d4, v tom, že se jeví být forpostem, kontrolujícím centrální body c5 a e5, na kterých se může zabydlet jezdec, podporující útok na krále, a existence otevřených sloupců „e“ a „c“ umožňuje rychlejší aktivizaci věží. Z pohledu statiky se nedostatky izolovaného pěšce projevují

v tom, že vyžaduje obranu, zejména když není krytý střelcem, a hlavně – v možnosti jej

blokovat figurou, nejčastěji jezdcem, zaujímají důležitý forpost (v našem případě je to bod d5), který nelze snadno likvidovat. Výhody ovládnutí tohoto forpostu se zejména projevují při zmenšení materiálu, protože se projevuje slabost polí e4 a c4.

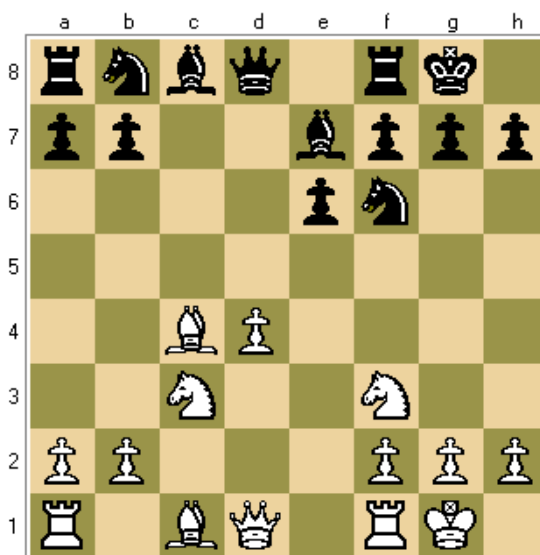
První, kdo započal studium téma izolovaný pěšec, byl první mistr světa W. Steinitz, který na tento problém narazil v zápase o mistrovský titul s J. Zuckertortem. Zde je historická 9. partie zápasu, ve které Steinitz přesvědčivě předvedl metodu boje proti izolovanému pěšci d4.

Zuckertort – Steinitz

New Orleans, 1886

Dámský gambit D26

1. d4 d5 2. c4 e6 3. Jc3 Jf6 4. Jf3 dxc4 5. e3 c5 6. Sxc4 cxd4 7. exd4 Se7 8. O-O O-O

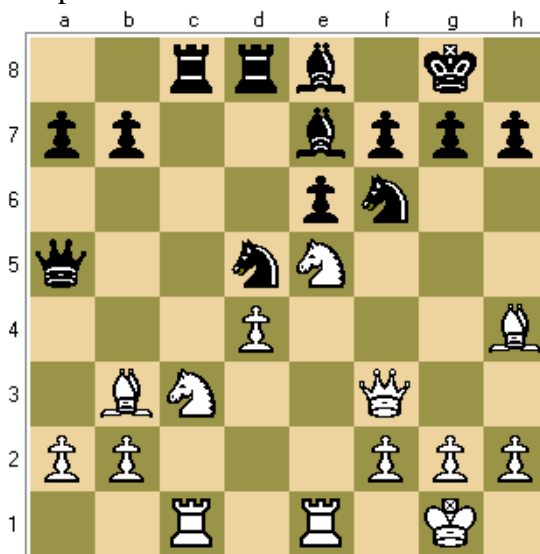


Typická pozice s izolovaným pěšcem d4, charakteristická pro Přijatý dámský gambit.

9. De2 Jbd7 10. Sb3 Jb6 11. Sf4

V dnešní době dávají přednost vývinu střelce na g5.

11. ...Jbd5 12. Sg3 Da5 13. Vac1 Sd7 14. Je5 Vfd8! 15. Df3 Se8! Stojí za to si všimnout manévru Vf8-d8 s převodem střelce na e8 – jeden z důležitých příkladů poziciční techniky, která se praktikuje i dnes. Takové přeskupení figur je užitečné jak pro útok, tak také pro obranu. **16. Vfe1 Vac8 17. Sh4**



17. ...Jxc3 Nyní jsou poziciční ideje boje proti izolovanému pěšci d4 známy mnohým, ale když je použil Steinitz, byly objevem. Poté, jakmile černý úspěšně zabezpečil královské křídlo, přechází na útok v centru a vytváří tak zvanou izolovaný pár d4-c3. Pěšec d4 je krytý, ale objevila se nová slabina – pěšec c3, která vyžaduje obranu. **18. bxc3 Dc7** Jedním z prvků současné techniky je fixace izolované dvojice, což bylo v dané pozici možné provést tahem **18. ...b5!?**, ale Steinitz realizuje jinou myšlenku boje se slabiny. Směřuje ke zjednodušení pozice, předpokládá, že visící

pěšci (pokud bílý zahraje c3-c4), se stanou objektem útoku.

19. Dd3 Jd5! (dnes typický výměnný manévr) **20. Sxe7 Dxe7 21. Sxd5** Bílý jde záměru černého naproti, dopouští se vážné poziční chyby. Přibližně rovnocenné šance udržovalo 21.sg3. **21. ...Vxd5 22. c4** Bílý projevuje nepatřičnou aktivitu – postup pěšce „c“ oslabuje pěšcové centrum. **22. ...Vdd8 23. Ve3** Útok na úspěšně zajištěného krále je nereálný. Měl se podpořit pěšec d4 tahem 23.Ved1, vytyčující Dd3-b3 s myšlenkou c4-c5 a Je5-c4.d6, nebo případně d4-d5. **23. ...Dd6 24. Vd1** Pro černého nebylo nebezpečné 24.Vh3 dxd4 25.Dxh7+ Kf8. **24. ...f6 25. Vh3 h6 26. Jg4 Df4!** Černý odrazil útok bílého a přechází do protiútku, která vyhrává na síle proto, že věž h3 špatně spolupracuje s ostatními figurami. **27.Je3 Sa4!** Nezbytnost krýt pěšce d4 nutí bílou věž opustit první řadu. **28. Vf3 Dd6 29.Vd2 Sc6 30. Vg3** Nic nedává 30.Vxf6 gf 31.Dg6+ Kf8 32.Dxf6+ Ke8 33.Jf5 ef. Pozornost zasluhovalo 30.d5 De5 31.vg3 ed 32.Dg6, ale i tady má černý po 32. ...Vc7 převahu. **30. ...f5 31. Vg6 Se4 32. Db3 Kh7 33. c5 Vxc5 34. Vxe6 Vc1+ 35. Jd1 Df4 36. Db2 Vb1 37. Dc3 Vc8 38. Vxe4 Dxe4** Bílý vzdal.

Přesvědčivé vítězství, není-liž pravda. J. Zuckertort se zjevně nevyrovnal s problémem izolovaného pěšce d4, na nějž **vědomě** (to zdůrazněme) šel v zahájení, předpokládaje vytěžit výhodu z prostorové převahy, což se velmi cenilo v romantickém XIX. století šachu. Ne náhodou se jeden z věrných následníků učení W. Steinitze o poziční hře, S. Tarrasch rozhodně postavil na obranu izolovaného pěšce: „Zdá se mně, že soupeř, který má izolovaného dámského pěšce, má nespornou výhodu. Věc spočívá v tom, že tento pěšec může sloužit jako výchozí bod velmi silného útoku.“ Víra v přednosti izolovaného pěšce byl a u S. Tarrasche natolik velká, že byl připraven jej mít za černého, když hrál v Dámském gambitu 1.d4 d5 2.c4 e6 3.Jc3 c5! (hodnocení S. Tarrasche), souhlasící tak s izolovaným pěšcem d5 po 4.cd ed 5.Jf3 s následující výměnou na d4. Nyní se Tarraschova obrana v Dámském gambitu považuje za jedno ze spolehlivých zahájení, kde černý získává pozici dynamické rovnováhy.

V současné praxi je vznik izolovaného pěšce důsledkem zvolené varianty zahájení, v níž její vlastník předpokládá využít náhradou převahu v čase nebo prostoru. Je

známo, že převaha vývinu v zahájení zanechává své stopy na možnosti využití dynamiky a statiky izolovaného pěšce při větším množství figur. Proto se domníváme, že metodicky je logické rozebírat pozice s izolovanými pěšci d4 a d5, kteří vznikli jako důsledek zahájení, odlišně. V pozicích s izolovaným pěšcem při zmenšeném materiálu, nesoucí stabilní charakter, má strategie hry bez ohledu na barvu své obecné zákonitosti jak ve střední hře, tak také v koncovce.

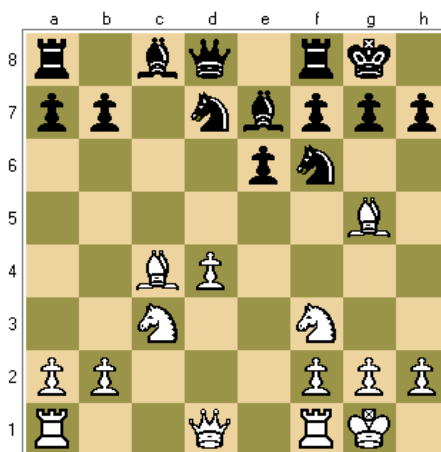
1. Izolovaný pěšec d4

Výuka soudobého šachu předpokládá brát v úvahu vzájemné propojení zahájení se střední hrou, protože pěšcová struktura, vytvořená po zahájení, v mnohém předurčuje další vývoj hry. Co se týká našeho téma, to již S. Tarrasch poznamenal: „Pokud lze za izolovaného pěšce získat převahu v čase nebo prostoru, je taková operace výhodná a stane se důležitým okamžikem vzniku útoku. Pokud má náskok ve vývinu soupeř, je izolování pěšce nevýhodné.“

Soudobá teorie zahájení obsahuje poměrně obšírné pole variant, kde jde bílý na vytvoření izolovaného pěšce d4, předpokládaje využít jeho dynamickou sílu. Zde je řada typických pozic, vznikajících v populárních zahájeních.

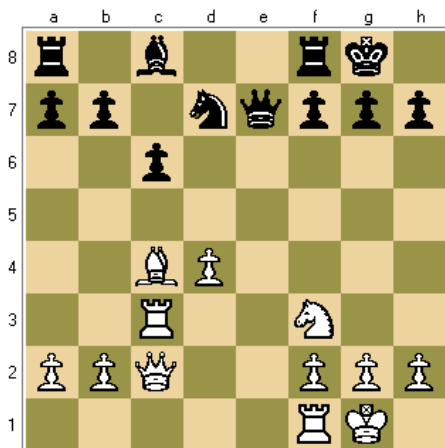
Dámský gambit, ortodoxní obrana

1. d4 d5 2. c4 e6 3. Jc3 Jf6 4. Sg5 Se7 5. Jf3 O-O 6. e3 Jbd7 7. Sd3 dxc4 8. Sxc4 c5 9. O-O cxd4 10. exd4



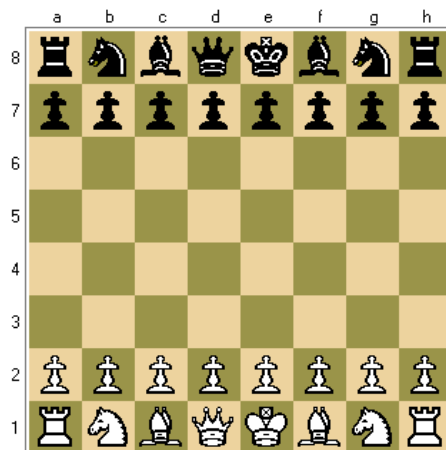
Dámský gambit, Capablancův systém

1. d4 d5 2. c4 e6 3. Jc3 Jf6 4. Sg5 Se7 5. Jf3 O-O 6. e3 Jbd7 7. Vc1 c6 8. Sd3 dxc4 9. Sxc4 Jd5 10. Sxe7 Dxe7 11. O-O Jxc3 12. Vxc3 e5 13. Dc2 exd4 14. exd4



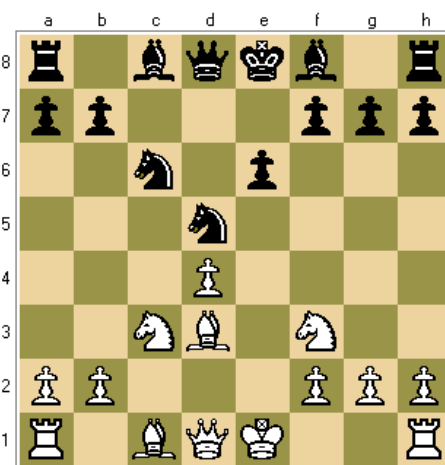
Přijatý dámský gambit

1. d4 d5 2. c4 dxc4 3. Jc3 e5 4. e3 exd4 5. exd4 Jf6 6. Sxc4



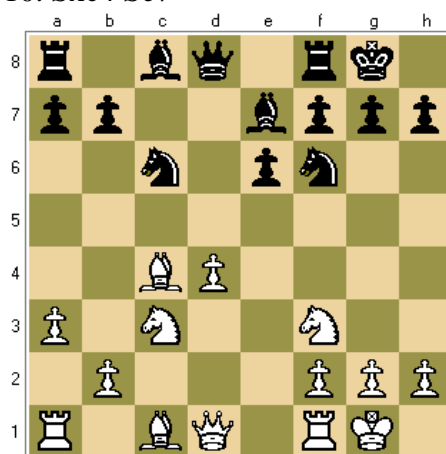
Dámský gambit, vylepšená Tarraschova obrana

1. d4 d5 2. c4 e6 3. Jc3 Jf6 4. Jf3 c5 5. cxd5 Jxd5 6. e3 Jc6 7. Sd3 cxd4 8. exd4



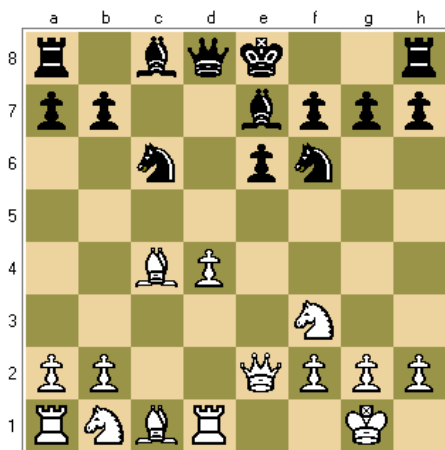
Nimcovičova obrana

1. d4 Jf6 2. c4 e6 3. Jc3 Sb4 4. e3 O-O 5. Sd3 d5 6. Jf3 c5 7. O-O Jc6 8. a3 cxd4 9. exd4 dxc4 10. Sxc4 Se7



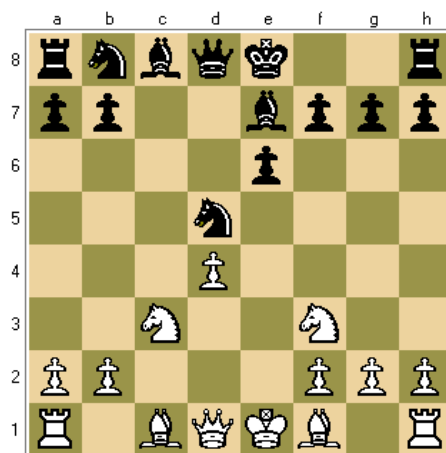
Přijatý dámský gambit

1. d4 d5 2. c4 dxc4 3. Jf3 Jf6 4. e3 e6 5. Sxc4 c5 6. O-O Jc6 7. De2 cxd4 8. Vd1Se7 9. exd4



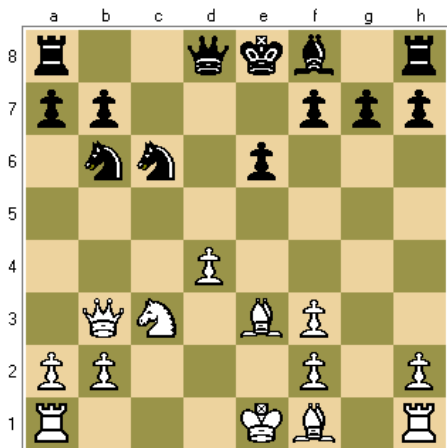
Caro-Kann, Panovův útok

1. e4 c6 2. d4 d5 3. exd5 cxd5 4. c4 e6 5. Jc3 Jf6 6. Jf3 Se7 7. cxd5 Jxd5



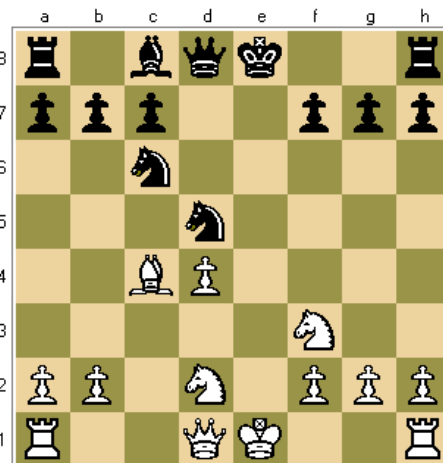
Caro-Kann, Panovův útok

1. e4 c6 2. d4 d5 3. exd5 cxd5 4. c4 Jf6 5. Jc3 Jc6 6. Jf3 Sg4 7. cxd5 Jxd5 8. Db3 Sxf3 9. gxf3 Jb6 10. Se3 e6



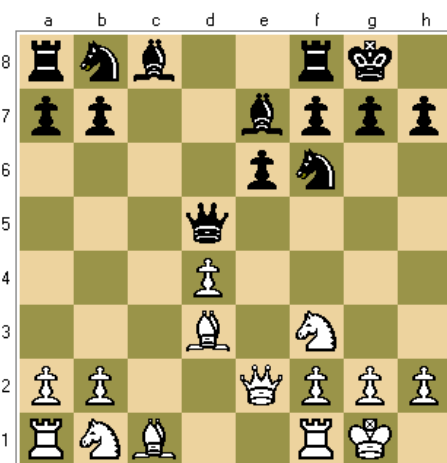
Italská hra

1. e4 e5 2. Jf3 Jc6 3. Sc4 Sc5 4. c3 Jf6 5. d4 exd4 6. cxd4 Sb4+ 7. Sd2 Sxd2+ 8. Jbxd2 d5 9. exd5 Jxd5



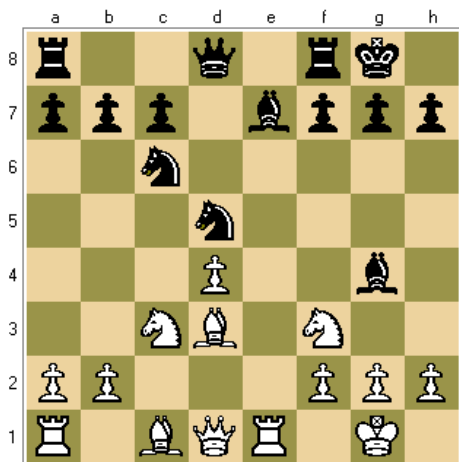
Sicilská obrana

1. e4 c5 2. c3 d5 3. exd5 Dxd5 4. d4 e6 5. Jf6 Jf6 6. Sd3 Se7 7. O-O O-O 8. De2 cxd4 9. cxd4



Ruská hra

1. e4 e5 2. Jf3 Jf6 3. Jxe5 d6 4. Jf3 Jxe4 5. d4 d5 6. Sd3 Se7 7. O-O Jc6 8. Ve1 Sg4 9. c4 Jf6 10. Jc3 O-O 11. cxd5 Jxd5



Když bílý souhlasí s existencí izolovaného pěšce při výstupu ze zahájení, předpokládá využití jeho dynamiku. V čem spočívá?

- 1) Pěšec d4 zajišťuje kontrolu polí e5 a c5. Zvláště důležitý je forpost e5, z něhož jezdec za aktivní podpory střelců (především bělopolného) vytváří organizaci útoku na královském křídle.
- 2) Dynamika pěšce d4 spočívá v potenciální energii jeho postupu, spočívající v průlomu d4-d5, který vede k otevření pozice, což se zejména projevuje při náskoku ve vývinu.
- 3) Při zpoždění s vývinem černého, může napadení figury, blokující pěšce d4, vést k výhodně změně pěšcové struktury prostřednictvím výměn na d5.

2. Izolovaný pěšec d5

Všechny charakteristiky, týkající se izolovaného pěšce d4 u bílého, se týkají také izolovaného pěšce d5 u černého, pouze v poněkud menším měřítku. Protože převaha ve vývinu má význam, tak takové téma jako útok černého na královském křídle, se vyskytuje zřídka – správnější je mluvit o iniciativě. Proto při výběru strategie hry s pěšcem d5 uvažuje černý s využitím jeho dynamických vlastností pro vytvoření aktivní figurové hry s využitím jím kontrolovaných polí e4 a c4, a taktéž tendence k průlomu d5-d4. Co se týká strategie bílého, tak tato směřuje na využití statické slabiny izolovaného pěšce d5, což se projevuje ve

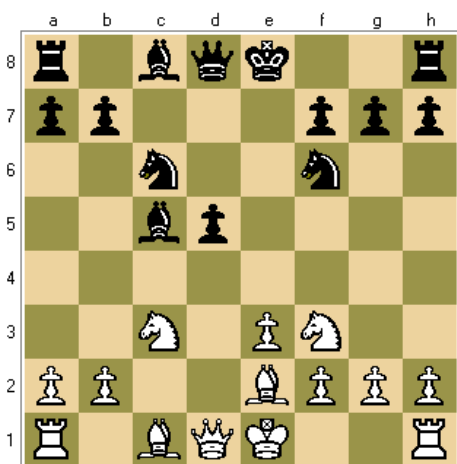
snaze o přechod do koncovky, kde je jeho slabost zvláště hmatatelná.

Ve spojení s mnohem omezenějšími možnostmi využití dynamických předností izolovaného pěšce d5, obsahuje soudobá teorie také omezené pole variant zahájení, kde černý jde na jeho objevení se na šachovnici. Základní zahájení, kde vznikají pozice se vznikem izolovaného pěšce d5, jsou spojeny se jménem S. Tarrasche, který tvrdil, že centrální pěšec je dobrý pro útok. Podle jeho názoru, „Účelné využití prostoru, to znamená účelné rozestavení vlastních sil – nejdůležitější v celé šachové partii“, a realizoval to v takových zahájeních, jako 1.d4 d5 2.c4 e6 3.Jc3 c5 a 1.e4 e6 2.d4 d5 3.Jd2 c5, vedoucích k vytvoření izolovaného pěšce d5.

Zde je řada typických pozic, vznikajících v těchto populárních zahájeních.

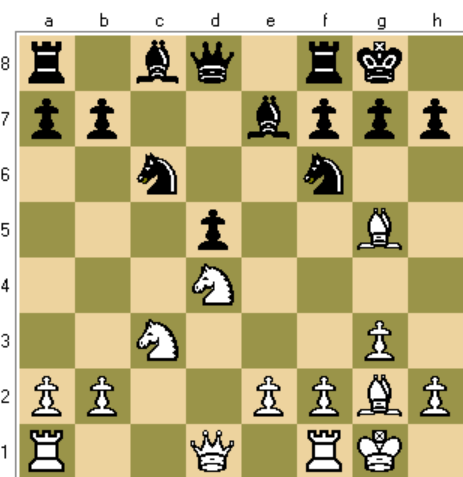
Dámský gambit, Tarraschova obrana

1. d4 d5 2. c4 e6 3. Jc3 c5 4. e3 Jc6 5. Jf3 Jf6 6. cxd5 exd5 7. Se2 Se7 8. dxc5 Sxc5



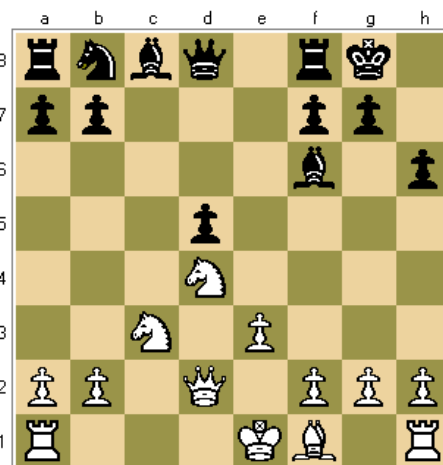
Dámský gambit, Tarraschova obrana

1. d4 d5 2. c4 e6 3. Jf3 c5 4. cxd5 exd5 5. g3 Jf6 6. Sg2 Se7 7. O-O O-O 8. Jc3 Jc6 9. Sg5 cxd4 10. Jxd4



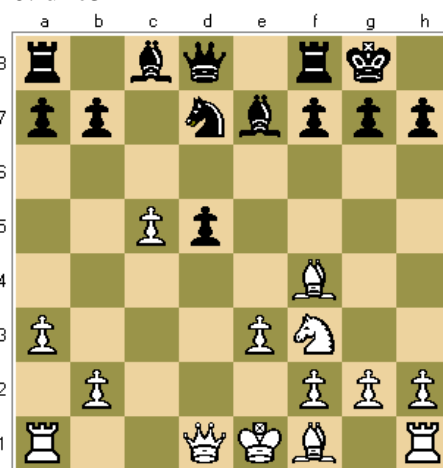
Dámský gambit

1. d4 d5 2. c4 e6 3. Jc3 Jf6 4. Sg5 Se7 5. e3 O-O 6. Jf3 h6 7. Sxf6 Sxf6 8. Dd2 c5 9. cxd5 cxd4 10. Jxd4 exd5



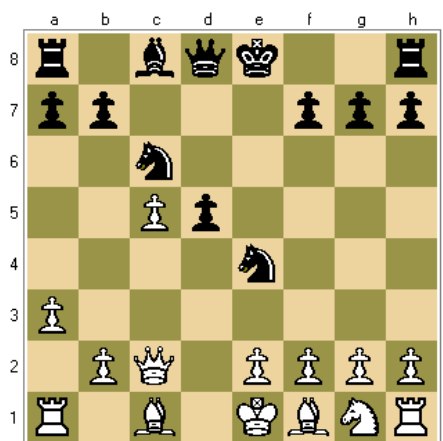
Dámský gambit

1. d4 d5 2. c4 e6 3. Jc3 Jf6 4. Jf3 Se7 5. Sf4 O-O 6. e3 Jbd7 7. a3 c5 8. cxd5 Jxd5 9. Jxd5 exd5 10. dxc5



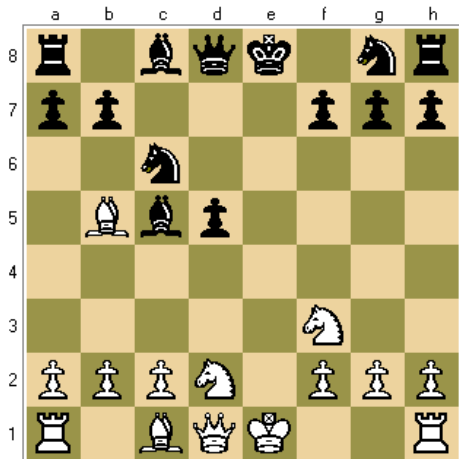
Nimcovičova obrana

1. d4 Jf6 2. c4 e6 3. Jc3 Sb4 4. Dc2 d5 5. a3 Sxc3+ 6. Dxc3 Je4 7. Dc2 c5 8. dxc5 Jc6 9. cxd5 exd5



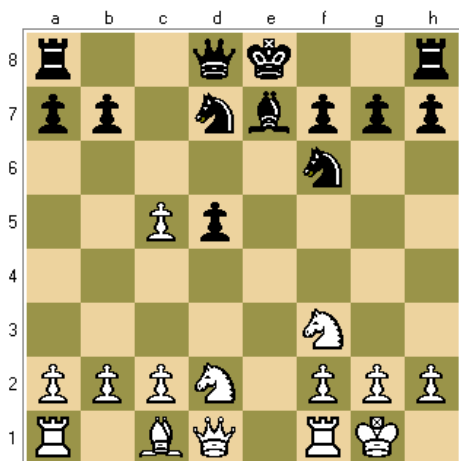
Francouzská obrana, Tarraschova varianta

1. e4 e6 2. d4 d5 3. Jd2 c5 4. exd5 exd5 5. Jgf3 Jc6 6. Sb5 Sd6 7. dxc5 Sxc5



Francouzská obrana, Tarraschova varianta

1. e4 e6 2. d4 d5 3. Jd2 c5 4. exd5 exd5 5. Jgf3 Jf6 6. Sb5+ Sd7 7. Sxd7+ Jbxd7 8. O-O Se7 9. dxc5

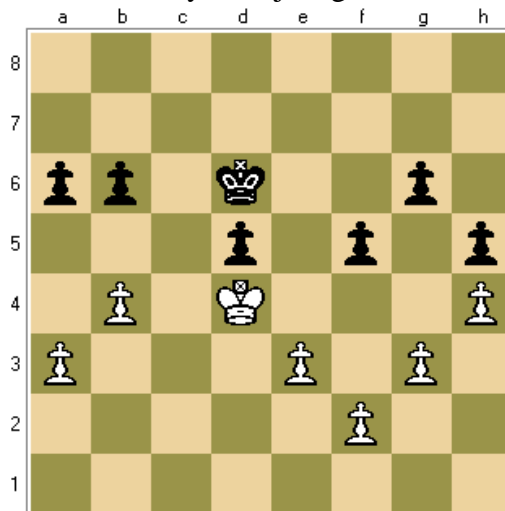


Jako ukázkou jsem zvolil téma Pěšcová koncovka v Části 2 – Kapitola 4.

Pěšcová koncovka

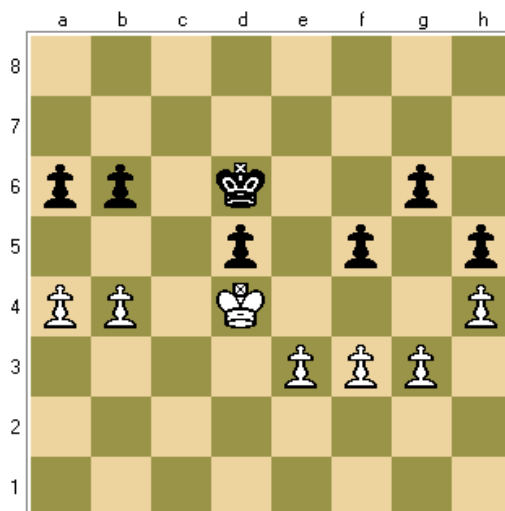
V pěšcových koncovkách s izolovaným pěšcem dostává možnost oslabení pozice při boji za získání opozice rozhodující význam. Ukážeme dva příklady.

Ehlvest – Rausis Pásmový turnaj, Riga 1995



32.a4 Ke6 33.f3 Začátek boje o získání opozice, po čemž pronikne bílý král na e5 nebo c5.

33. ...Kd6 34.Kc3 Rychleji vyhrávalo 34.a5!
34. ...Ke5 35.Kd3 Ke6 36.Kc3 Ke5 37.Kd3 Ke6 38.Kd4 Kd6



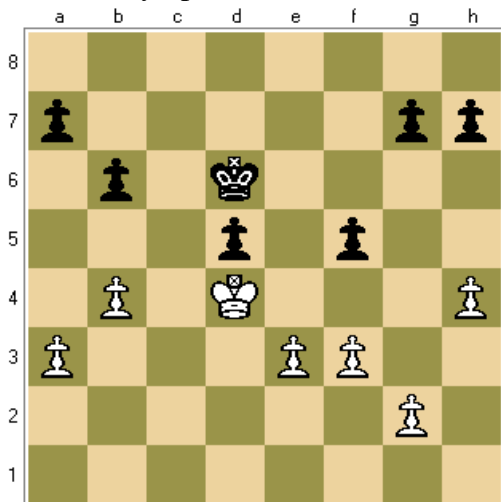
39.a5! Nyní musí černý král odevzdat opozici.

39. ...ba Nic nemění 39. ...b5 40.f4.

40.ba Kc6 41.Ke5 Kb5 Po 41. ...Kc5 42.Kf6 Kb5 43.Kxg6 Kxa5 44.Kxh5 Kb5 45.Kg6 a5 46.h5 staví bílý dámu, která kontroluje pole a1.

42.Kxd8 Kxa5 43.Kc5 černý vzdal. Po 43. ...Ka4 44.e4 bílý zvítězí v pěšcové honičce.

Jurtajev – Temirbajev
Olympiáda, Elita 1998



Na rozdíl od předchozího příkladu, je zde úspěšně krytý pěšec b6 a bílému se nepodaří proniknout králem na c5.

34. ...h5! Černý především likviduje hrozbu nástupu pěšců na královském křídle, nezapomínaje v dalším bedlivě sledovat držení opozice králů.

35.a4 Ke6 36.a5 Kd6 37.a6 Ke6 38.e4 Bílý se pokouší využít poněkud lepší postavení krále, ale to se ukazuje jako nedostačující.

38. ...de 39.fe fe 40.Kxe4 g6 41.Kf4 Kf6 42.g3 b5 43.g4 hg 44.Kxg4 Ke6 45.Kf4 Kf6 46.Ke4 Ke6 47.Kd4 Kd6 48.Ke4 Ke6 49.Kf4 Kf6 50.Kg4 Ke6 remíza