

Fjodor Duz-Chotimirskij

jeho setkání za šachovnicí s Nimcovičem a Alapinem a jak vznikl název dračí varianta v sicilské obraně



Fjodor Duz-Chotimirskij

26.9.1879 Rusko – 6.11.1965 SSSR

mezinárodní mistr 1950

Vyhrál přebor Kyjeva 1900, 1902, 1903 a 1906, turnaj v Moskvě 1907. Hrál na turnaji v Praze 1908 a v Karových Varech 1911, v Petrohradě 1909 byl až 13., ale porazil mj. Em. Laskera a A. Rubinsteina.

Zdroj: Malá encyklopedie šachu – Veselý, Kalendovský, Formánek

Ve své knize „Vybrané partie“ (Fizkultura i sport Moskva, 1954) uvádí mimo jiné následující partie s Nimcovičem, Alapinem a Rabinovičem. Zaujal mě popis nešachových záležitostí, spojených s těmito partiiemi. Jsou to zajímavé postřehy, které z pouhé šachové notace nelze vypožorovat. Určitě je také zajímavé, že všechny partie se hrály na turnajích na území Českého království, a sice Karlovy Vary 1907 a 1911 a Praha 1908.

Duz-Chotimirskij – Nimcovič

Karlovy Vary, 1907

1. d4 d5 2. Jf3 e6 3. e3 Jf6 4. Jbd2

Nikdy jsem nijak zvlášť neznal mnohočetné teoretické analýzy a nerad jsem pozoroval šachové autority, dávaje přednost využití vlastní tvůrčí chápání šachové strategie.

K tahu 4.Jd2 udělal Znosko-Borovskij kdysi takovou poznámku: „Nesmyslnost tohoto tahu je těžké vymyslet“.

Nicméně Rubinstein, svého času považovaný za nejlepšího teoretika světa, který dosáhl vítězství nad nejsilnějšími protivníky, nemohl odolat mé hře, vycházející nad rámec teoretické šablony, a prohrál. Nejzajímavější bylo, že jsem jej přehrával právě v zahájení!

Z toho lze udělat závěr, že tah 4.Jb1-d2 zřejmě nebude až tak špatný, jak se to zdálo Znosko-Borovskému.

4. ...c5 5. b3 Jc6 6. Sb2 Sd6 7. Sd3 O-O 8. a3

Bílý vymyslel složitý strategický plán. Vytvořil pevnou pozici na dámském křídle, ochránil se od možného napadení soupeřovou věží po otevřeném sloupci „c“.

Na druhou stranu, bílí střelci cílí na královské křídlo. Úkol bílého – ovládnout důležité centrální pole e5 a pak přistoupit k útoku soupeřova královského křídla.

8. ...b6 9. Je5 Sb7 10. f4 a6 11. Df3 b5!

Po tomto tahu nutí bílého hrozba 12. ...c4 vyměnit pěšce.

12. dxc5 Sxc5 13. O-O Vc8 14. Dg3

Obě strany dobře rozehrály zahájení. Bílý má v úmyslu atakovat rošádovou pozici. Černý může vést operace v centru a po otevření sloupce „c“.

14. ...Jxe5 15. Sxe5 Sd6 16. Sd4

Mělo se ustoupit střelcem na b2, v tom případě by nebyl bílý nucen hrát 17.b4, oslabující pole c4.

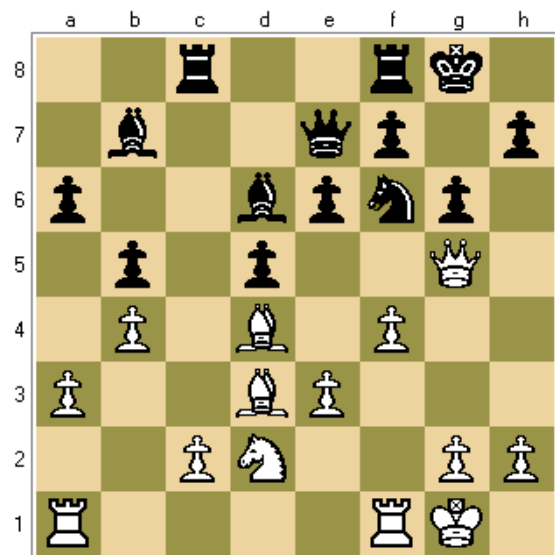
16. ...De7

Černý mistrně maskuje plány. Na první pohled napadá pěšce a3, ale vedle toho připravuje zahrát Ve8 a e6-e5. To Duz-Chotimirskij nedovolí.

17. b4 g6?

Smrtící oslabení, k němuž nebyl černý přinucen.

18. Dg5



18. ...Je4?

Nezbytné bylo hrát 18. ...Kg7 a potom 19. ...h6, i když vazba krále je velmi nepříjemná. Tah 18. ...Je4 je těžká chyba.

19. Jxe4! dxe4 20. Sf6 h6 21. Dh4

Bílý se nespokojuje ziskem kvality, protože získává dámu za dvě lehké figury.

21. ...Dxf6 22.Dxf6 exd3 23. cxd3 Vc2 24. Vf2 Vc7

Nejrozumnější za černého bylo složit zbraně, ale Nimcovič hraje až do konce, spoléhaje na hrubou chybu soupeře.

25. f5! gxf5 26. Dxd6 f6 27. e4!

Získanou materiálovou převahu realizuje Duz-Chotimirskij mimořádně elegantně prostřednictvím oběti dvou pěšců. Bílé věže získávají rozhodující sílu díky otevřeným sloupcům.

27. ...Vh7 28. De3 Sxh2+ 29. Kf1 fxe4 30. dxe4 Se5 31. Vd1 Vh1+ 32. Ke2 Vh4 diagram

33. g4! Vxg4 34. Db6! Vf7 35. Dxe6 Vxe4+ 36. Kf1 Sg3 37.Vd8+ Kg7 38. Dh3!

Kulminační bod grandiózní kombinace. Bílý získává dámu a dva spojené pěšce proti věži, střelci a pěšci.

38. ...Sxf2 39. Dh8+ Kg6 40. Vg8+ Kf5 41. Dh5+ Ke6 42. Ve8+ Ve7 43.Vxe7+ Kxe7 44. Dh7+ Ke6 45. Dxb7 Vf4 46. Dxa6+ Kd7 47. Dxb5+ Kc7 48. Ke2 Sb6 49. a4 Ve4+ 50. Kf3 Ve3+ 51. Kf4 Ve5 52. Dc4+ Kb7 53.a5 Sc7 54. Kf3 Sb8 55. b5 Vf5+ 56. Ke2 Ve5+ 57. Kd1 Ka7 58. Dc6 Vxb5 59. Dxb5 f5 60. a6 Sh2 61. Db7# 1-0

V průběhu celé partie a zvláště poté, co se Nimcovič přesvědčil o své porážce, se choval krajně nekulturně a dopouštěl se

různých výtržností, aby mě vyvedl z duševní rovnováhy.

Naši sovětsí mistři, vychovaní na tradicích bezchybné sovětské sportovní etiky, si přečtou tyto řády, pravděpodobně s velkým údivem. Arzenál Nimcovičových prostředků byl primitivní a jednoduchý: demonstrativně s fotografickou přesností kopíroval mé pózy a všechny mé pohyby, obratně dělal „zrcadlo“; zatím co jsem přemýšlel nad svým tahem, bez potřeby kašlal a smrkal, lomcoval nenadále tužkou, připevněnou gumou k podstavci, nutíc ji opisovat rozmarné oblouky blízko mého obličeje; obracel židli a posadil se ke mně zády, těžce vzdychaje a předstíraje, že usíná. Všechno si ani nevybavím! Takový byl morální profil jednoho z předních velmistřů.

Alapin – Duz-Chotimirskij

Karlovy Vary, 1911

Nejprve jsem se začal učit šachy podle malé knížečky – učebnice Duffresneho, přeložené do ruštiny. Našel jsem v ní úžasné krásnou partii, hranou vynikajícími šachisty devatenáctého století – Zuckertortem a Blackburnem. Tato partie začínala tahem 1.c4.

V Duffresnově učebnici byl tah 1.c2-c4 označen „nepravidelným zahájením“. Termín „nepravidelné zahájení“ jsem chápal jako zahájení špatné, chybné a dlouho jsem nemohl pochopit, proč Zuckertort, který zahájil partii „špatným tahem“, ji skvěle vyhrál.

Nyní se zahájení s prvním tahem c4 nazývá anglickou hrou, nebo někdy „Zuckertortovo zahájení“.

Mám za to, že nadešel čas zavrhnout tyto historicky neodůvodněné termíny, konkrétně termín „nepravidelné zahájení, který je schopen pouze uvést ve zmatek mladé začínající šachisty.

Podívejme se na tah 1.c2-c4. Jeho základní myšlenka – bránit černému vytvořit pěšcové centrum tahem d7-d5. Ostatně často dělali tah 1.c4 s jediným cílem vyvést soupeře z obvyklých strategických schémat, ponechávaje si možnost převést hru do zahájení dámských pěšců, pokud se nepodaří něco lepšího.

1. c4 e6 2. d4 d5 3. Jc3 dxc4

Partie přešla do obyčejného přijatého dámského gambitu.

4. e3 Jf6 5. Sxc4 a6 6. Jf3 b5 7. Sb3

Ústupem střelce na b3 bílý uchovává tlak na body e6 a f7 a hrozí případně obětovat jezdce na e6 nebo f7. Ústup střelce na d3 je spojen s tlakem na bod h7. Někdy se hraje Se2 s cílem odrazit hrozby černého po diagonále a8-h1 tahem Sf3.

7. ...Sb7 8. O-O c5 9. De2

Nejlepší pole pro dámu, která uvolňuje pole d1 pro věž.

9. ...Jbd7 10. Vd1 Vc8

Černý nespěchá s odchodem dámy ze sloupce „d“. V případě 11.dc by černý odešel dámou na pole c7 a pak by dobral pěšce.

11. Je5

Tento na pohled se nabízející tah má velké nedostatky, protože bílý bude přinucen pokrýt jezdce tahem f2-f4, po čemž u něj v centru vzniká izolovaný pěšec.

11. ...Sd6!

Nejlepší tah, černým hluboce promyšlený.

12. f4 O-O 13. Sd2 cxd4 14. exd4 Jb6

Černý dosáhl lepší pozice.

Centrální body d5 a e4 jsou pod kontrolou, izolovaný pěšec d4 se může stát případně objektem útoku.

15. Se1 Jbd5

Bílý začíná pociťovat obtíže.

16. Jxd5 Jxd5 17. Sg3 Sb8!

Černý plánuje obchvatovým manévrem napadnout slabého pěšce d4, zablokovaného jezdcem d5.

18. Vd2 De7 19. Vf1 Sa7 20. Kh1 Vfd8

Pro černého není nebezpečný tah 21.f5, na což přijde 21. ...ef! 22.Vxf5 f6! 23.Jf3 Dxe2 24.Vxe2 Kf8 s lepší hrou černého.

21. h3

Bílý nemá dobrou hru. Nyní vytváří novou slabinu na královském křídle (g3). Partie se rychle blíží k rozuzlení.

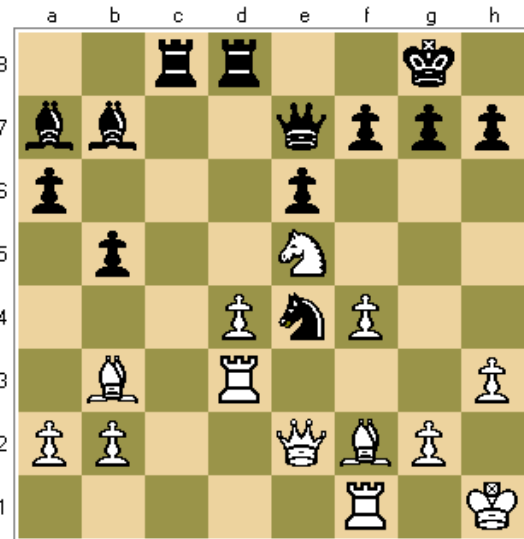
21. ...Jf6

Přísně plánovitou hrou dosáhl černý nespornou převahu. Nyní, po nezbytných přípravných tazích, přistupuje k rozhodujícímu útoku na pěšce d4.

22. Sf2

Na 22.Sh4 by přišlo 22. ...Vxd4 23.Jg4 Vxd2 24.Dxd2 Je4. Nebo 22.Sh4 Vxd4 23.Vxd4 Sxd4 24.Jg4 h5 25.Jxf6 Sxf6 26.Sxf6 Dxf6 27.Dxh5 Dxb2, v obou variantách se zjevnou převahou černého.

22. ...Je4 23. Vd3



23. ...Sxd4!

Nečekaná a zcela správná kombinace.

24. Sxd4 Vxd4

Samozřejmě nelze brát věž kvůli ztrátě dámy.

25. Kh2 Vxd3 26. Dxd3 Vd8 27. De3 Dc5

28. Dxc5

Bílý je přinucený k výměně dam.

28. ...Jxc5 29. Vd1

Po tomto tahu se ztrácí druhý pěšec, ale bílý nemá nic lepšího.

29. ...Vxd1 30. Sxd1 f6 31. Jf3 Jd3 32. Jd4 Sd5 33. Sb3 Jxf4 34.Sxd5 exd5

Ostatní je snadné!

35. Kg3 Jd3 36. b3 Kf7 37. Kf3 g6 38. Ke3 Je5 39. Jc2

S cílem zaujmout pole d4 králem. Dále následovalo:

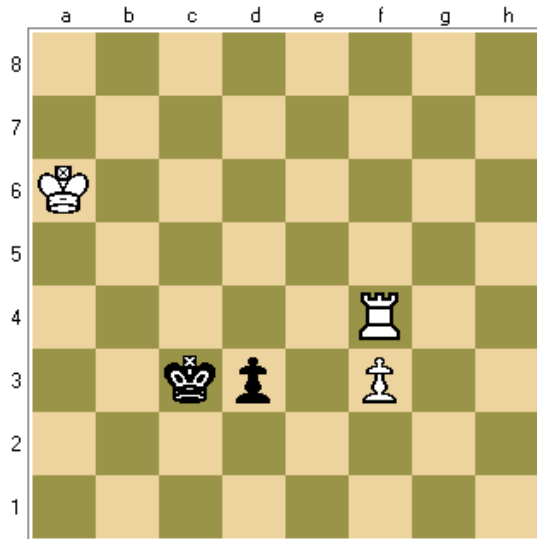
39. ...Jc6 40. Je1 Ke6 41. Jd3 Kd6 42. b4 a5 43. bxa5 Jxa5 44. Kd4 Jc6+ 45. Kc3 d4+ 46. Kb3 Kd5 47. Jf2 f5 48. g3 g5 49. a3 h5 50. Kb2 Kc4 51. Kc2 Je5 52. Jd1 d3+ 53. Kb2 f4 54. gxf4 gxf4 55. Jf2 Kd4 56. Jd1 Jc4+ 57. Kb3 Je3 58. Jf2 d2 59. Kb4 d1D 60. Jxd1 Jxd1 0-1

Mé střety s Alapinem za šachovnicí byly vždy do jisté míry principiální, protože probíhaly v boji dvou opačných stylů: čistě pozičního, jehož přívržencem byl Alapin, a kombinačního, k němuž jsem tíhnul já. Kromě toho, Alapin byl teoretikem, badatelem jednotlivých systémů zahájení, zatímco já jsem byl v otázkách teorie nezkušený.

Všechny čtyři partie, sehrané mezi mnou a Alapinem, skončily v můj prospěch.

Pravda, v jedné partii, hrané v roce 1908 na Mezinárodním turnaji v Praze, vypustil výhru, přitom pro nás oba nejneočekávanějším způsobem.

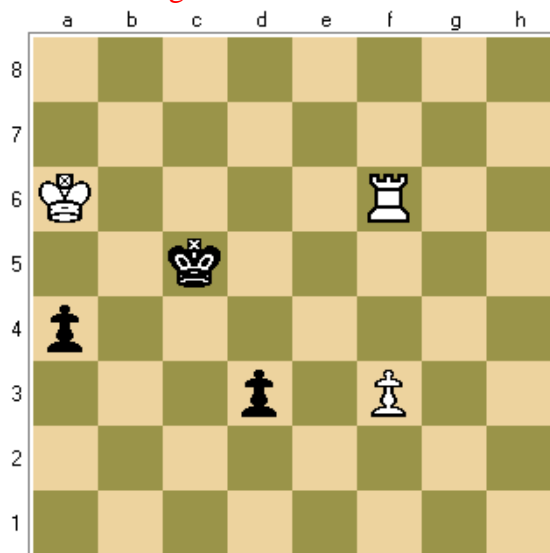
Uvedu závěr této partie.



Je třeba podotknout, že Alapin byl velký milovník vtipkování během partie.

„Brzo je váš konec!“ – řekl, když dělal v pozici na diagramu tah 1. ...d2. Následovalo: 2.Va4 d1D 3.Va5. Pauza. Nezůstal jsem nic dlužen sdílnému soupeři. „Nastal čas, abych se vzdal! Konec konců, možná seberete pěšce f3?“ Alapin se na mě zkoumavě pohlédl a po desetimínutovém přemýšlení zvolal: „A já ho, pěšáčka, přece jen seberu!“ Zahrál 3. ...Dxf3, na což přišlo 4.Va3+. Alapin sprásknul ruce, vykřikl, zbledl a zmlkl!

Zde si dovoluji malé doplnění – Duz-Chotimirskij zřejmě neschovával zápisy všech svých partií. Výchozí pozice závěrečné „kombinace“ je podle partie z www.chessgames.com mírně odlišná:



Následovalo: 73. ...d2 74.Vf5+ Kc4 75.Vf4+ Kc3 76.Vxa4 d1D 77.Va5 Dxf3 78.Va3+ 1-0

Chybná pozice uvedená Duz-Chotimirským byla pak následně převzata také do knihy *Teorie a praxe šachové hry* (Vysšaja škola, 1981) - diagram bez černého pěšce a4.

Rabinovič – Duz-Chotimirskij

Praha, 1908

Již v roce 1901 jsem se zabýval sicilskou obranou. V té době byla málo populární a málo prozkoumaná.

Zaujala mě strategická idea, spojená s tahy d7-d6 a g7-g6 a vývinem střelce na g7, což slibovalo černému perspektivu protihry na dámském křídle.

Nastudoval jsem tento systém a často jej uplatňoval.

Zajímavá je historie původu slova „dračí“, kterým dnes charakterizují výše uvedenou variantu.

Poprvé bylo toto slovo mnou proneseno v Kyjevě v roce 1901.

Zajímal jsem se o astronomii a při studiu hvězdné oblohy jsem si povšiml vnější podobnosti obrysu souhvězdí „Draka“ s konfigurací pěšců: d6, f7, g6, h7 v sicilské obraně. Tato optická asociace mně zavedla důvod nazvat tuto variantu „variantou dračí“.

1. e4 c5 2. Jf3 Jc6 3. d4 cxd4 4. Jxd4 Jf6 5. Jc3 d6 6. Se2 Sd7 7. O-O g6 8. Se3 Sg7

Toto je dračí varianta.

9. f3

Jelikož černý střelec c8 nezaújal diagonálu a8-h1, nemá tento tah smyslu a je ztrátou času.

9. ...O-O 10. Dd2 Dc7 11. Jxc6?

Výměna jezdců – nesporná poziční chyba, zesilující soupeřovo pěšcové centrum.

11. ...bxc6 12. f4 Vab8 13. Vab1 Vfd8 14. f5?

Druhá poziční chyba, po které přechází převaha na stranu černého.

14. ...Vb7 15.Sd3

Bílý žene vodu na soupeřův mlýn.

15. ...Jg4! 16. Jd1 Jxe3 17. Jxe3

Tento tah vede ke ztrátě pěšce. Ale i po 17.Dxe3 černý po 17. ...c5 18.De2 Vdb8 19.b3 a5 získal silný útok.

Ještě přišlo:

17. ...Vxb2 18. Vxb2 Sxb2 19. Jg4 Sg7

20. Jh6+ Sxh6 21.Dxh6 Db6+ 22. Kh1

Dd4 23. h4 Vb8 24. Dg5 Df6!

(Nejjednodušší. Černý vrací pěšce, aby přešel do výhodnější koncovky)

25. Dxf6 exf6 26. fxc6 hxc6 27.Vxf6 Se6

28. a4 Vb4 29. a5 Va4 30. a6 c5 31. Sb5

Vxe4 32. Sc6 Vxh4+ a černý dosáhl vítězství v 62. tahu.

Pro úplnost uvádím zbývající tahy:
33. Kg1 Vd4 34. Vf1 Sc8 35. c3 Vd2 36.
Va1 Vb2 37. c4 Kf8 38. Sb5 Se6 39. Ve1
Ke7 40. Sc6 Kd8 41. Ve4 Vb4 42. Vh4
Sxc4 43. Vh8+ Kc7 44. Sb7 Kb6 45. Vd8
Sxa6 46. Sd5 Kc7 47. Vf8 Vf4 48. Va8

**Kb6 49. Vb8+ Ka5 50. Va8 Vf5 51. Sf3
Kb4 52. Vxa7 Sc4 53. Vb7+ Kc3 54. Kh2
d5 55. Sg4 d4 56. Kg3 Ve5 57. Kf4 Ve1
58. Vc7 d3 59. Vxc5 d2 60. Kg5 d1D 61.
Sxd1 Vxd1 62. g4 Vd5+ 0-1**